

GAGGIA

MILANO



РУССКИЙ

ROMÂNĂ

MAGYAR

GAGGIA CADORNA

STYLE / PLUS

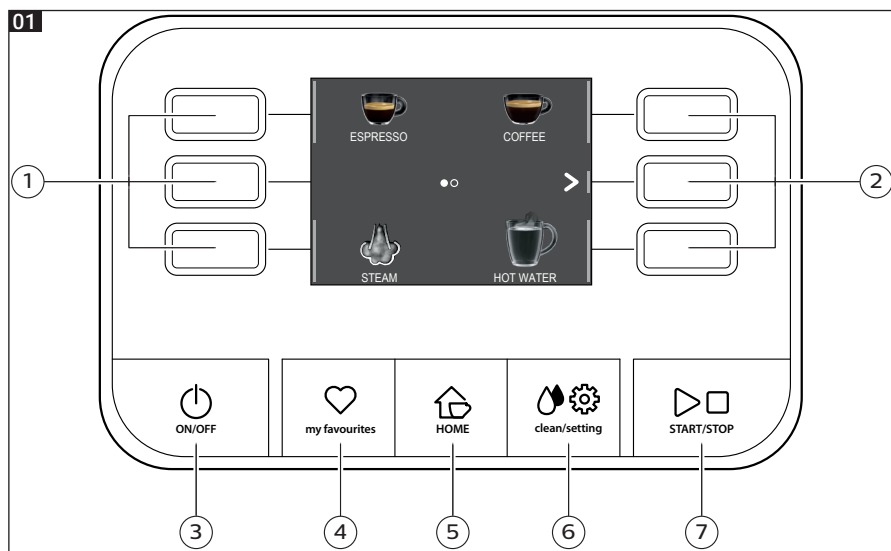
RI9600 (SUP049) / RI9601 (SUP049E)

Инструкция по эксплуатации
Instrucțiuni de folosire
Használati utasítás

CE



Панель управления / Panou de comandă / Vezérlőpanel



Меню напитков / Meniu băuturi / Ital menü

Ristretto
Кофе / Cafea / Kávė 30 ml



Кофе / Cafea / Kávė
Кофе / Cafea / Kávė 120 ml

Espresso
Кофе / Cafea / Kávė 40 ml



Americano
Кофе / Cafea / Kávė 40 ml
Вода / Apă / Víz 110 ml

Espresso lungo
Кофе / Cafea / Kávė 80 ml

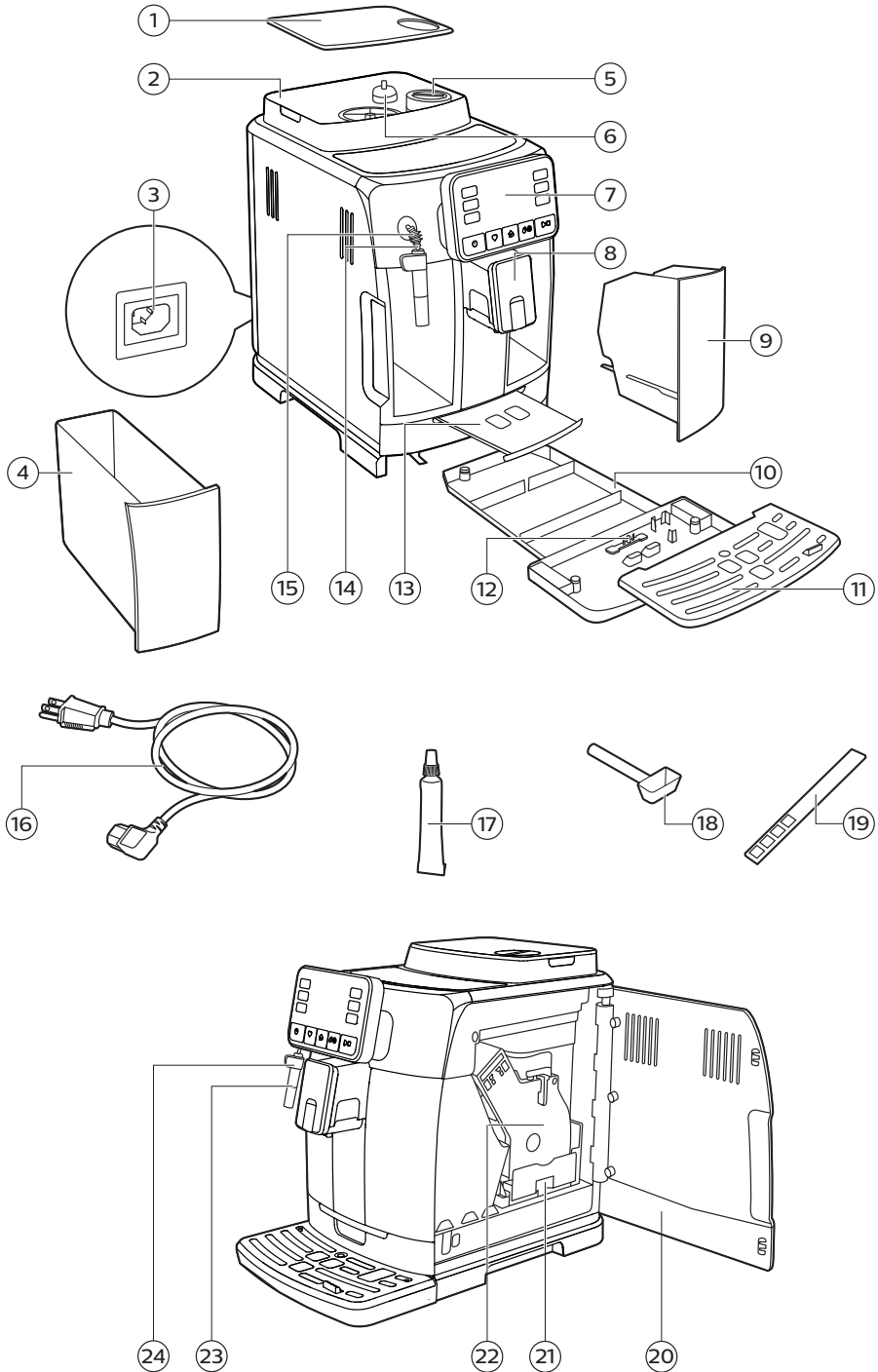


Горячая вода / Apă caldă / Meleg víz
Вода / Apă / Víz 150 ml



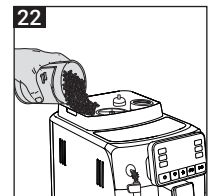
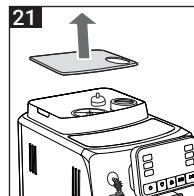
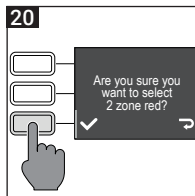
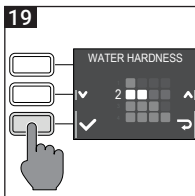
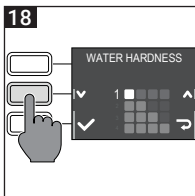
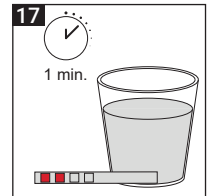
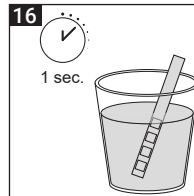
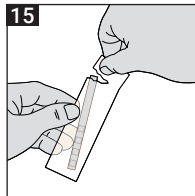
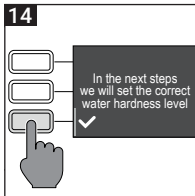
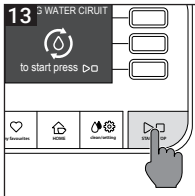
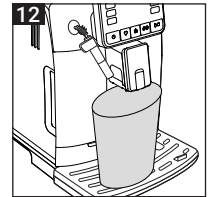
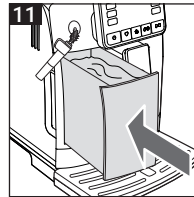
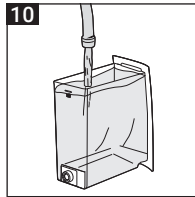
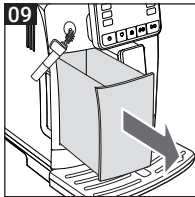
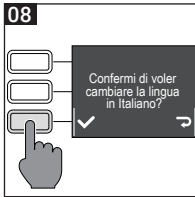
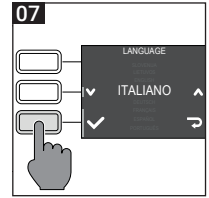
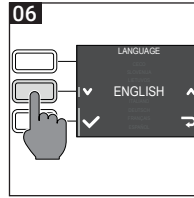
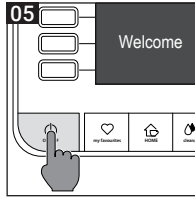
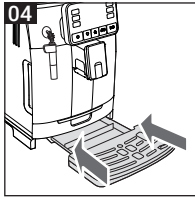
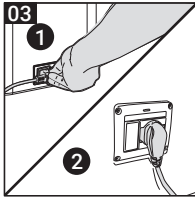


02





Первая установка / Prima installare / Első telepítés





РУССКИЙ

Поздравляем Вас с покупкой кофемашины Gaggia Cadorna!
Эта машина позволит с легкостью готовить напитки превосходного качества. Благодаря интуитивному интерфейсу Вы сможете выбирать из 6 напитков, персонализировать и сохранять напитки в 4 разных профилях, чтобы наслаждаться ими при каждом использовании машины.
Перед упаковкой все наши машины проходят тщательные испытания в лабораториях, чтобы обеспечить высокое качество и правильность их работы. Во время испытания используется в том числе и кофе, поэтому существует вероятность присутствия в машине его остатков. Это не должно подвергать сомнению целостность и сохранность изделия, поскольку речь идет об абсолютно новой машине.
В этой инструкции Вы найдете всю необходимую информацию по установке, использованию, чистке и удалению накипи из Вашей машины. Перед первым использованием внимательно прочитайте брошюру с информацией по безопасности, которая предоставляется отдельно, и храните ее для дальнейших консультаций.

ROMÂNĂ

Felicitări pentru achiziționarea aparatului Gaggia Cadorna!
Cu acest aparat, veți obține întotdeauna ușor rezultate excelente. Datorită interfeței intuitive, puteți alege din 6 băuturi, le puteți personaliza și memora în 4 profiluri disponibile, pentru a le regăsi la fiecare utilizare.
Înainte de a fi ambalat, fiecare aparat este supus unor teste riguroase în laboratoarele noastre, pentru a asigura calitatea înaltă și funcționarea corectă. În timpul testării, se utilizează și cafea, prin urmare, este posibil să rămână câteva reziduuri. Acest lucru nu compromite integritatea produsului: este vorba despre un aparat complet nou.
În acest manual, veți găsi toate informațiile necesare pentru instalarea, utilizarea, curățarea și decalcifierea aparatului dumneavoastră. Înainte de a-l utiliza pentru prima dată, citiți cu atenție broșura despre siguranță furnizată separat și păstrați-o pentru consultări ulterioare.

MAGYAR

Gratulálunk a Gaggia Cadorna megvásárlásához!
Ezzel a géppel mindig könnyedén érhet el nagyszerű eredményeket. A könnyen átlátható kezelőfelületnek köszönhetően 6 ital közül választhat, amelyeket a 4 rendelkezésre álló profilban személyre szabhat és tárolhat, így minden egyes használatkor egyszerűen elérhető.
Minden egyes gépet a csomagolás előtt szigorú vizsgálatoknak vetünk alá az üzemeinkben a kiváló minőség és a megfelelő működés érdekében. A vizsgálat során kávé is használunk, így elképzelhető, hogy valamennyi maradvány marad a készülékben. Ez nem befolyásolja a termék épségét: a szóban forgó gép teljesen új. Ez a kézikönyv tartalmazza a gép üzembe helyezéséhez, használatához, tisztításához és vízkömentesítéséhez szükséges valamennyi információt. Az első használat előtt figyelmesen olvassa el a különálló, biztonságról szóló nyomtatványt és őrizze meg a jövőbeni hivatkozások érdekében.



Оглавление

| | |
|--|----|
| Общий вид машины (рис. 2) | 7 |
| Панель управления и дисплей | 8 |
| Общий вид панели управления (рис. 1) | 8 |
| Многофункциональные кнопки | 8 |
| Первая установка | 9 |
| Цикл ручного ополаскивания | 9 |
| Измерение жесткости воды | 10 |
| Фильтр для воды INTENZA+ | 10 |
| Установка фильтра для воды INTENZA+ | 11 |
| Замена фильтра для воды INTENZA+ | 11 |
| Типы напитков | 12 |
| Espresso tray (только для модели Cadorna Plus) | 12 |
| Приготовление кофе | 13 |
| Приготовление кофе с использованием кофе в зернах | 13 |
| Приготовление кофе с использованием предварительно намолотого кофе | 14 |
| Вспенивание молока | 14 |
| Подача горячей воды | 15 |
| Персонализация напитков и создание профиля | 16 |
| Персонализация напитков | 16 |
| Создание профиля | 17 |
| Регулировка степени помола | 18 |
| Чистка и техническое обслуживание | 19 |
| Таблица чисток | 19 |
| Чистка классической насадки rannarello | 20 |
| Чистка блока приготовления кофе | 21 |
| Смазка блока приготовления кофе | 23 |
| Удаление накипи | 24 |
| Процедура удаления накипи | 24 |
| Что делать в случае прерывания процедуры удаления накипи | 25 |
| Различные настройки | 26 |
| Язык | 26 |
| Фильтр для воды | 26 |
| Таймер stand-by | 26 |
| Жесткость воды | 27 |
| Единицы измерения | 27 |
| Счетчик напитков | 27 |
| Восстановление заводских настроек | 27 |
| Значение кодов ошибок | 28 |
| Устранение неполадок | 29 |
| Принадлежности GAGGIA | 31 |
| Технические характеристики | 32 |



Общий вид машины (рис. 2)

| | | | |
|----|---|----|--|
| 1 | Крышка емкости для кофе в зернах | 13 | Espresso tray (только для модели Plus) |
| 2 | Емкость для кофе в зернах | 14 | Трубки пара |
| 3 | Розетка для шнура питания | 15 | Защита трубки пара |
| 4 | Бак для воды | 16 | Шнур питания |
| 5 | Отделение для предварительно намолотого кофе | 17 | Смазка |
| 6 | Ручка регулировки кофемолки | 18 | Мерка для предварительно намолотого кофе |
| 7 | Панель управления | 19 | Тестер жесткости воды |
| 8 | Регулируемое устройство подачи кофе | 20 | Дверца для обслуживания |
| 9 | Контейнер для кофейных отходов | 21 | Контейнер для сбора жидких отходов |
| 10 | Поддон для сбора капель | 22 | Блок приготовления кофе |
| 11 | Крышка поддона для сбора капель | 23 | Рукоятка классической насадки pannarello |
| 12 | Индикатор заполненного поддона для сбора капель | 24 | Классическая насадка pannarello |





Панель управления и дисплей

Данная кофемашина оснащена интуитивным и простым для пользования дисплеем. Ознакомьтесь с информацией из следующих параграфов для лучшего понимания назначения кнопок.

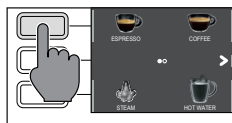
Общий вид панели управления (рис. 1)

| | | |
|-----|--|--|
| 1/2 | МНОГОФУНКЦИОНАЛЬНЫЕ кнопки | Для выбора функций, показанных на дисплее. |
| 3 | Кнопка ON/OFF  | Для включения или выключения машины. |
| 4 | Кнопка MY FAVOURITES  | Для входа в меню персональных профилей. |
| 5 | Кнопка HOME  | Для входа в меню напитков. |
| 6 | Кнопка CLEAN/SETTING  | Для входа в меню чистки и настроек. |
| 7 | Кнопка START/STOP  | Для запуска/остановки подачи выбранного напитка или для запуска/остановки процедуры, указанной на дисплее. |

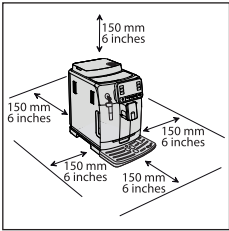
Примечание: кнопки **MY FAVOURITES** , **HOME** , **CLEAN/SETTING**  также обладают функцией выхода (ESC). В любой момент можно выйти из отображаемой страницы, нажав одну из этих кнопок, которые выполняют возврат в исходное меню.

Многофункциональные кнопки

Многофункциональные кнопки, расположенные по бокам дисплея, предназначены для выбора функций или напитков, к которым они относятся в конкретный момент.



Примечание: в целях упрощения чтения данного руководства следует уточнить, что выражение «нажмите кнопку « >>> »» подразумевает необходимость «нажать кнопку, которая относится к « >>> »».



Первая установка

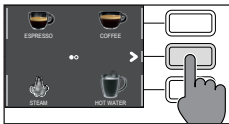
Перед началом использования чрезвычайно важно обеспечить соблюдение некоторых простых указаний, изложенных в виде легких для восприятия иллюстрационных рисунков, из которых состоит краткое руководство, помещенное в начале данной инструкции по эксплуатации.

Примечание: для получения более вкусного кофе рекомендуется сначала приготовить 5 чашек кофе, чтобы машина провела авторегулировку.

Внимание: не используйте в качестве места для захвата защиту трубки пара — для этой цели следует использовать рукоятку классической насадки pannarello.

Цикл ручного ополаскивания

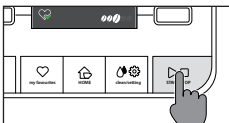
Во время первой установки или после длительного простоя машины необходимо выполнить загрузку водяного конура с помощью цикла ручного ополаскивания.



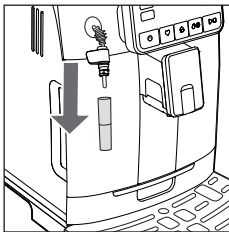
1 Поставьте емкость под устройство подачи кофе, пролистайте несколько страниц и выберите «ESPRESSO LUNGO».



2 Нажмите кнопку «☕» и не добавляйте предварительно намолотый кофе.



3 Нажмите кнопку **START/STOP** ▷◻, чтобы начать подачу: машина будет подавать горячую воду.



4 Опорожните емкость и снимите классическую насадку pannarello с трубки пара.



5 Поставьте емкость под трубку пара и выберите напиток «HOT WATER».

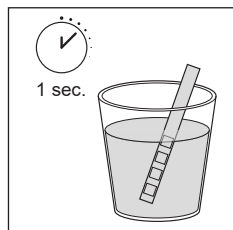
6 Нажмите кнопку **START/STOP** ▷◻, чтобы начать подачу.




7 Опорожните емкость и повторите действия из пунктов 6-7 до тех пор, пока бак для воды не станет пустым..





8 По завершении этой процедуры наполните бак для воды водой до уровня MAX. Теперь машина готова к использованию.

Измерение жесткости воды

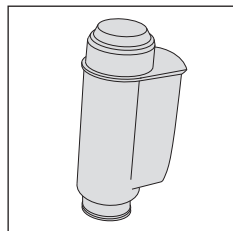
Во время первого использования необходимо установить жесткость воды. Возьмите полоску для измерения жесткости воды, имеющуюся в упаковке, и следуйте указаниям, отображающимся на дисплее во время установки. Чтобы изменить жесткость воды позднее, нажмите кнопку **CLEAN/SETTING**   и выберите «НАСТРОЙКИ», а после входа в меню настроек выберите «ЖЕСТКОСТЬ ВОДЫ».



- 1 Погрузите полоску для измерения жесткости воды в стакан с водой на 1 секунду. Достаньте полоску из воды и подождите 1 минуту.
- 2 Определите количество квадратов, которые приобрели красный цвет.
- 3 С помощью зеленых кнопок «» и «» выберите необходимое значение жесткости воды согласно приведенной ниже таблице, затем подтвердите выбор кнопкой «».

| Количество красных квадратов | Значение для установки | Жесткость воды | INTENZA+ |
|---|------------------------|--------------------|----------|
|  | 1 | очень мягкая вода | A |
|  | 2 | мягкая вода | A |
|  | 3 | жесткая вода | B |
|  | 4 | очень жесткая вода | C |

Фильтр для воды INTENZA+



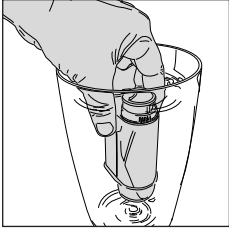
Рекомендуется установить фильтр для воды INTENZA+, чтобы ограничить формирование накипи. Это гарантирует продление срока службы машины и обеспечивает более насыщенный аромат кофе.

Вода — это основной элемент в приготовлении кофе, поэтому чрезвычайно важно обеспечить ее профессиональную фильтрацию.

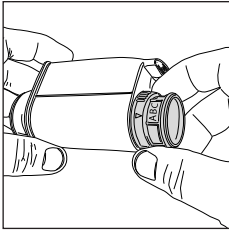
Фильтр для воды INTENZA+ предотвращает образование минеральных отложений, улучшая качество воды.

Установка фильтра для воды INTENZA+

Извлеките маленький белый фильтр, имеющийся в баке для воды, и поместите его на хранение в сухое место.



Погрузите фильтр для воды INTENZA+ в вертикальном положении (отверстием вверх) в холодную воду, осторожно сжимая боковые стенки, чтобы вышли пузырьки воздуха.



Извлеките из воды фильтр для воды INTENZA+ и отрегулируйте его в соответствии с полученными значениями измерения жесткости воды (см. главу «Измерение жесткости воды») и обозначениями на основании фильтра:

- A** = мягкая вода – соответствует 1 или 2 квадратам
- B** = жесткая вода (стандарт) – соответствует 3 квадратам
- C** = очень жесткая вода – соответствует 4 квадратам

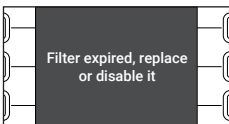
Вставьте фильтр для воды INTENZA+ в бак для воды, а затем убедитесь, что фильтр вставлен правильно. Наполните бак для воды и вставьте его в соответствующее гнездо.

Выполните инструкции, которые отображаются на дисплее, для правильной активации фильтра.

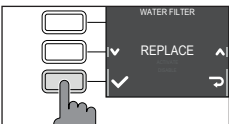
Примечание: процедуру активации фильтра можно приостановить нажатием кнопки **START/STOP** ▷◻. Для возобновления процедуры активации фильтра снова нажмите кнопку **START/STOP** ▷◻.

Замена фильтра для воды INTENZA+

Когда срок службы фильтра для воды INTENZA+ истечет, на дисплее будет отображено сообщение с предупреждением.



- 1 Произведите замену или деактивацию фильтра, нажав кнопку **CLEAN/SETTING** ⚙️ и затем кнопку «НАСТРОЙКИ».
- 2 Нажмите кнопку «ФИЛЬТР ДЛЯ ВОДЫ».
- 3 Нажмите «ЗАМЕНИТЬ», чтобы заменить фильтр, или «ДЕАКТИВИРОВАТЬ», если вы не намерены использовать фильтр. Подтвердите кнопкой «✓».

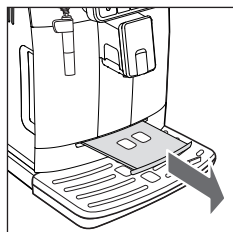


Выполните инструкции, которые отображаются на дисплее, для правильной активации фильтра.

Типы напитков

| Название напитка | Описание |
|------------------|---|
| Ristretto | Ристретто – это напиток, который подается в маленькой чашечке и готовится как эспрессо, но с меньшим временем подачи по сравнению с классическим эспрессо, благодаря чему этот напиток меньше по объему и меньше насыщен кофеином. |
| Espresso | Эспрессо – это напиток, который во всем мире известен как настоящий «кофе по-итальянски». Эспрессо подают в маленькой чашечке, его основные характеристики: глубокий и насыщенный аромат, густая кремовая пенка сверху. Напиток с такими свойствами получают при помощи экстракции путем подачи горячей воды под давлением, такая технология приготовления была изобретена в 1938 году господином Ахилле Гаджа. |
| Espresso lungo | Эспрессо лунго – это эспрессо с увеличенным временем экстракции. Этот напиток характеризуется меньшей насыщенностью, другой интенсивностью аромата и более высоким содержанием кофеина. Эспрессо лунго подают в чашке средних размеров. |
| Кофе | Кофе – это напиток, для приготовления которого используется больше воды, чем для приготовления эспрессо. Этот напиток характеризуется более легким ароматом и подается в чашке средних или больших размеров. |
| Americano | Американо – это менее крепкий кофе лунго, для приготовления которого в эспрессо добавляют горячую воду. |
| Горячая вода | Горячая вода может быть использована для приготовления чаев, травяных чаев и растворимых напитков. |

Espresso tray (только для модели Cadorna Plus)



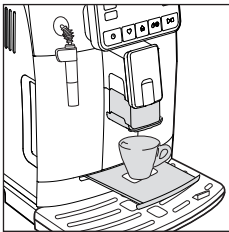
Данная машина спроектирована таким образом, чтобы гарантировать безукоризненное качество напитков: от традиционного эспрессо до множества других напитков. Если вы желаете наслаждаться традиционным итальянским эспрессо с характерной кремовой пенкой сверху, рекомендуется использовать специально спроектированную подставку «Espresso Tray», встроенную в машину. Эта подставка позволяет устанавливать традиционные маленькие чашечки для эспрессо на идеальной высоте и получать однородную, густую кремовую пенку и подачу кофе без брызг.


Приготовление кофе

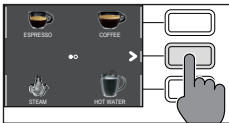
Приготовление кофе с использованием кофе в зернах

Внимание: используйте только кофе в зернах для эспрессо. Не засыпайте в емкость для кофе в зернах молотый кофе, необжаренный кофе, лиофилизированный или растворимый кофе, поскольку они могут повредить машину.

Рекомендация: чтобы получить более горячий кофе, предварительно нагрейте чашки горячей водой.




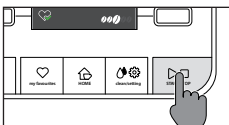
- 1 Извлеките espresso tray (если имеется), поставьте чашечку под устройство подачи кофе, поднимите или опустите устройство подачи кофе в зависимости от размера используемой чашечки. Нажмите кнопку **HOME** , чтобы войти в меню напитков.




- 2 Пролистайте страницы и выберите желаемый кофе.



- 3 После выбора желаемого кофе можно приготовить одновременно две чашки напитка, нажав кнопку «»; этот принцип не действует для AMERICANO.



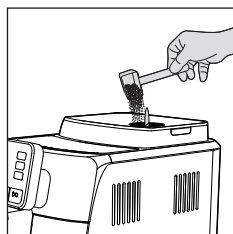
- 4 Нажмите кнопку **START/STOP** , чтобы начать подачу.

Примечание: подачу можно прервать в любой момент нажатием кнопки **START/STOP** .

Если вы желаете персонализировать настройки напитка, см. главу «Персонализация напитков».

Приготовление кофе с использованием предварительно намолотого кофе

С помощью специальной мерки из комплекта засыпьте правильную дозу кофе в отделение для предварительно намолотого кофе.



- 1 Откройте крышку отделения для предварительно намолотого кофе и засыпьте одну полную мерку молотого кофе.

Внимание: не засыпайте вещества, которые не являются молотым кофе, чтобы не повредить машину.

- 2 Поставьте чашку под устройство подачи кофе и выберите желаемый напиток.

- 3 Нажмите кнопку «☕».

Примечание: функция «предварительно намолотый кофе» исключает возможность подавать две чашки напитка одновременно и менять настройки аромата; это доступно только во время приготовления напитков из кофе в зернах.

- 4 Нажмите кнопку **START/STOP** ▷◻, чтобы начать подачу кофе.

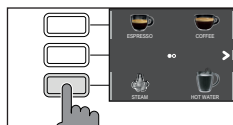
Если вы желаете персонализировать настройки напитка, см. главу «Персонализация напитков».

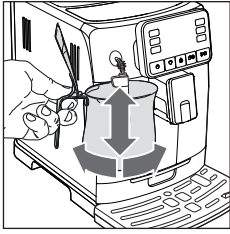
Примечание: подачу можно прервать в любой момент нажатием кнопки **START/STOP** ▷◻.

Вспенивание молока

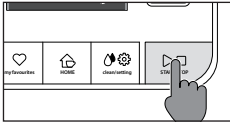
Рекомендация: используйте холодное молоко (с температурой около 5 °C) с содержанием белков не менее 3%, чтобы гарантировать создание оптимальной пенки. Можно использовать как цельное, так и частично обезжиренное молоко. Кроме того, допускается использовать обезжиренное, соевое и безлактозное молоко.

- 1 Наполните графин холодным молоком приблизительно на 1/3.
- 2 Нажмите кнопку **HOME** 🏠, чтобы войти в меню напитков.
- 3 Погрузите классическую насадку pannarello в молоко. В меню напитков выберите «ПАР».





- 4 Вспените молоко, аккуратно перемещая графин круговыми движениями вверх и вниз.

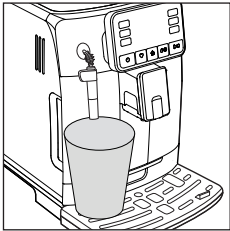


- 5 Когда молочная пенка достигнет желаемой консистенции. Нажмите кнопку **START/STOP** ▷□, чтобы прервать подачу пара.

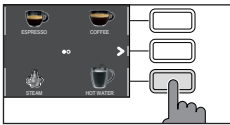
Примечание: после вспенивания молока прочистите контур путем подачи небольшого количества горячей воды.

Подача горячей воды

Внимание: в начале подачи из насадки pannarello может выходить пар или горячая вода.



- 1 Поставьте емкость под классическую насадку pannarello.



- 2 Нажмите кнопку **HOME** 🏠.
- 3 Нажмите кнопку «ГОРЯЧАЯ ВОДА». Затем нажмите кнопку **START/STOP** ▷□, чтобы начать подачу.

Примечание: подачу можно прервать в любой момент нажатием кнопки **START/STOP** ▷□.



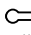


Если вы желаете персонализировать настройки напитка, см. главу «Персонализация напитков».




Персонализация напитков и создание профиля

Данная машина позволяет изменять настройки напитков на основе собственных вкусовых предпочтений и сохранять персонализированные напитки в одном из 4 имеющихся профилей.

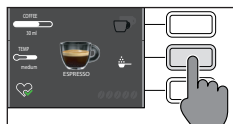
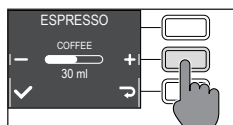
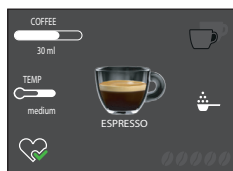
Персонализация напитков

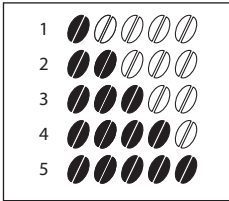
- 1 Нажмите кнопку **HOME** .
- 2 Выберите ваш напиток.
- 3 На странице показаны все настройки, которые можно регулировать и/или выбирать на основе собственных предпочтений. В зависимости от типа напитка можно регулировать и/или выбирать:
 - объем кофе;
 - температура кофе;
 - подача двух чашек за раз;
 - использование предварительно намолотого кофе;
 - насыщенность аромата (только при использовании кофе в зернах);
- 4 После нажатия кнопки «КОФЕ » используйте зеленые кнопки «+» и «-», чтобы настроить желаемый объем. Затем нажмите кнопку «✓», чтобы подтвердить выбор и вернуться на предыдущую страницу, где будет отображено новое заданное количество.
- 5 Нажмите несколько раз кнопку «TEMP », чтобы выбрать температуру напитка из следующих опций:
 - низкая;
 - средняя;
 - высокая;
- 6 Нажмите кнопку «» для приготовления двух чашек, или кнопку «» для приготовления только одной чашки. Изображение напитка в центре дисплея будет указывать количество выбранных чашек.


Примечание: эта функция недоступна для AMERICANO и ГОРЯЧЕЙ ВОДЫ.

- 7 Нажмите кнопку «», чтобы активировать использование предварительно намолотого кофе.

Примечание: эта функция позволяет подать только один кофе за раз.

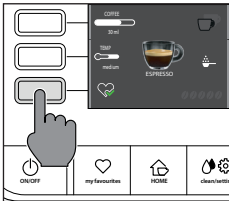





- 8 Чтобы изменить насыщенность аромата, нажмите кнопку «». Каждое нажатие кнопки меняет насыщенности аромата на одну степень. На дисплее отображается выбранная насыщенность.

- 1 Очень легкий
- 2 Легкий
- 3 Нормальный
- 4 Сильный
- 5 Очень сильный

Примечание: эта функция недоступна при использовании предварительно намолотого кофе.




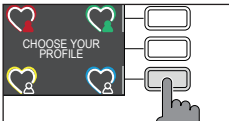
- 9 Выполнив персонализацию напитка в соответствии с собственными предпочтениями, его можно сохранить в одном из профилей, нажав кнопку «».
- 10 Затем выберите один из 4 имеющихся профилей для сохранения напитка.

Создание профиля

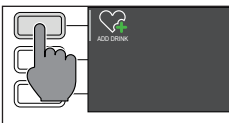
Предусмотрено два способа создания профиля:

- С помощью кнопки **HOME** , как описано в главе «Персонализация напитков», в пунктах 9 и 10;
- С помощью кнопки **MY FAVOURITES** , как описано ниже:

- 1 Нажмите кнопку **MY FAVOURITES** .
- 2 Выберите цвет желаемого профиля.



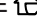



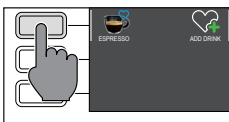
- 3 Нажмите кнопку «**ДОБАВИТЬ НАПИТОК** ».



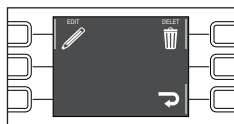
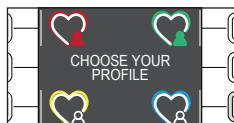
- 4 Будут отображены изображения напитков. Выберите напиток для сохранения в вашем профиле и персонализируйте его, как описано в пунктах 3-8 главы «Персонализация напитков».





- 5 Нажмите кнопку «», чтобы сохранить персонализированный напиток в вашем профиле. Теперь можно подать напиток или выйти с помощью одной из кнопок с функцией ESC (**HOME** , **MY FAVOURITES** , **CLEAN/SETTING** ).





Теперь напиток сохранен в списке ваших предпочтений и обозначен сердечком того цвета, который соответствует выбранному профилю.



Примечание: после использования иконка профиля «» приобретет цвет.

- Напиток, сохраненный в собственном профиле можно изменить с помощью кнопки «ИЗМЕНИТЬ » или удалить с помощью кнопки «УДАЛИТЬ ».

Примечание: на странице **HOME** невозможно сохранить напиток с помощью кнопки **MY FAVOURITES** , а только с помощью кнопки «», в противном случае все осуществленные настройки будут утеряны.

Регулировка степени помола

Предусмотрена возможность регулировать степень помола с помощью ручки для регулировки степени помола, расположенной в емкости для кофе в зернах. Керамическая кофемолка гарантирует идеальный и однородный помол для приготовления каждой кашки кофе. Она сохраняет аромат и гарантирует всегда идеальный вкус напитков.

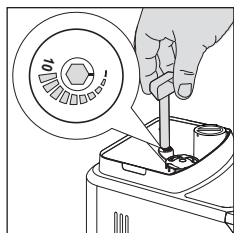
Примечание: степень помола можно регулировать только тогда, когда машина перемалывает кофе в зернах. Разница во вкусе станет ощутима только после подачи 2-3 чашек кофе.

Внимание: во избежание повреждения кофемолки не поворачивайте ручку регулировки помола более чем на одно деление за раз.

- Поставьте чашку под устройство подачи.
- Откройте крышку емкости для кофе в зернах.
- Приготовьте эспрессо, как описано в главе «Приготовление кофе с использованием кофе в зернах».
- Пока машина перемалывает кофе, вставьте конец рукоятки мерки для предварительно намолотого кофе в ручку регулировки кофемолки, которая расположена в емкости для кофе в зернах. С помощью рукоятки мерки нажмите и поверните ручку влево или вправо на одно деление за раз.
- Предусмотрено 10 разных степеней помола на выбор. Чем меньше метка, тем крепче и насыщеннее кофе.

Примечание:

- грубый помол: более легкий вкус, для смесей кофе темной обжарки (5-10);
- мелкий помол: более насыщенный вкус, для смесей кофе светлой обжарки (1-5);

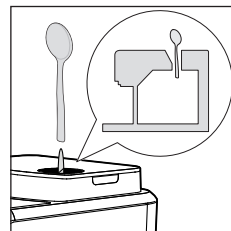


Чистка и техническое обслуживание —

Регулярные чистки и техническое обслуживание поддерживают машину в хорошем состоянии и гарантируют высокое качество напитков, непрерывность потока подачи и превосходную молочную пенку. Консультируйтесь с таблицей, чтобы знать, когда и как чистить все съемные части машины. Более подробная информация изложена в соответствующих главах.

Таблица чисток

| Описание части | Когда чистить | Как чистить |
|--|---|---|
| Классическая насадка pannarello | После использования | Снимите классическую насадку pannarello и прополощите ее под проточной водой. |
| | Еженедельно | Снимите классическую насадку pannarello и ручьятку, помойте все части под проточной водой. |
| Блок приготовления кофе | Еженедельно | Снимите блок приготовления кофе и помойте его под проточной водой. |
| | В зависимости от типа использования | См. главу «Чистка и смазка блока приготовления кофе». |
| | Ежемесячно | Проведите чистку блока приготовления кофе от остатков кофе с помощью таблеток для удаления кофейного масла Gaggia |
| Полный поддон для сбора капель | Когда из-под решетки поддона для сбора капель всплывает специальный красный индикатор | Опорожните поддон для сбора капель и промойте его под проточной водой. |
| Контейнер для кофейных отходов | По требованию машины | Опорожните контейнер для кофейных отходов и промойте его под проточной водой. Убедитесь, что во время этой операции машина включена, иначе обнуление контейнера для кофейных отходов не произойдет. |
| Бак для воды | Еженедельно | Промойте бак под проточной водой. |
| Отделение для предварительно намолотого кофе/выходной канал кофе | Еженедельно | Прочистите верхнюю часть ручкой чайной ложечки, как показано ниже. |



Описание части

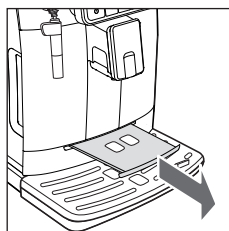
Espresso tray (только для модели Cadorna Plus)

Когда чистить

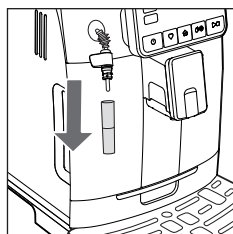
В зависимости от типа использования

Как чистить

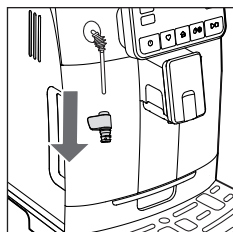
Извлеките espresso tray и промойте под проточной водой. Подставку разрешается мыть в верхней корзине посудомоечной машины.



Чистка классической насадки pannarello —



- 1 Снимите классическую насадку pannarello и рукоятку, промойте их под проточной водой.



- 2 Протрите трубку пара влажной тряпкой.
- 3 Установите на место все части.

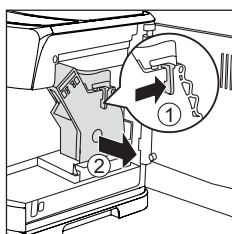
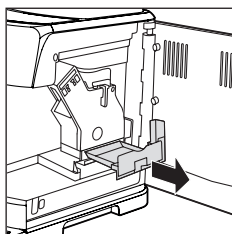


Чистка блока приготовления кофе

Внимание: не мойте блок приготовления кофе в посудомоечной машине и не используйте для этого моющие средства для посуды во избежание неполадок в блоке приготовления кофе и попадания остатков моющих средств в напитки.

Снятие блока приготовления кофе

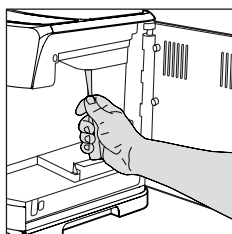
- 1 Выключите машину и отсоедините шнур питания.
- 2 Извлеките контейнер для кофейных отходов и откройте дверцу для обслуживания.



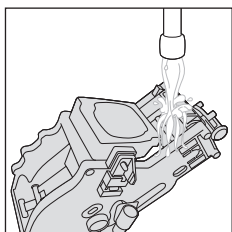
- 3 Извлеките контейнер для сбора жидких отходов.
- 4 Нажмите на рычаг PUSH (нажать) (1) и потяните рукоятку блока приготовления кофе (2), чтобы извлечь его из машины.

Чистка блока приготовления кофе под проточной водой

- 1 Тщательно очистите канал выхода кофе с помощью рукоятки чайной ложечки или с помощью другого скругленного кухонного прибора.



- 2 Тщательно прополощите блок приготовления кофе теплой водой. Тщательно промойте верхний фильтр.
- 3 Оставьте блок приготовления кофе просохнуть.



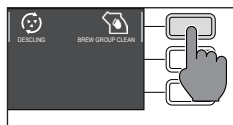
Примечание: не вытирайте блок приготовления кофе тряпками во избежание накопления волокон внутри блока.






Чистка блока приготовления кофе с помощью таблеток для удаления кофейного масла

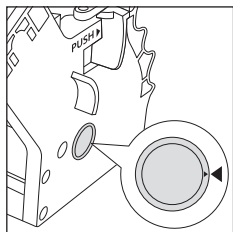


Внимание: для чистки используйте только таблетки Gaggia для удаления кофейного масла.

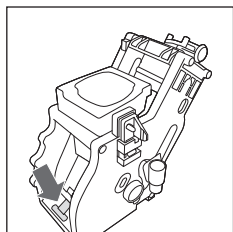


- 1 Поставьте емкость под устройство подачи кофе.
- 2 Нажмите кнопку **CLEAN/SETTING** , затем нажмите кнопку « ЧИСТКА ».
- 3 Выберите «ОЧИСТКА БЛОКА ПРИГОТОВЛЕНИЯ» и нажмите кнопку **START/STOP** , чтобы начать процедуру чистки.
- 4 Выполните инструкции, которые отображаются на дисплее, для правильного проведения чистки блока приготовления кофе.
- 5 Процедура будет длиться приблизительно 5 минут, вы сможете воспользоваться кнопкой **START/STOP**  для остановки и возобновления процедуры.

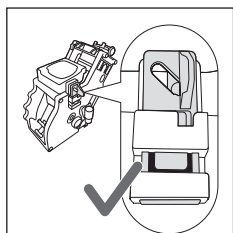
Установка блока приготовления кофе



- 1 Прежде чем установить блок приготовления кофе обратно в машину, убедитесь, что две желтые метки, расположенные сбоку, совпадают. В противном случае необходимо действовать следующим образом:

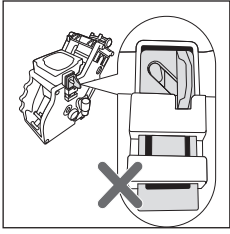


Убедитесь, что рычаг соприкасается с основанием блока приготовления кофе.



- 2 Убедитесь, что желтый блокировочный крючок блока приготовления кофе находится в правильном положении.

Чтобы расположить крючок правильно, переместите его вверх, в максимальное достижимое положение.



Если крючок остается внизу, это означает, что он расположен неправильно.

- 3 Вставьте блок приготовления кофе в машину с помощью направляющих, расположенных по бокам, до положения блокировки, в котором прозвучит щелчок.

Внимание: не нажимайте маленький рычаг PUSH.

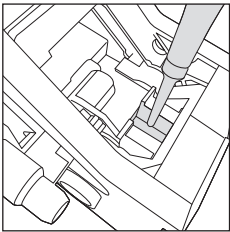
- 4 Закройте дверцу для обслуживания.

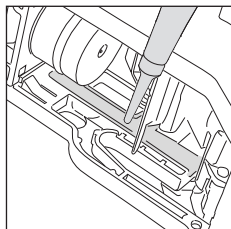
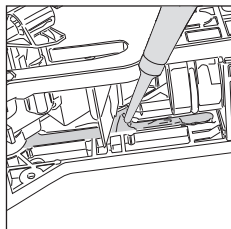
Смазка блока приготовления кофе

Для обеспечения оптимальной производительности машины необходимо смазывать блок приготовления кофе. В следующей таблице приведена информация о частоте смазывания.

| Частота использования | Количество напитков в день | Частота смазывания |
|-----------------------|----------------------------|--------------------|
| Низкая | 1-5 | Каждые 4 месяца |
| Нормальная | 6-10 | Каждые 2 месяца |
| Высокая | >10 | Каждый месяц |

- 1 Выключите прибор и отсоедините шнур питания.
- 2 Снимите блок приготовления кофе и ополосните его теплой водой (см. главу «Чистка блока приготовления кофе под проточной водой»).
- 3 Нанесите тонкий слой смазки из комплекта вокруг установочного штифта, расположенного в нижней части блока приготовления кофе.





- 4 Нанесите тонкий слой смазки на направляющие с обеих сторон (см. рисунок).
- 5 Вставьте блок приготовления кофе на место (см. главу «Установка блока приготовления кофе»).



Примечание: тюбик со смазкой можно использовать несколько раз.

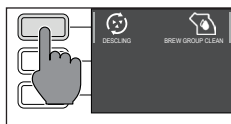
Удаление накипи

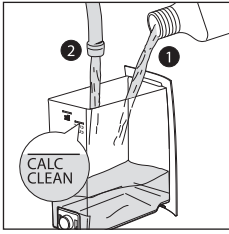
Процедура удаления накипи

Когда машина требует этого, необходимо выполнить удаление накипи.

Используйте исключительно раствор для удаления накипи Gaggia, который был разработан для обеспечения оптимальной работы машины. Использование других средств может привести к повреждению машины и наличию остатков моющих средств в воде. Невыполнение удаления накипи из машины приведет к аннулированию гарантии.

- 1 Снимите классическую насадку pannarello.
- 2 Нажмите кнопку **CLEAN/SETTING** , затем нажмите кнопку «ЧИСТКА».
- Нажмите кнопку «УДАЛЕНИЕ НАКИПИ» и затем нажмите кнопку **START/STOP** .
- 3 Снимите поддон для сбора капель и контейнер для кофейных отходов, опорожните их и установите обратно в машину.
- 4 Снимите бак для воды и опорожните его. Затем снимите фильтр INTENZA+, если имеется.





- 5 Налейте целую бутылку раствора для удаления накипи Gaggia в бак для воды, затем наполните бак водой до уровня CALC CLEAN. Установите бак в машину.

- 6 Поставьте вместительную емкость (1,5 л) под трубку пара и устройство подачи кофе.
- 7 Выполните инструкции, отображаемые на дисплее, чтобы начать процедуру удаления накипи. Эта процедура длится около 25 минут и состоит из одного цикла очистки от накипи и одного цикла ополаскивания, во время которых с регулярной периодичностью выполняется подача воды.
- 8 После завершения цикла очистки от накипи необходимо ополоснуть бак и водяной контур, выполняя инструкции, отображаемые на дисплее.
- 9 Установите фильтр INTENZA+ обратно в бак для воды.

Примечание: процедуру можно в любой момент остановить или возобновить нажатием кнопки **START/STOP** ▷◻.

Внимание: во время выполнения процедуры удаление накипи невозможно извлечь блок приготовления кофе. Необходимо дождаться завершения процесса удаления накипи и после этого извлечь блок приготовления кофе.

Что делать в случае прерывания процедуры удаления накипи

Из процедуры удаления накипи можно выйти, нажав кнопку **ON/OFF** ⏻ на панели управления. Если процедура удаления накипи будет прервана до ее завершения, необходимо действовать следующим образом:

- 1 Опорожните и тщательно помойте бак для воды.
- 2 Наполните бак для воды свежей водой до отметки CALC CLEAN и включите машину. Машина выполнит нагрев и автоматический цикл ополаскивания.
- 3 Перед приготовлением напитков выполните цикл ручного ополаскивания, как описано в соответствующей главе.

Примечание: если процедура не была завершена, необходимо при первой возможности провести новую процедуру удаления накипи.

Различные настройки

Нажав **CLEAN/SETTING** и затем «НАСТРОЙКИ», на дисплее будут отображены некоторые настройки машины, которые можно изменять или восстанавливать, в частности:

- Язык.
- Фильтр для воды.
- Таймер stand-by.
- Жесткость воды.
- Единицы измерения.
- Счетчик напитков.
- Восстановление заводских настроек.

Язык

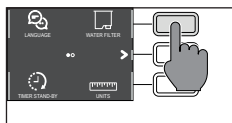
После выбора иконки настроек языка откроется список доступных языков.

Доступные языки

| | | |
|---------------|-------------|------------|
| ИТАЛЬЯНСКИЙ | ГОЛЛАНДСКИЙ | ВЕНГЕРСКИЙ |
| АНГЛИЙСКИЙ | ДАТСКИЙ | БОЛГАРСКИЙ |
| НЕМЕЦКИЙ | ГРЕЧЕСКИЙ | ЧЕШСКИЙ |
| ФРАНЦУЗСКИЙ | ПОЛЬСКИЙ | СЛОВАЦКИЙ |
| ИСПАНСКИЙ | РУССКИЙ | ЛИТОВСКИЙ |
| ПОРТУГАЛЬСКИЙ | РУМЫНСКИЙ | |

Фильтр для воды

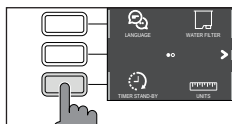
После выбора «ФИЛЬТР ДЛЯ ВОДЫ» выполняйте инструкции, отображаемые на дисплее, а также приведенные в главе «Установка фильтра для воды INTENZA+» и «Замена фильтра для воды INTENZA+».



Таймер stand-by

После выбора «ТАЙМЕР STAND-BY» можно задать следующие значения таймера:

- 15 мин
- 30 мин
- 60 мин
- 180 мин





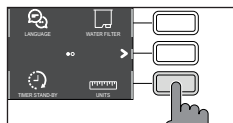
Жесткость воды

После выбора «ЖЕСТКОСТЬ ВОДЫ», выполняйте инструкции, отображаемые на дисплее и приведенные в главе «Измерение жесткости воды».

Единицы измерения

После выбора «ЕДИНИЦЫ ИЗМЕРЕНИЯ»:


можно установить в качестве единиц измерения «мл» или «унции».

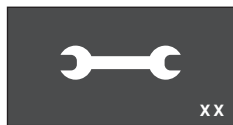


Счетчик напитков

Здесь по каждому напитку можно посмотреть количество чашек, приготовленных с первого использования машины. Эти данные не могут быть обнулены.

Восстановление заводских настроек

Здесь можно восстановить заводские настройки машины. Прежде чем выполнить сброс настроек, машина дважды потребует подтвердить это действие. Будет выполнен сброс всех параметров, за исключением тех, которые относятся к профилям (**MY FAVOURITES** ) и счетчику напитков.



Значение кодов ошибок

Ниже перечислены некоторые коды ошибок, которые могут быть отображены на дисплее, их значения и указания по устранению проблем. Если предложенные решения оказались неэффективными (дисплей продолжает отображать код ошибки, машина не может работать нормально или возникли другие коды ошибок), необходимо обратиться в авторизованный сервисный центр или к дистрибьюторам. Контактные данные указаны на сайте www.gaggia.com или www.gaggia.it.

| Код ошибки | Проблема | Причина | Возможное решение |
|------------|---------------------------------------|---|--|
| 01 | Блокировка кофемолки | Канал выхода кофе заблокирован. | Отсоедините шнур питания и извлеките блок приготовления кофе. Тщательно очистите канал выхода кофе с помощью рукоятки чайной ложечки. Включите прибор. |
| 03 - 04 | Проблема с блоком приготовления кофе. | Блок приготовления кофе засорен или плохо смазан. | Выключите машину с помощью главного выключателя. Извлеките блок приготовления кофе и тщательно почистите его. (См. главу «Чистка блок приготовления кофе») |
| | | Блок приготовления кофе установлен неправильно. | Выключите машину с помощью главного выключателя. Извлеките и снова установите блок приготовления кофе. Убедитесь, что блок приготовления кофе находится в правильном положении, прежде чем установить его. См. главу «Установка блока приготовления кофе». |
| 05 | Проблема в водяном контуре. | Присутствие воздуха в водяном контуре. | Несколько раз извлеките и установите бак обратно в машину. Убедитесь, что бак установлен в машину правильно. Проверьте, чтобы отсек бака для воды был чистым. Если используется фильтр INTENZA+: извлеките фильтр из бака для воды и встряхните его, чтобы удалить весь воздух из фильтра. Затем установите фильтр INTENZA+ обратно в бак для воды. |
| 14 | Перегрев машины. | Причин может быть много. | Выключите машину и включите снова через 30 минут. Выполните эту операцию 2 или 3 раза. |

Устранение неполадок

В этой главе перечислены самые распространенные неполадки, возникающие в работе машины. Если не удастся устранить неполадку с помощью приведенной ниже информации, посетите раздел часто задаваемых вопросов на сайте www.gaggia.com или www.gaggia.it, либо обратитесь в службу поддержки или к дистрибьюторам в вашей стране.

| Проблема | Причина | Решение |
|--|---|---|
| Машина не включается. | Машина не подключена. | Убедитесь, что шнур питания подключен правильно. |
| Поддон для сбора капель наполняется быстро. | Это полностью нормальное явление. Машина использует воду для ополаскивания внутреннего контура и блока приготовления кофе. Часть воды через внутреннюю систему выходит прямо в поддон для сбора капель. | Опорожните поддон для сбора капель, когда из-под решетки появится красный индикатор. Рекомендуется ставить чашку под устройство подачи для сбора воды, использованной для ополаскивания. |
| На дисплее постоянно отображается иконка «контейнер для кофейных отходов заполнен». | Опорожнение контейнера для кофейных отходов было выполнено при выключенной машине. | Всегда опорожняйте контейнер для кофейных отходов при включенной машине. Если контейнер для кофейных отходов опорожнить при выключенной машине, счетчик циклов не обнулится. В таком случае дисплей отображает иконку, даже если контейнер не заполнен. |
| | Контейнер для кофейных отходов был установлен слишком быстро. | Устанавливая контейнер для кофейных отходов на место, необходимо подождать приблизительно 5 секунд. Таким образом счетчик выполнит обнуление. |
| Машина требует опорожнить контейнер для кофейных отходов, даже если контейнер не заполнен. | Машина не обнулила счетчик во время последнего опорожнения контейнера для кофейных отходов. | Устанавливая контейнер для кофейных отходов на место, необходимо подождать приблизительно 5 секунд. Таким образом счетчик кофейных отходов выполнит обнуление. |
| | | Всегда опорожняйте контейнер для кофейных отходов при включенной машине. Если контейнер для кофейных отходов опорожнить при выключенной машине, счетчик циклов не обнулится. |
| Невозможно извлечь блок приготовления кофе. | Блок приготовления кофе находится в неправильном положении. | Закройте дверцу для обслуживания. Выключите и снова включите машину. Дождитесь, пока дисплей отобразит сообщение о готовности машины, затем извлеките блок приготовления кофе. |
| | Не был извлечен контейнер для кофейных отходов. | Перед извлечением блока приготовления кофе извлеките контейнер для кофейных отходов. |

| Проблема | Причина | Решение |
|---|--|--|
| Невозможно вставить блок приготовления кофе. | Блок приготовления кофе находится в неправильном положении. | Блок приготовления кофе не был расположен правильным образом перед установкой. Убедитесь, что рычаг соприкасается с основанием блока приготовления кофе и крючок блока приготовления кофе находится в правильном положении. См. главу «Установка блока приготовления кофе». |
| | | Чтобы выполнить сброс машины: установите контейнер для кофейных отходов на место. Не вставляйте блок приготовления кофе. Закройте дверцу для обслуживания со вставленным контейнером для кофейных отходов, отсоедините шнур питания и снова подключите его. После этого попробуйте вставить блок приготовления кофе и включить машину. |
| Кофе водянистый и с недостаточным количеством кремовой пенки. | Кофемолка отрегулирована на крупный помол. | Отрегулируйте кофемолку на более мелкий помол. |
| | Машина выполняет процедуру авторегулировки. | Подайте несколько чашек кофе, чтобы машина выполнила авторегулировку. |
| | Канал выхода кофе заблокирован. | Прочистите канал выхода кофе чайной ложечкой, как описано в главе «Чистка блока приготовления кофе под проточной водой». |
| Кофе недостаточно горячий. | Задана слишком низкая температура. Проверьте настройки в меню. | Установите температуру в меню на «MAX». |
| Машина выполняет помол кофе в зернах, но не подает кофе. | Кофемолка отрегулирована на слишком мелкий помол. | Отрегулируйте кофемолку на более крупный помол. |
| | Устройство подачи кофе закупорено. | Выполните подачу кофе лунго из предварительно намолотого кофе, но не добавляйте молотый кофе. |
| | Форсунки устройства подачи кофе закупорены. | Прочистите форсунки устройства подачи кофе маленьким ершиком. |
| Кофе выходит медленно или каплями. | Кофемолка отрегулирована на слишком мелкий помол. | Отрегулируйте кофемолку на более крупный помол. |
| | Форсунки устройства подачи кофе закупорены. | Прочистите форсунки устройства подачи кофе маленьким ершиком. |
| | Контур машины засорен накипью. | Выполните удаление накипи. |

| Проблема | Причина | Решение |
|---------------------------------|---|--|
| Молоко не вспенивается. | Классическая насадка rannarello загрязнена. | Почистите классическую насадку rannarello, как описано в главе «Чистка классической насадки rannarello». |
| | Используемое молоко не подходит для вспенивания. | Убедитесь, что все компоненты классической насадки rannarello установлены правильно. Качество и количество пенки зависит от типа используемого молока. |
| Фильтр INTENZA+ не вставляется. | Необходимо удалить воздух из фильтра. | Необходимо выпустить из фильтра пузырьки воздуха. |
| | В баке еще содержится вода. | Опорожните бак для воды перед установкой фильтра. |
| | Резиновый уплотнитель на вставлен в фильтр «INTENZA+». | Проверьте упаковку и вставьте уплотнитель в фильтр «INTENZA+». |
| Под машиной собирается вода. | Поддон для сбора капель переполнен и произошел перелив. | Опорожните поддон для сбора капель, когда из-под решетки появится индикатор. Перед началом процедуры удаления накипи всегда опорожняйте поддон для сбора капель. |

Принадлежности GAGGIA

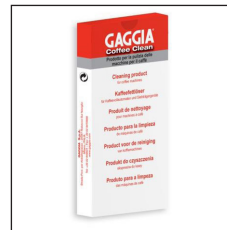
Кофе и принадлежности доступны в авторизованных центрах (в Италии) или у дистрибьюторов в вашей стране.



Средство для удаления накипи



Фильтр для воды INTENZA+



Таблетки для удаления кофейного масла



Ассортимент кофе в зернах и молотого кофе: 100% Арабика / Интенсо / Без кофеина

Технические характеристики

| | |
|---|---|
| Номинальное напряжение - Номинальная мощность - Питание | См. табличку, расположенную на внутренней стороне дверцы для обслуживания |
| Материал корпуса | Термопластик |
| Размеры (Style) | 260 x 345 x 440 мм |
| Размеры (Plus) | 260 x 380 x 440 мм |
| Вес (Style) | 8,2 кг |
| Вес (Plus) | 9 кг |
| Длина шнура | 1200 мм |
| Панель управления | Передняя |
| Размеры чашек (Style) | До 110 мм |
| Размеры чашек (Plus) | До 150 мм |
| Бак для воды | 1,8 литра - Съёмный |
| Объем емкости для кофе в зернах | 250 г |
| Объем контейнера для сбора отходов | 10 |
| Давление насоса | 15 бар |
| Бойлер | Нержавеющая сталь |
| Предохранительные устройства | Термоплавкий предохранитель |









GAGGIA S.p.a. оставляет за собой право вносить все необходимые изменения.

GAGGIA S.p.A. își rezervă dreptul de a face orice modificări considerate necesare.

GAGGIA S.p.A. fenntartja magának a jogot, hogy a szükségesnek tartott változtatásokat elvégezze.



421945006391

COD.

- Rev.00 - 12/06/19

GAGGIA S.p.A.

Società soggetta a direzione e coordinamento di Philips Innovations S.p.A.

Sede Amministrativa/Administrative Office

Via Torretta, 240

40041 Gaggio Montano - Bologna - Italia
+39 0534 771111 / Fax +39 0534 31025

Sede Legale/Registered Office

Piazza A. Diaz, 1

20123 Milano - Italia

Capitale Sociale Euro 104.000 i.v.

REA M11387376 - R.I. Cod.Fisc. 02069680367

Part. IVA: IT-13054780153

GAGGIA

MILANO

www.gaggia.it

www.gaggia.com

