



Kölner



Только для бытового использования



Модуль лобзика
COMBO 20V PRO

KSMT-JS

РУКОВОДСТВО ПО ЭКСПЛУАТАЦИИ

 **Kölner**

РУКОВОДСТВО ПО ЭКСПЛУАТАЦИИ

1 ОБЩИЕ УКАЗАНИЯ

Модуль лобзика KSMT-JS аккумуляторной серии KOLNER COMBO 20V PRO (далее электроинструмент, изделие), устанавливается на бесщёточный привод KSMT 20/3BL и применяется для распиливания дерева и древесосодержащих материалов, а также пластика и металла. Изделие имеет бытовое назначение и предназначено для использования частными лицами. Обращаем Ваше внимание на то, что данное оборудование не предназначено для тяжелых промышленных работ. Использование изделия не по назначению является основанием для отказа в гарантийном ремонте.

2 ТЕХНИЧЕСКИЕ ТРЕБОВАНИЯ

Таблица 1

Наименование параметра	Значение
Число оборотов шпинделя на холостом ходу	0-2600 об/мин
Амплитуда хода	12,7 мм
Тип патрона	быстрозажимной
Глубина пропила: дерево / металл	60 / 6 мм
Габаритные размеры	9x5x15 см
Масса	0,36 кг
Шум	LpA = 82 dB(A), KpA = 2,26 dB LwA = 91 dB(A), KwA = 2,26 dB
Вибрация	ah = 2,25 м/с ² , K = 1,5 м/с ²

3 ТРЕБОВАНИЯ БЕЗОПАСНОСТИ ПРИ РАБОТЕ С МОДУЛЕМ ЛОБЗИКА

3.1.1 Перед первым использованием изделия включите его без нагрузки и дайте поработать несколько минут. Если за это время Вы услышите посторонний шум, почувствуете повышенную вибрацию или сильный посторонний запах, выключите изделие, отсоедините шнур питания от электросети и обратитесь в авторизованный сервисный центр для диагностики и ремонта изделия.

3.1.2 Изделие предназначено для эксплуатации с пыльными полотнами с Т-образным хвостовиком по дереву, металлу, пластику и прочим материалам. Всегда правильно и надежно фиксируйте рабочий инструмент в патроне.

3.1.3 Во время работы не следует сильно давить на электроинструмент.

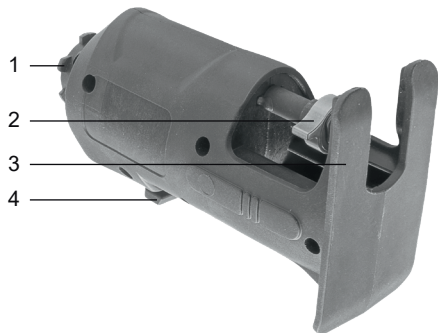
ЗАПРЕЩЕНО устанавливать на изделие иные расходные материалы и рабочие инструменты, не предусмотренные конструкцией или не одобренные изготовителем или параметры которых не соответствуют техническим требованиям данного изделия.

ЗАПРЕЩЕНО использовать сильно изношенные, поврежденные или вызывающие сильную вибрацию расходные материалы и рабочие инструменты с видимыми механическими повреждениями (сколы, трещины, расслоения).

ЗАПРЕЩЕНО прикасаться к рабочему инструменту до момента остановки и полного остывания.

ВНИМАНИЕ! Во избежание перегрева изделия или рабочего инструмента следует делать перерывы в работе, достаточные для охлаждения.

4 ФУНКЦИОНАЛЬНЫЕ ЭЛЕМЕНТЫ



1. Соединительная муфта
2. Патрон
3. Подошва
4. Направляющая модуля

5 ПОДГОТОВКА К РАБОТЕ

Проверьте целостность изделия, работу фиксатора модуля, а также переключателя реверса и выключателя бесщеточного привода KСMТ 20/3ВL и используемых аккумулятора и зарядного устройства.

6 ПОРЯДОК РАБОТЫ

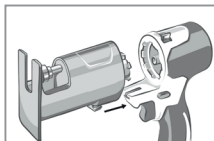
Изделие предназначено для эксплуатации в умеренном климате при температуре окружающей среды от +1°C до +35°C и относительной влажности воздуха не более 80%.

ВНИМАНИЕ! Перед началом работы проверьте заряд аккумулятора, целостность из-

делия, правильность сборки и надежность крепления всех узлов.

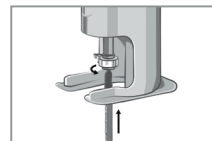
6.1.1 При необходимости нанесите разметку на обрабатываемую заготовку/поверхность. Выполните действия, описанные в пункте 6 Подготовка к работе.

6.1.2 Установите соединительную муфту (1) модуля лобзика KСMТ-JS в посадочное место бесщеточного привода KСMТ 20/3ВL. Убедитесь, что направляющая модуля (4) точно входит в направляющий паз привода, а сам модуль установлен в привод плотно, без зазоров.



6.1.3 Переведите фиксатор в положение «ЗАКРЫТО».

6.1.4 Для установки пыльного полотна поверните муфту патрона (2), установите пыльное полотно в патрон до упора, зубьями от подошвы. Отпустите муфту патрона, убедитесь в правильности установки пыльного полотна и надежности его фиксации.)



6.1.5 Переведите переключатель направления вращения привода в крайнее правое положение.

6.1.6 Удерживая изделие за рукоятку, для включения нажмите выключатель. Число оборотов двигателя регулируется путем прилагаемого усилия в момент нажатия на выключатель.

6.1.7 Начиная работу. Подводите изделие к заготовке во включенном состоянии. Плавное перемещение электроинструмента по заготовке / поверхности эскизу заранее нанесенному эскизу. Запрещено совершать боковое давление на электроинструмент в процессе работы.

6.1.8 По окончании работы извлеките пыльное полотно из обрабатываемой заготовки/поверхности.

6.1.9 Для отключения изделия отпустите выключатель бесщеточного привода KСMТ 20/3ВL. Дождитесь полной остановки хода пыльного полотна. Переведите переключатель направления вращения привода KСMТ 20/3ВL в среднее положение. Выключатель будет застопорен.

7 ТЕХНИЧЕСКОЕ ОБСЛУЖИВАНИЕ

7.1 После окончания работ необходимо провести очистку изделия от пыли и грязи. Особое внимание необходимо уделить вентиляционным отверстиям. Для чистки корпуса не следует использовать чистящие средства, которые могут привести к образованию ржавчины на металлических частях изделия

или повредить пластиковую поверхность. Протрите корпус изделия влажной мягкой тканью, после чего вытрите насухо.

7.2 Регулярно проверяйте надежность крепления всех винтов. При обнаружении ослабленного винта немедленно затяните его. В противном случае Вы подвергаете себя риску получения травмы.

Срок службы изделия составляет 3 года.

8 ПРОЧАЯ ИНФОРМАЦИЯ

Импортер: ООО «Союз».
Адрес: 432048, Российская Федерация, Ульяновская область, г.о. город Ульяновск, г. Ульяновск, ул. Локомотивная, зд.14А.
Телефон: +78422324242
Адрес электронной почты: mail@simbirsk-crown.ru

Изготовитель: Нинбо Кроун Минд Тоолс Ко., Лимитед.
Адрес: Роом 8-9, 9Ф, Сжайвай Мансион 767 Лиангжу РД, Нинбо, Чжэцзян, 315174, Китай.
 Сделано в КНР.