

Weissgauff

Стиральная машина

Weissgauff

WMD 788 Touch Inverter Steam
WMD 888 Touch Inverter Steam Silver

Руководство по эксплуатации

**Перед использованием внимательно прочтите и изучите данное руководство.
Соблюдайте правила техники безопасности при работе с устройством.**

ОГЛАВЛЕНИЕ

ВАЖНЫЕ ИНСТРУКЦИИ ПО ТЕХНИКЕ БЕЗОПАСНОСТИ И ОХРАНЕ ОКРУЖАЮЩЕЙ СРЕДЫ.....	3
ОПИСАНИЕ ПРИБОРА	6
УСТАНОВКА	6
ДОЗАТОР МОЮЩЕГО СРЕДСТВА.....	9
ПРОГРАММЫ	12
ЧИСТКА И УХОД.....	14
УСТРАНЕНИЕ НЕИСПРАВНОСТЕЙ	17
ТЕХНИЧЕСКИЕ ХАРАКТЕРИСТИКИ	18

ВАЖНЫЕ ИНСТРУКЦИИ ПО ТЕХНИКЕ БЕЗОПАСНОСТИ И ОХРАНЕ ОКРУЖАЮЩЕЙ СРЕДЫ

Этот раздел содержит инструкции по технике безопасности, которые помогут избежать риска получения травм или материального ущерба. Несоблюдение требований руководства по эксплуатации приводит к аннулированию гарантии.

Предупреждение

- Отключайте устройство от сети, когда оно не используется.
- Никогда не прикасайтесь к вилке мокрыми руками!
- Никогда не отключайте устройство от сети, потянув за кабель, всегда вытаскивайте его, взявшись за вилку.
- Отключайте устройство от сети во время установки, технического обслуживания, чистки и ремонта.
- Не подключайте устройство с помощью удлинительных кабелей или нескольких штекеров.
- Никогда не ставьте изделие на поверхность с ковровым покрытием. В противном случае недостаток воздушного потока под изделием приведет к перегреву устройства.
- Никогда не открывайте загрузочную дверцу и не снимайте фильтр, пока в барабане есть вода. В противном случае возникнет риск затопления и получения ожогов от горячей воды.
- Шланги подачи и слива воды должны быть надежно закреплены и оставаться неподвижными. В противном случае существует риск утечки воды.
- Не устанавливайте и не оставляйте устройство в местах, где оно может подвергаться воздействию внешних погодных условий.
- Детей в возрасте до 3 лет следует держать подальше от машины, если они не находятся под постоянным присмотром.
- Упаковочные материалы опасны для детей. Храните упаковочные материалы в безопасном месте, недоступном для детей.
- Держите детей подальше от устройства во время его использования.
- Не позволяйте им играть с изделием. Используйте блокировку от детей, чтобы предотвратить вмешательство детей в работу устройства.
- Не забудьте закрыть загрузочную дверь, выходя из помещения, где находится продукт.
- Храните все моющие средства в безопасном месте, недоступном для детей, закрыв крышку контейнера с моющим средством или запечатав упаковку с моющим средством.

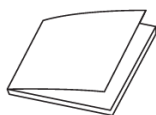
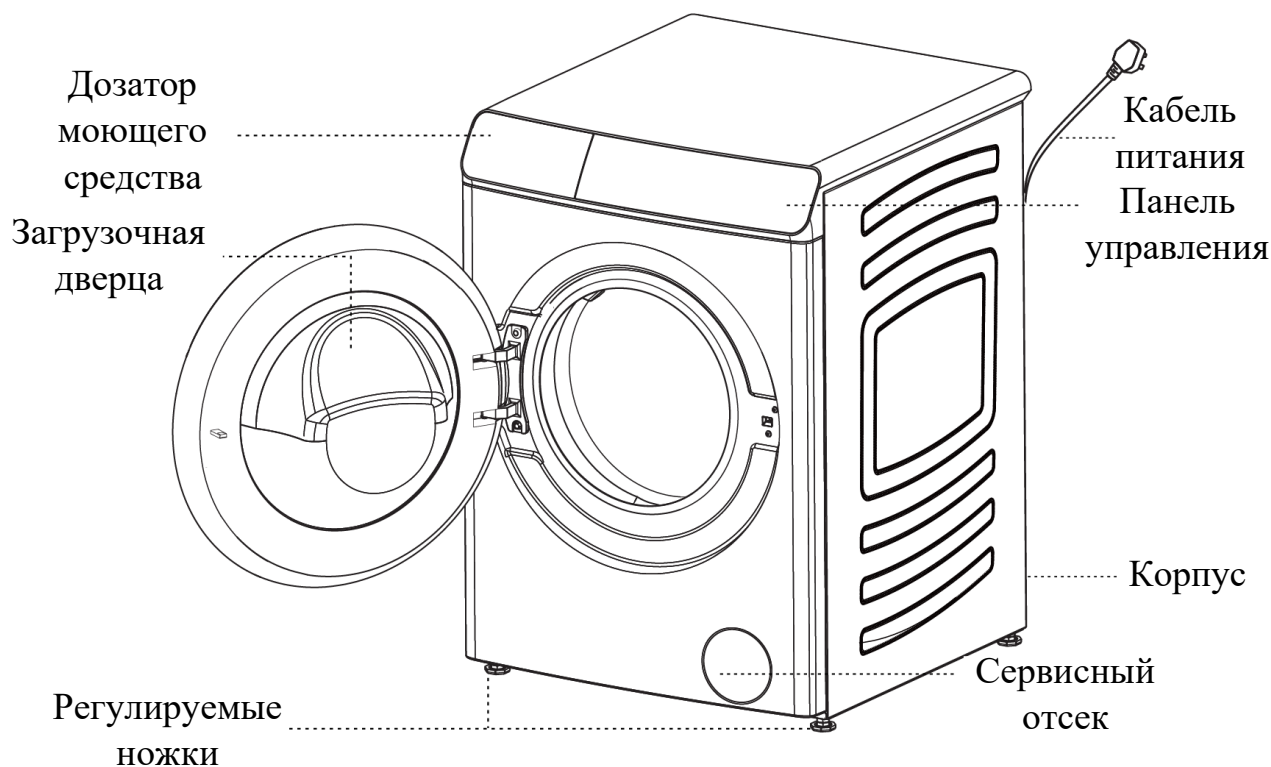
Сушка

- Белье, которое ранее было вычищено, испачкано бензином/газом, растворителями для химической чистки или другими легковоспламеняющимися/горючими веществами, нельзя стирать и сушить в стиральной машине, поскольку оно выделяет легковоспламеняющиеся/горючие пары. В противном случае возникнет опасность возгорания.
- Белье, загрязненное растительным маслом, спиртом, бензином, пятновыводителем, скипидаром, воском или средством для удаления воска, перед сушкой необходимо промыть горячей водой с большим количеством моющего средства. В противном случае возникнет опасность возгорания.
- Изделия, содержащие резиновую (латексную) пену, шапочки для душа, водонепроницаемые ткани, одежду и подушки, усиленные резиной/поролоном, нельзя стирать и сушить в данном устройстве. В противном случае возникнет опасность возгорания.
- Если Вы используете в своей стиральной машине шарики для стирки или бельевую сетку, эти продукты могут расплавиться в процессе сушки. Если Вы собираетесь выбрать функцию сушки, не используйте эти аксессуары. В противном случае возникнет опасность возгорания.
- Не стирайте и не просушивайте белье, испачканное в промышленных химикатах. В противном случае возникнет риск возникновения пожара.
- Не прикасайтесь к стеклу загрузочной дверцы голыми руками после сушки. Существует риск ожога.
- Последним этапом является охлаждение, поддерживающее белье при определенной температуре, чтобы оно не повредилось. Вы можете подвергнуться воздействию горячего пара, если откроете дверцу до завершения охлаждения. Существует риск получения ожога.
- Если программы сушки прерываются (из-за отмены программы или сбоя питания), белье в машине может быть горячим. Будьте осторожны.
- Не останавливайте машину до завершения программы сушки. Если Вам необходимо это сделать, извлеките все белье, положите его в подходящее место и подождите, пока оно остынет.
- Не допускайте попадания домашних животных в барабан прибора. Проверьте внутреннюю часть изделия перед его использованием.
- Не перегружайте стиральную машину. Соблюдайте максимальные уровни загрузки, указанные для стирки и сушки.
- Перед загрузкой в стиральную машину проверьте каждый предмет белья и убедитесь, что внутри или в карманах нет зажигалок, монет, металлических предметов, иголок и т.д.
- Белье с металлическими вставками нельзя сушить в стиральной машине.
- Металлические элементы одежды могут оторваться в процессе стирки и повредить машину. Положите одежду с такими элементами в отдельный мешок для стирки или наволочку и не подвергайте сушке.
- Не используйте машину для сушки крупногабаритного белья, такого как тюли, шторы, одеяла или коврики.
- Если ваше белье не подходит для сушки, то оно может быть повреждено.

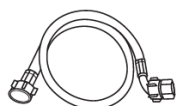
Подготовка белья к стирке

- Сортируйте белье в соответствии с типом ткани, цветом, степенью загрязнения и подходящей температурой воды.
- Всегда следуйте инструкциям, приведенным на бирках одежды.
- Бюстгалтеры на косточках и одежда с металлическими деталями, такими как пряжки или пуговицы, могут повредить машину. Удалите подобные детали или постирайте такую одежду, предварительно положив ее в специальный мешок для стирки белья. Кроме того, этот тип одежды может перегреться в процессе сушки и повредить другую одежду. Не используйте машинку для сушки такой одежды.
- Положите одежду небольшого размера, такую как детские носки и перчатки, в специальный мешок для стирки белья.
- Во время стирки штор снимите элементы крепления. Не сушите шторы и занавески в стиральной машине.
- Застегните молнии, пришейте незакрепленные пуговицы и зашейте поврежденные места.
- Стирайте в стиральной машине только белье, пригодное для машинной стирки. Просушивайте в стиральной машине только белье, пригодное для машинной сушки. При несоблюдении этого правила белье может быть повреждено.
- Не стирайте цветные и белые изделия вместе. Новый хлопок темного цвета выделяет много красителя.
- Используйте только те моющие средства и средства для удаления накипи, которые подходят для стиральной машины. Всегда следуйте инструкциям на упаковке.

ОПИСАНИЕ ПРИБОРА



Руководство по эксплуатации



Шланг для подачи воды



Заглушки отверстий транспортировочных болтов

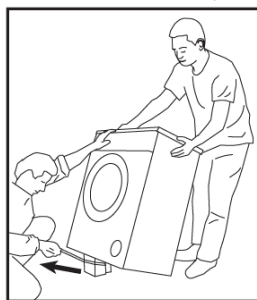
Рисунки в данном руководстве представлены только для наглядности и могут не соответствовать реальному изделию.

УСТАНОВКА

Снимите упаковочные и транспортировочные материалы

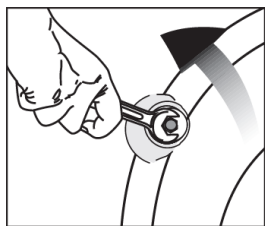
Наклоните машину назад, чтобы снять транспортировочный фиксатор барабана.

Снимите транспортировочные элементы, потянув за ленту.

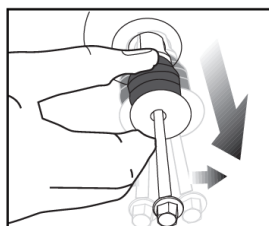


Внимание: Данный прибор тяжелый. Снимите пенопластовый уплотнитель, как показано на рисунке. Будьте осторожны, чтобы во время этой процедуры Ваша рука не попала под прибор.

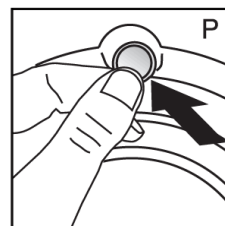
Снятие транспортировочных болтов



Ослабьте все болты подходящим гаечным ключом до тех пор, пока они не будут свободно вращаться



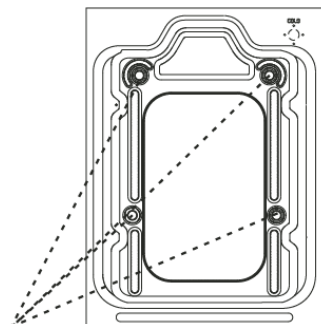
Снимите болты, осторожно повернув их.



Вставьте пластиковые заглушки, поставляемые в комплекте с руководством, в отверстия на задней панели прибора. (P)

- Не снимайте транспортировочные болты до извлечения фиксатора барабана.
- Перед включением стиральной машины снимите транспортировочные болты! В противном случае изделие будет повреждено.
- Храните транспортировочные болты в надежном месте для повторного использования, когда в будущем потребуются снова переместить изделие.
- Никогда не перемещайте изделие, не закрепив должным образом транспортировочные болты!

Транспортировочные болты



Место установки

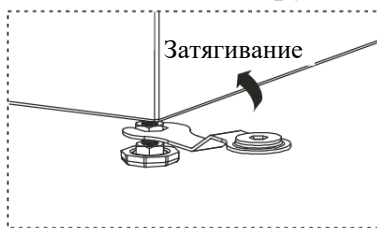
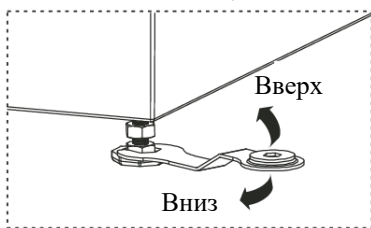
Поместите изделие на твердый и ровный пол. Не устанавливайте его на ковер с высоким ворсом или другие подобные поверхности. Не ставьте изделие близко к краю, если на полу есть ступеньки. Также не устанавливайте изделие на платформу. Не устанавливайте устройство на кабель питания.

Располагайте изделие на расстоянии не менее 1,5 см от краев другой мебели.

В помещении, где установлено данное изделие, не должно быть запирающейся, раздвижной или распашной двери, которая ограничивала бы полное открывание загрузочной двери.

Регулируемые ножки

Отрегулируйте ножки таким образом, чтобы изделие было сбалансировано в том месте, где оно будет использоваться. Сбалансируйте машину, регулируя ножки.

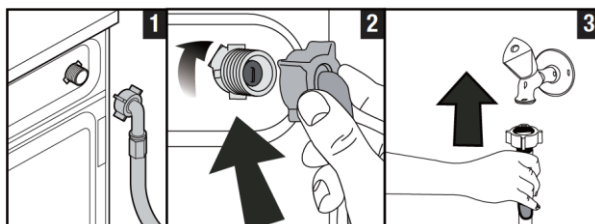


Ослабьте стопорные гайки на ножках с помощью гаечного ключа. Отрегулируйте ножки до тех пор, пока изделие не встанет ровно и сбалансировано.

Снова затяните все стопорные гайки гаечным ключом.

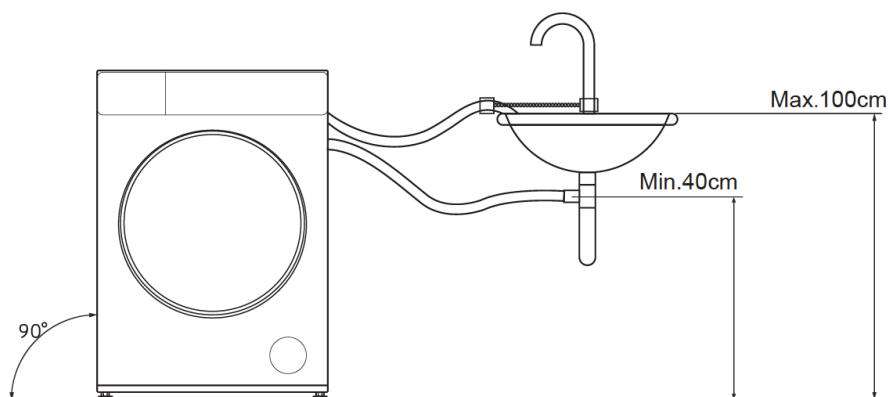
Подключение к водопроводу

Давление подачи воды, необходимое для работы устройства, составляет от 1 до 10 бар (0,1 – 1 МПа). Для бесперебойной работы Вашей машины необходимо, чтобы из полностью открытого крана за одну минуту вытекало от 10 до 80 литров воды. Установите редукционный клапан, если давление воды выше. Модели с одним подводом воды не следует подключать к крану горячей воды. Не устанавливайте старые или поврежденные шланги для подачи воды на новое изделие.




1. Подсоедините специальный шланг, поставляемый вместе со стиральной машиной, к впускному отверстию для воды.
2. Надежно затяните гайки шланга вручную. Никогда не используйте инструмент при затягивании гаек.
3. Полностью откройте краны после подсоединения шланга, чтобы проверить, нет ли утечек воды в местах подсоединения. При возникновении какой-либо утечки перекройте кран и снимите гайку. Тщательно затяните гайку после проверки уплотнения. Чтобы предотвратить утечку воды, держите краны закрытыми, когда Вы не пользуетесь устройством.

Подключение слива





- Подсоедините конец сливного шланга непосредственно к сливу, раковине или ванне.
- Помещение, в котором располагается прибор, будет затоплено, если шланг выйдет из корпуса во время слива воды. Кроме того, существует риск получения ожогов из-за высоких температур воды! Чтобы предотвратить подобные ситуации и обеспечить плавный забор и слив воды из машины, плотно закрепите конец сливного шланга, чтобы он не смещался.
- Подсоедините шланг по высоте не менее чем на 40 см от пола, но не более чем 100 см от пола.
- Если шланг проложить вдоль пола (или на высоте менее 40 см над ним), а затем поднять, слив воды затруднится и белье может остаться мокрым. Поэтому соблюдайте высоту, указанную на рисунке.
- Чтобы предотвратить попадание грязной воды обратно в машину и обеспечить беспрепятственный слив, не погружайте конец шланга в воду и в сливное отверстие более чем на 15 см. Если шланг слишком длинный, обрежьте его.
- Конец шланга не должен быть согнут, на него нельзя наступать и шланг не должен зажиматься между сливным отверстием и машиной.

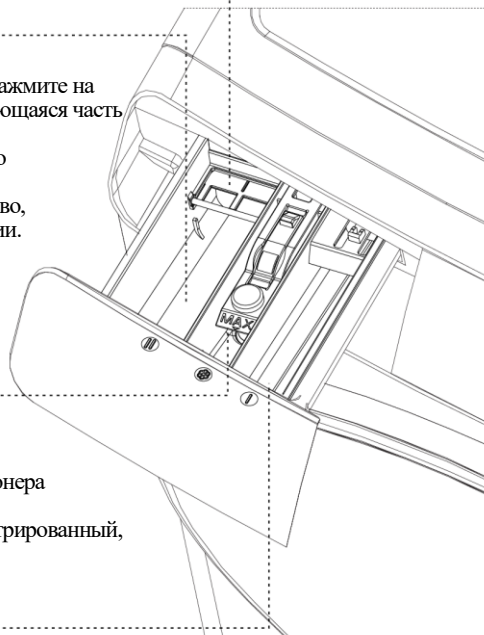
ДОЗАТОР МОЮЩЕГО СРЕДСТВА

- устройство для жидкого средства
-  основное моющее средство
- Если Вы хотите использовать жидкое моющее средство, нажмите на указанную точку, чтобы повернуть устройство. Откидывающаяся часть будет служить барьером для жидкого моющего средства.
- При необходимости промойте устройство водой, когда оно установлено на место.
- Если Вы будете использовать порошковое моющее средство, устройство должно быть закреплено в открытом положении.



-  кондиционер
- В отсеке для кондиционера имеется сифон.
- Налейте кондиционер в отделение.
- Не превышайте уровень, указанный в отсеке для кондиционера (>max<).
- Если кондиционер потерял свою текучесть или он концентрированный, разбавьте его водой, прежде чем добавлять в дозатор.

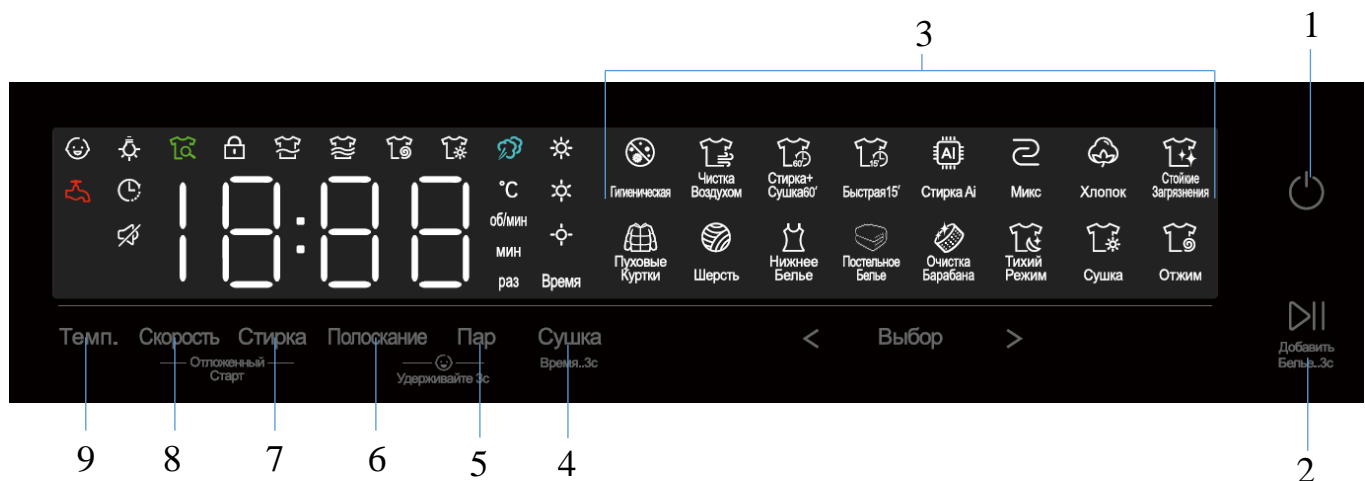
-  средство для предварительной стирки



Используйте только средства для стирки, изготовленные специально для стиральных машин.

- Тип используемого средства для стирки зависит от программы стирки, степени загрязнения белья, типа и цвета ткани.
- Используйте разные средства для цветного и белого белья.
- Стирайте деликатную одежду только специальными средствами (жидкое средство для стирки, средство для шерсти и т.д.), предназначенными исключительно для деликатной одежды, и по рекомендованным программам.
- При стирке одежды темного цвета рекомендуется использовать жидкое моющее средство.
- Стирайте шерстяные изделия только если они пригодны для машинной стирки. Используйте рекомендованную программу для шерсти и средство для стирки, изготовленное специально для шерстяных изделий.
- Пожалуйста, ознакомьтесь с описанием программ перед их использованием.

ПАНЕЛЬ УПРАВЛЕНИЯ



1. **Кнопка Вкл./Выкл.** – нажмите, чтобы включить или выключить устройство.
2. **Кнопка Старт/Пауза** – после выбора программы нажмите, чтобы начать цикл. В ходе цикла нажмите повторно, чтобы поставить выполнение режима на паузу.
3. **Иконки программ** – мигающий индикатор показывает выбранный режим.
4. **Сушка** – после выбора программы нажмите, чтобы добавить функцию сушки.
5. **Пар** – нажмите, чтобы добавить или убрать функцию пара. Данная функция доступна не для всех программ.
6. **Полоскание** – после выбора программы нажмите, чтобы настроить количество полосканий.
7. **Стирка** – после выбора программы нажмите, чтобы настроить время стирки.
8. **Скорость** – после выбора программы нажмите, чтобы настроить скорость отжима.
9. **Темп.** – после выбора программы нажмите, чтобы настроить температуру.

Индикатор	Описание	Индикатор	Описание	Индикатор	Описание
	Блокировка от детей		Индикатор сушки		Без звука
	Подсветка барабана	Timing	Таймер сушки		
	Индикатор загрязнения		Индикатор функции	°C rpm min times	Индикатор единицы измерения
	Блокировка двери		Индикатор нехватки воды	  	Уровень сушки
	Прогресс программы		Отсрочка старта		

Дополнительные функции

Блокировка от детей




Эта функция в основном используется для предотвращения неправильной эксплуатации и игр детей со стиральной машиной во время работы. В запущенном состоянии нажмите и удерживайте кнопки «Полоскание» и «Пар» одновременно в течение 3 секунд, чтобы включить функцию блокировки от детей. Блокировка от детей может быть установлена и снята только во время запуска программы. После установки блокировки от детей во время работы будет отображаться индикатор блокировки от детей.

Дозагрузка белья

После нажатия и удержания кнопки «Старт/Пауза» в течение 3 секунд в процессе стирки, если соблюдены условия для открывания дверцы, замок автоматически разблокируется, и дверцу можно будет открыть, чтобы добавить или вынуть одежду. Функция добавления одежды должна соответствовать условиям разблокировки дверного замка.

Отсрочка старта

Используется для предоставления пользователю функции отложенного запуска программы стирки. Диапазон настройки составляет от 1 до 24 часов (время резервирования определяется с момента начала резервирования до начала программы стирки). Запуск и настройка:

После выбора программы стирки и настройки дополнительных параметров одновременно нажмите вместе клавиши «Скорость» и «Стирка», индикатор начнет мигать, чтобы начать настройку, Вы можете установить время, коснувшись комбинации клавиш, длительное нажатие этой комбинации клавиш приведет к постоянному увеличению времени. Когда настройка времени закончится, нажмите клавишу , чтобы запустить таймер. После запуска функции, нельзя управлять всеми клавишами, за исключением блокировки,  и .

ПРОГРАММЫ

Гигиеническая	Устанавливает более высокую температуру стирки, чтобы обеспечить гигиенический эффект во время стирки и частично уничтожить вредоносные бактерии, а также улучшить эффект стирки одежды.
Чистка Воздухом	Это процедура ухода за сухой одеждой. В соответствии с характеристиками различных текстильных изделий, она выполняет функции удаления пыли, добавляет мягкости, а также освежает белье. Эффективность программы связана с материалом одежды, объемом, степенью загрязнения и т.д.
Стирка+Сушка60'	Комбинированная программа стирки и сушки не требует ручной настройки параметров сушки. Процесс стирки будет короче, чем при обычной программе, и рассчитан на небольшое количества незагрязненной и легко сушащейся одежды.
Быстрая15'	Это программа для быстрой стирки небольшого количества белья, с незначительными загрязнениями. Дополнительный диапазон температур стирки относительно высок, а максимальная скорость отжима невелика.
Стирка Ai	В рамках данной программы температура стирки, уровень воды и время стирки устанавливаются автоматически в соответствии с результатами взвешивания, и пользователю не нужно устанавливать их вручную.
Микс	С помощью этой программы хлопчатобумажные и синтетические ткани можно стирать одновременно, без сортировки.
Хлопок	Используйте эту программу для Вашей хлопчатобумажной одежды (например, простыней, пуховых одеял и наволочек, полотенец, халатов, нижнего белья и т.д.), чтобы обеспечить интенсивную и длительную стирку.
Стойкие загрязнения	Для одежды с более стойкими пятнами, эффект стирки улучшается за счет увеличения времени стирки и более интенсивного ритма.
Пуховые куртки	Специально разработанная программа для стирки пуховиков. Материал пуховика легкий, его трудно полоскать, и он с трудом впитывает воду. Следовательно, необходимо увеличить время замачивания в процессе стирки и снизить скорость вращения во время отжима.
Шерсть	Используйте эту программу для стирки шерстяной одежды. Выберите подходящую температуру в соответствии с бирками на одежде. Используйте соответствующие средства для стирки шерстяных изделий.
Нижнее белье	Специальная программа для стирки нижнего белья. Ритм стирки низкий. В то же время, чтобы обеспечить эффективность полоскания и предотвратить появление остатков моющего средства, интенсивность полоскания должна быть выше.
Постельное белье	Эта программа в основном подходит для крупногабаритной одежды, такой как простыни, пододеяльники, занавески и скатерти. В процессе стирки время замачивания и стирки белья увеличивается для улучшения эффекта.
Очистка барабана	Периодически (каждые 1-2 месяца) используйте эту программу для очистки барабана в целях необходимой санитарной обработки. Дайте стиральной машине запустить программу без белья. Для достижения лучших результатов добавьте порошкообразное средство для очистки от известкового налета в дозатор моющего средства. После завершения программы оставьте переднюю дверцу приоткрытой и дайте барабану высохнуть изнутри.
Тихий режим	Программа отключения звука, специально разработанная для работы в ночное время, на низкой скорости. Звуковые сигналы будут отключены, а звук стирки и отжима будет немного ниже, чем у стандартной программы.
Сушка	Программа, предназначенная только для сушки одежды.
Отжим	Программа, предназначенная только отжима. Будьте осторожны при выборе скорости отжима для деликатных тканей.

Программа	Макс. загрузка (кг)	Темпер. (°C)	Скорость отжима	Опции				
				Отложенный старт	Полоскание	Стирка	Сушка	Пар
Гигиеническая	6	60-90	0-1200	√	√	√	√	×
Чистка Воздухом	4	—	—	√	×	×	×	×
Стирка+Сушка60'	1	Холодная-30	800	√	√	√	×	×
Быстрая15'	1,5	Холодная -30	0-1000	√	√	√	√	×
Стирка Ai	Макс.	30-40	0-1200	√	√	√	√	√
Микс	6	Холодная -60	0-1400	√	√	√	√	√
Хлопок	Макс.	Холодная -90	0-1400	√	√	√	√	√
Стойкие загрязнения	6	40-60	0-1200	√	√	√	√	√
Пуховые куртки	3,5	Холодная -40	0-800	√	√	√	√	×
Шерсть	2,5	Холодная -40	0-600	√	√	√	×	×
Нижнее белье	3,5	Холодная -90	0-1000	√	√	√	√	√
Постельное белье	6	Холодная -60	0-1000	√	√	√	√	√
Очистка барабана	-	90	800	√	×	√	×	×
Тихий режим	3,5	Холодная -60	0-800	√	√	√	√	√
Сушка	8	—	—	√	×	×	√	×
Отжим	Макс.	-	0-1400	√	×	×	√	×

1. Необходимое время будет варьироваться в зависимости от количества и температуры воды, условий слива, текстуры одежды, веса.
2. Время стирки и отжима, отображаемое при выборе цикла, может отличаться от фактического времени работы.
3. Во время выполнения программы фактическое отображаемое время будет меняться в зависимости от веса одежды, что не является неисправностью стиральной машины.
4. Из-за разницы в количестве белья и типе моющего средства, если скорость отжима слишком низкая, эффект полоскания может быть неудовлетворительным. Пожалуйста, увеличьте количество полосканий.
5. Параметры, приведенные в таблице, варьируются в зависимости от модели устройства.

× Невозможно выбрать √ Можно выбрать

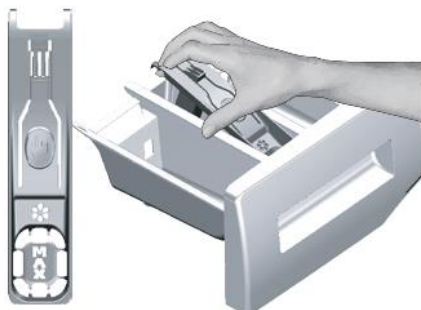
ЧИСТКА И УХОД

Срок службы изделия увеличивается, и часто возникающие проблемы будут устранены, если его регулярно чистить и обслуживать.

Чистка дозатора для моющих средств

Регулярно очищайте дозатор для моющих средств (каждые 4-5 циклов стирки), как показано ниже, чтобы предотвратить накопление отложений порошкового моющего средства.

1. Нажмите на отмеченную область на сифоне в отсеке для кондиционера и тяните на себя до тех пор, пока отсек не будет извлечен из машины.
2. Вымойте отсеки для моющих средств и сифон большим количеством теплой воды. Наденьте защитные перчатки или используйте подходящую щетку, чтобы избежать соприкосновения кожи с остатками моющего средства.
3. После чистки поместите дозатор на место и убедитесь, что он хорошо установлен.



Очистка загрузочной дверцы и барабана

Изучите раздел «Описание программ», режим Очистка барабана.

После каждой стирки следите за тем, чтобы в барабане не оставалось посторонних предметов. Посторонние металлические предметы могут вызвать появление пятен ржавчины на барабане. Очистите пятна на поверхности барабана с помощью чистящих средств для нержавеющей стали. Никогда не используйте абразивные средства или проволочную губку. Это может привести к повреждению поверхностей.

Очистка корпуса и панели управления

При необходимости протрите корпус машины влажной тканью с мылом или мягкими гелевыми моющими средствами и высушите мягкой тканью. Для чистки панели управления используйте только мягкую и влажную ткань. Не поливайте водой устройство в ходе очистки.

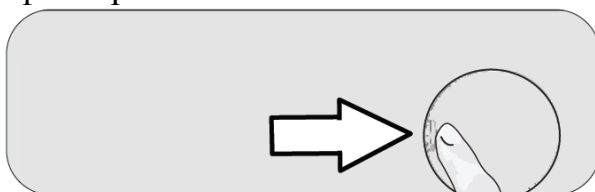
Очистка фильтров для забора воды

1. Закройте краны.
2. Открутите гайки водозаборных шлангов, чтобы получить доступ к фильтрам на водозаборных клапанах. Очистите их щеткой. Если фильтры слишком загрязнены, снимите их со своих мест плоскогубцами и очистите.
3. Снимите фильтры с плоских концов водозаборных шлангов вместе с прокладками и тщательно промойте под проточной водой.
4. Аккуратно установите прокладки и фильтры на свои места и вручную затяните гайки шлангов.

Слив оставшейся воды и очистка фильтра насоса

Фильтр необходимо чистить всякий раз, когда он засоряется, или каждый месяц.

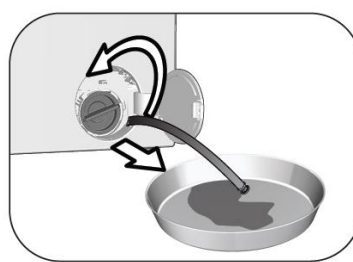
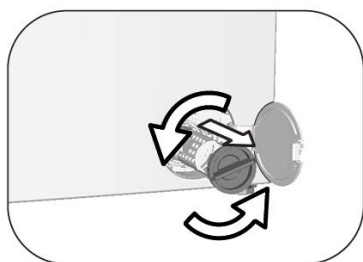
1. Чтобы очистить загрязненный фильтр и слить воду, отключите прибор от сети.
2. Откройте крышку фильтра.



3. Слейте воду из машины.

Изделие может быть снабжено шлангом для аварийного слива воды (опционально)

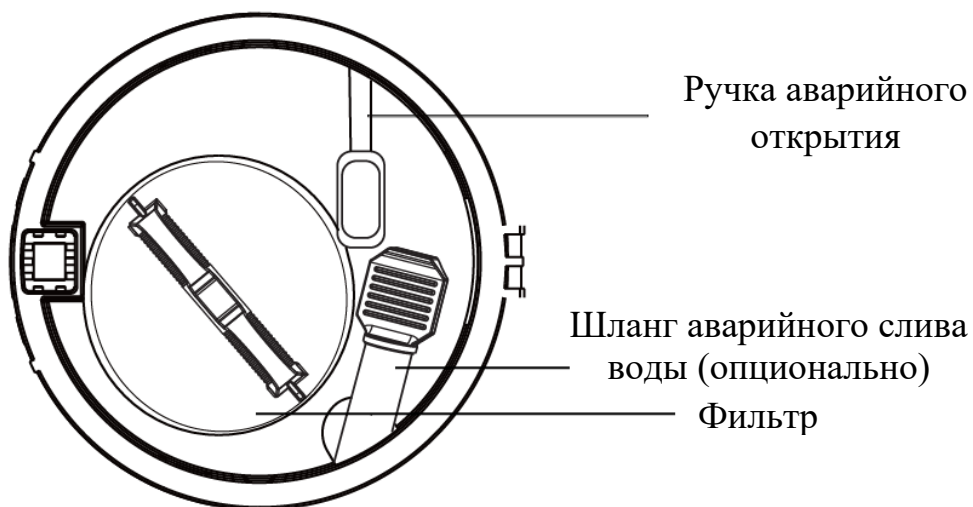
- a. Вытяните аварийный сливной шланг из его гнезда.
 - b. Установите большой контейнер на конец шланга. Слейте воду в емкость, вынув пробку на конце шланга. Когда емкость наполнится, перекройте входное отверстие шланга с помощью заглушки. После того как емкость будет опорожнена, повторите описанную выше процедуру, чтобы полностью слить воду из машины.
 - c. Когда слив воды будет завершен, снова закройте конец заглушкой и закрепите шланг на прежнем месте.
 - d. Поверните и снимите фильтр насоса.
4. Очистите все остатки внутри фильтра, а также волокна, если таковые имеются, вокруг насоса.
 5. Установите фильтр на место.
 6. Закройте крышку фильтра.



Открытие загрузочной двери в случае отключения питания

В случае отключения питания Вы можете открыть загрузочную дверцу вручную, используя аварийную ручку под крышкой фильтра насоса

- Выключите прибор и отсоедините его от сети.
- Откройте крышку фильтра насоса.
- С помощью инструмента снимите аварийную ручку загрузочной дверцы за крышкой фильтра.
- Откройте загрузочную дверь, потянув аварийную ручку загрузочной двери вниз.
- Попробуйте снова потянуть ручку вниз, если загрузочная дверца не открывается.
- После открытия двери верните аварийную ручку двери в исходное положение.



Предупреждение: Прежде чем открывать загрузочную дверцу, убедитесь, что внутри машины не осталось воды, чтобы предотвратить ее перелив.

УСТРАНЕНИЕ НЕИСПРАВНОСТЕЙ

Код ошибки	Описание	Устранение
E1	Ненормальное потребление воды	Проверьте, включен ли кран; Проверьте, не слишком ли низкое давление воды или подача воды прекращена; Проверьте, не перекручена ли водозаборная труба. После завершения проверки, если проблема все еще появляется, пожалуйста, обратитесь в авторизованный сервисный центр Weissgauff.
E2	Дверь не закрыта	Проверьте, правильно ли закрыта дверь; Проверьте, не зажата ли одежда дверцей; После завершения проверки, если проблема все еще появляется, пожалуйста, обратитесь в авторизованный сервисный центр Weissgauff.
E3	Неисправность двигателя	Пожалуйста, перезагрузите прибор после выключения питания. Если проблема все еще появляется, пожалуйста, обратитесь в авторизованный сервисный центр Weissgauff.
E4	Неисправный слив	Очистите фильтр сливного клапана; Проверьте, не засорена ли сливная труба; После завершения проверки, если проблема все еще появляется, пожалуйста, обратитесь в авторизованный сервисный центр Weissgauff
E5	Ошибка уровня воды	После нажатия кнопки «Старт» вода автоматически стечет до уровня, необходимого для стирки, и продолжит работу. Если проблема все еще появляется, пожалуйста, обратитесь в авторизованный сервисный центр Weissgauff.
EX (x - это число, отличное от приведенного выше)	Прочие	Пожалуйста, перезагрузите прибор после выключения питания. Если проблема все еще появляется, пожалуйста, обратитесь в авторизованный сервисный центр Weissgauff.

Следующие симптомы не являются неисправностями стиральной машины

При первом использовании в машине или в сливном отверстии есть вода.	Это остаточная вода после заводских испытаний на работоспособность и проверку качества.
Во время стирки вода не видна.	Уровень воды для стирки находится под видимой поверхностью дверного стекла.
После отжима белье не было полностью высушено.	Не стирайте отдельные крупногабаритные предметы одежды отдельно, стирайте большие и маленькие предметы одежды вместе, для равномерного распределения по барабану во время цикла отжима.
Программа работает дольше, чем указано на дисплее.	На длительность стирки будут влиять давление воды, водопоглощение материалов одежды и процесс сушки, который будет регулировать определенное время программы.

ТЕХНИЧЕСКИЕ ХАРАКТЕРИСТИКИ

Модель	WMD 788 Touch Inverter Steam WMD 888 Touch Inverter Steam Silver
Загрузка белья для стирки	12 кг
Тип двигателя	Инверторный
Максимальная скорость отжима	1200 об/мин.
Напряжение/частота	220-240В/50Гц
Габариты	600*610*850 мм
Вес	70 кг
Номинальная мощность	1800 Вт
Мощность сушки	1200 Вт
Загрузка белья для сушки	8 кг
Клапан подачи воды	Одинарный
Материал барабана	Нержавеющая сталь
Угол открытия двери	170°
Дверной замок	Электромагнитный
Максимальная температура воды	90 °С
Длина впускного шланга	1,2 м
Длина отводного шланга	1,5 м
Диаметр люка	330 мм
Внутренний диаметр барабана	505 мм
Внутренняя глубина барабана	375 мм
Диаметр дверцы	480 мм
Количество программ	16
Дозагрузка белья	Да
Отложенный старт	Да
Блокировка от детей	Да

Продукт сертифицирован в соответствии с действующим техническим регламентом. Производитель на свое усмотрение и без дополнительных уведомлений может менять комплектацию, внешний вид, страну производства и технические характеристики модели, следуя политике непрерывного улучшения качества выпускаемой продукции. Приобретенная Вами модель может отличаться от описанной в тексте данного руководства.