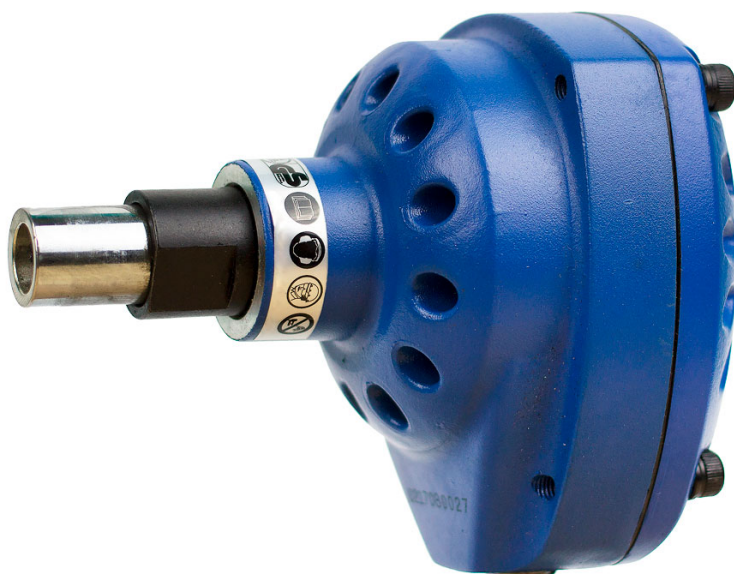


Ручной  
пневматический  
гвоздезабиватель  
**FROSP PMP1**



**ИНСТРУКЦИЯ ПО ЭКСПЛУАТАЦИИ**



## **УВАЖАЕМЫЙ ПОКУПАТЕЛЬ!**

**Благодарим Вас за приобретение пневматического пручного молотка РМР1.**

**Для эффективной и безопасной работы внимательно прочтите данную инструкцию и сохраните ее для дальнейших справок.**

Сохраните эту инструкцию для дальнейших справок. При передаче инструмента третьим лицам прилагайте к нему данную инструкцию.

При работе всегда руководствуйтесь указаниями по безопасности, содержащимися в данной инструкции по эксплуатации.

Категорически запрещается вносить изменения в конструкцию инструмента.

В случае несоблюдения правил эксплуатации инструмента или внесения каких-либо изменений в ее конструкцию инструмент не подлежит гарантийному ремонту.

Обращайте особое внимание на те положения инструкции, которые отмечены знаком **«ВНИМАНИЕ!»**. Несоблюдение данной инструкции по эксплуатации может привести к тяжелым последствиям: нанесению ущерба имуществу и здоровью людей.

### **НАЗНАЧЕНИЕ ИНСТРУМЕНТА**

Пневматический ручной молоток позволяет забивать одиночные строительные гвозди. Особенно удобен для использования в труднодоступных местах, куда невозможно подобраться с обычным молотком, а также для крепления металлических пластин. Размер гвоздя ограничен только диаметром шляпки, которая должна подходить под диаметр ствола.

**Производитель – FROSP INDUSTRIAL CO., LTD**  
256-5 CHUNGSHAN ROAD, HSINCHU COUNTRY 30281 CHUPEI, ТАЙВАНЬ

**Официальный дилер в РФ - ООО ГК "ТехМаш"**  
email: info@pnevmoteh.ru  
сайт: pnevmoteh.ru

**Официальный дилер в Беларуси - ООО "Пневмотехцентр"**  
email: info@pnevmoteh.by  
сайт: pnevmoteh.by

**Телефон горячей линии сервисного центра:**

8-800-100-09-68 (РФ)  
8-017-302-78-87 (Беларусь)

**Или в сети Интернет по адресу:**

www.pnevmoteh.ru  
www.pnevmoteh.by

## **ТЕХНИЧЕСКИЕ ХАРАКТЕРИСТИКИ**

Параметры	<b>PMP1</b>
Длина гвоздя	20 - 120 мм
Диаметр шляпки, max	8,8 мм
Рабочее давление	5 - 7 бар
Масса	0,85 кг

## **ТЕХНИКА БЕЗОПАСНОСТИ С ПНЕВМАТИЧЕСКИМ ЗАЧИСТНЫМ МОЛОТКОМ**

1. При работе с инструментом применяйте средства индивидуальной защиты и всегда защитные очки. Всегда используйте защитные противозумные наушники.
2. Перед любыми ремонтными работами инструмент должен быть отсоединена от источника сжатого воздуха.  
Перед каждым запуском, особенно после каждой очистки и после ремонтных работ, следует проверить на прочность посадки все болты и гайки, а также проверить герметичность соединений и шлангов. Неисправные детали следует отремонтировать или заменить.
3. Всегда содержите инструмент в чистоте, после окончания работы продувайте его сжатым воздухом.
4. Носите подходящую рабочую одежду. Не работайте инструментом в широкой, свободно-развивающейся одежде. Снимайте перед работой украшения (кольца, браслеты, часы, цепочки).
5. Не допускайте натягивания, перекручивания шланга подачи воздуха, защемления шланга.
6. Подаваемый сжатый воздух должен быть чистым и сухим (рекомендуется устанавливать фильтры и сливать конденсат с компрессора).
7. Убедитесь, что давление подаваемого воздуха соответствует рабочему давлению, указанному в спецификации инструмента.
8. Храните неиспользуемые инструменты недоступно для детей. Не разрешайте пользоваться инструментом лицам, которые незнакомы с ним или не читали настоящих инструкций.
9. Никогда не работайте инструментом, если Вы утомлены или находитесь под воздействием алкоголя или сильнодействующих лекарственных средств.
10. Не пользуйтесь пневмоинструментом вблизи горючих материалов.

## ПОДГОТОВИТЕЛЬНЫЕ РАБОТЫ

Перед соединением шланга для подачи воздуха с молотком, его необходимо предварительно продуть. Шланг должен выдерживать давление до 10 атмосфер. Внутренний диаметр шланга должен быть не менее 8 мм и соединение должно иметь аналогичную размерность.

Храните шланг вдали от острых предметов, легковоспламеняющихся, горячих веществ. Перед работой визуально проверяйте шланг на наличие повреждений. Данные отбойные молотки предназначены для работы с чистым, сухим воздухом. Поскольку сжатый воздух может содержать влагу и посторонние примеси, приводящие к ржавлению и преждевременному износу инструмента, а так же к ухудшению качества работы, рекомендуется использовать в воздушной линии фильтры, которые устанавливаются как можно ближе к пневмомолотку.

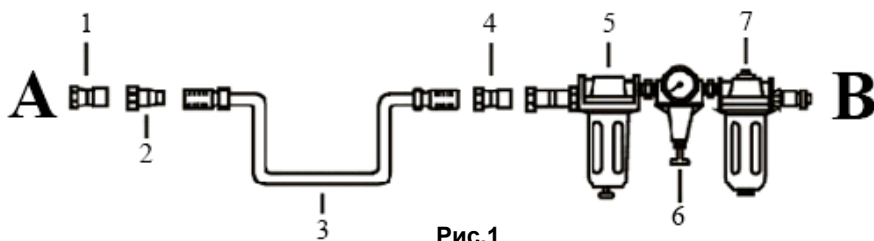


Рис.1

А – Инструмент

В – Источник воздуха

1. Штуцер

2. Переходник

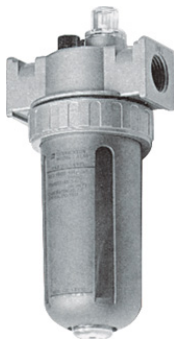
3. Шланг

4. Переходник шланга

5. Лубрикатор

6. Манометр

7. Влаго/маслоотделитель



При работе с данным пневмоинструментом рекомендуется использовать лубрикатор, который способствует увеличению срока службы и хорошей работе инструмента.

Лубрикатор служит для первоначальной смазки капельным путем мест скольжения (подшипники скольжения работают на воздушном клине, который возникает при достижении ротора рабочих оборотов). Его следует регулярно проверять и заполнять маслом, предназначенным для пневмоинструментов. Для обогащения воздуха маслом самый лучший способ – это установка в пневмолинию смазывающего устройства – лубрикатора, который устанавливают после фильтра, и он будет производить смазку автоматически.

Его следует регулярно проверять и заполнять маслом, предназначенным для пневмоинструментов.

**ВАЖНО!** Если к Вашей системе невозможно установить стационарный лубрикатор, необходимо использовать линейный лубрикатор (мини-убрикатор).



Если он отсутствует, необходимо вручную закапывать

2-6 капель специального масла во входной штуцер инструмента один раз в день или после двух часов работы. После заливки масла дайте поработать инструменту без нагрузки.

Также Вы можете использовать блок подготовки воздуха, который объединяет в себе воздушный фильтр, редуктор и лубрикатор.



Помните, что применение более густого масла снижает ресурс работы пневмоинструмента. Использование промышленных марок масел ведёт к интенсивному износу резиновых изделий инструмента.

**ВАЖНО!** Если к Вашей системе невозможно установить лубрикатор, следует закапывать 2-6 капель специального масла во входной штуцер инструмента один раз в день или после двух часов работы.

Масло следует использовать только предназначенное для пневмоинструмента, имеющее специальные присадки.

**ВНИМАНИЕ!** Перед сборкой, заменой оснастки, а также выполнением работ по техническому обслуживанию, отключите пневматический ручной молоток от источника подачи воздуха.

## **ЭКСПЛУАТАЦИЯ ПНЕВМАТИЧЕСКОГО ЗАЧИСТНОГО МОЛОТКА**

**ВАЖНО!** Инструмент должен эксплуатироваться при окружающей температуре не ниже +5°C.

1. Установите фильтры, шланг и другие приспособления, в качестве примера см. Рис.1.
2. Отрегулируйте давление в выходном редукционном клапане компрессора.
3. Подсоедините инструмент к шлангу при помощи переходника.
4. Вставьте гвоздь в ствол молотка.
5. Запустите молоток. Для включения инструмента прижимайте молоток с гвоздем в стволе к прибиваемому материалу. Для остановки – отожмите от материала/гвоздя.

### **Дополнительные товары.**

- Влагоотделитель/редуктор/лубликатор Aigner FRL-1 1/4" с манометром, 0-10бар
- Шланг резиновый FUBAG 10м 8x13мм с адаптерами БРС (евро)

## **ТЕХНИЧЕСКОЕ ОБСЛУЖИВАНИЕ И ХРАНЕНИЕ**

Регулярно смазывайте пневматический ручной молоток.

- После окончания работы всегда очищайте инструмент. Никогда не используйте инструмент, имеющий механические повреждения.

- При загрязнении протрите инструмент влажной тряпкой. Не используйте средства, содержащие хлор, бензин, растворители, так как они повреждают пластик корпуса инструмента. После чистки протрите инструмент сухой тряпкой.

Все работы по ремонту инструмента должны выполняться квалифицированным специалистом авторизованного сервисного центра с применением оригинальных запчастей.

Регулярно проверяйте все крепежи, винты на корпусе инструмента, чтобы убедиться, что они хорошо подтянуты. При потере винтов, немедленно замените их новыми. Несоблюдение этого правила может вызвать серьезную опасность при использовании.

Храните изделие в помещении с нормальной влажностью при температуре не ниже +5°C.

# СЕРВИСНЫЙ ТАЛОН

Производитель

**Внимание! Талон недействителен без печати и при наличии незаполненных белых полей**

Модель и краткое  
наименование изделия

Шифр/код/артикул  
изделия

Заводской номер изделия  
(при его отсутствии — код изделия)

Название фирмы-покупателя/  
Ф.И.О. покупателя (для частных лиц)

Название  
фирмы-продавца

*Подпись продавца*

Дата продажи «\_\_» \_\_\_\_\_ 20\_\_ г.

*Место для печати и штампа продавца*

С условиями сервисного обслуживания, в  
т.ч. с п. 9 ознакомлен и согласен  
Паспорт и/или инструкцию получил

Срок сервисного обслуживания \_\_\_\_\_ месяцев с даты продажи

## Сервисный случай №1

Дата получения:

Дата выдачи:

«\_\_» \_\_\_\_\_ 20\_\_ г.

«\_\_» \_\_\_\_\_ 20\_\_ г.

*Подпись мастера и штамп мастерской*

Вид поломки:

## Сервисный случай №2

Дата получения:

Дата выдачи:

«\_\_» \_\_\_\_\_ 20\_\_ г.

«\_\_» \_\_\_\_\_ 20\_\_ г.

*Подпись мастера и штамп мастерской*

Вид поломки:

## Адреса наших сервисных центров

г. Москва, ул. Ясеневая, вл14

г. Минск, 1-й Твёрдый переулок, 11 к3

Тел. +7 (495) 369-60-89, 8 (800) 100-09-68

Тел. +375 (29) 354-78-22

**ВНИМАНИЕ:** перед тем, как приступить к эксплуатации оборудования, необходимо произвести подготовительные работы (в том числе первый пуск) согласно инструкции по эксплуатации. **В противном случае гарантия не будет иметь силы.**

1. Для сервисного ремонта оборудования, приобретенного юридическим лицом, необходимо предоставить акт рекламации, подписанный руководителем организации и заверенный оригинальной печатью организации. Акт рекламации должен содержать следующие пункты: название и реквизиты организации; время и место составления акта; фамилии лиц, составивших акт, и их должности (не менее 3-х человек); время ввода оборудования в эксплуатацию; условия эксплуатации (характер выполняемых работ, количество выработанных часов до выявления неисправности, перечень проводимых регламентных работ); подробное описание выявленных недостатков и обстоятельств, при которых они обнаружены; заключение комиссии о причинах неисправности.
2. Акт рекламации на оборудование, приобретенное частным лицом, заполняется в сервисной мастерской.
3. Оборудование для сервисного ремонта принимается только в чистом виде. При поступлении оборудования в мастерскую должны быть в наличии все комплектующие, включая соединительные кабели, аксессуары и расходные материалы.
4. Претензии по качеству оборудования принимаются в пределах срока, указанного в сервисном талоне. При отсутствии даты продажи, срок исчисляется с даты изготовления или с даты отгрузки от поставщика.
5. Предметом гарантии не является неполная комплектация, которая могла быть обнаружена при продаже оборудования. Претензии от третьих лиц не принимаются.
6. Сервисные обязательства не распространяются на неисправности оборудования, возникшие в результате:
  - несоблюдения пользователем предписаний инструкции по эксплуатации и условий данного талона;
  - механического повреждения, вызванного внешним воздействием;
  - применения оборудования не по назначению; стихийного бедствия;
  - неблагоприятных атмосферных и иных внешних воздействий на оборудование, таких как дождь, снег, повышенная влажность, нагревание, агрессивные среды, несоответствие параметров питающей электросети указанным на оборудовании;— использования принадлежностей, расходных материалов (в т.ч. топлива, топливных смесей, масел и смазок, не подходящих по условиям эксплуатации) и запчастей, не рекомендованных или не одобренных производителем;
  - наличия внутри оборудования посторонних предметов, насекомых, пыли, материалов и отходов производства; естественного, нормального износа деталей;
  - повреждений, возникших в результате небрежной транспортировки и хранения.
7. Сервисные обязательства не распространяются:
  - на оборудование, подвергавшееся вскрытию, ремонту или модификации вне уполномоченной сервисной мастерской;
  - на оборудование, не прошедшее в процессе эксплуатации(хранения) соответствующее техобслуживание и/или профилактические работы, в сроки, указанные в руководстве по эксплуатации, в том числе на неисправности, возникшие вследствие не затянутых или не обжатых силовых клемм на контактах и использование силовых электрокабелей без специальных клемм или наконечников;
  - на быстроснашиваемые принадлежности, расходные материалы, узлы и запчасти, вышедшие из строя вследствие нормального износа, такие как приводные ремни, шкивы, уплотнения, сальники, манжеты, пневмоцилиндры, пневмоклапаны, регуляторы давления, транспортные колёса, угольные щетки, резиновые амортизаторы, храповое колесо и трос стартера, фильтры, ножи, пилки, абразивы, диски, сверла, буры, зажимные патроны, свечи зажигания, глушители, лампочки, аккумуляторы, предохранители, предохранительные и трансмиссионные муфты, шпонки и т.д.;
  - на комплектующие и аксессуары, поставляющиеся в комплекте с оборудованием и не нарушающие его целостности, которые имеют отдельный гарантийный срок 14 дней.
  - на неисправности, возникшие в результате перегрузки оборудования, повлекшей выход из строя электродвигателя, генератора или других узлов и деталей. К безусловным признакам перегрузки относятся, помимо прочего: появление цветов побежалости, деформация или оплавление деталей и узлов, потемнение или обугливание изоляции проводов электродвигателя под воздействием высокой температуры, залегание поршневых колец, задиры, потертости и царапины на рабочей поверхности цилиндра и поверхности поршня, разрушение или оплавление опорных подшипников и вкладышей цилиндра-поршневой группы, одновременное перегорание ротора и статора, обеих обмоток статора, разрушение предохранительных и трансмиссионных муфт, шпонок, шестерен, разрушение (перегорание) предохранителей;
  - на оборудование, эксплуатировавшееся в неблагоприятных условиях (механические примеси в воде, повышенная запыленность воздуха и т.п.) и/ или с применением некачественных горюче-смазочных материалов;
  - на оборудование с поврежденным, или замененным вне уполномоченной сервисной мастерской, сетевым кабелем; на оборудование с удаленным, стертым или измененным заводским номером, а также если данные на оборудование не соответствуют данным в талоне;
  - на профилактическое и техническое обслуживание оборудования, например, чистку, смазку, регулировку.
8. Данный талон дает пользователю оборудования право на бесплатный сервисный ремонт (устранение недостатков, возникших по вине производителя) в течение срока, указанного в талоне. В случаях, когда в соответствии с положениями Закона «О защите прав потребителей» возможен возврат товара (оборудования) с недостатками, срок, в течение которого оборудование с недостатками может быть возвращено продавцу (гарантийный срок) составляет 14 дней. Возвращаемое оборудование должно иметь необходимую комплектацию. Для сервисного ремонта необходимо предъявить правильно заполненный талон сервисного обслуживания с печатью торгового предприятия и датой продажи.
9. Приобретая товар, указанный в настоящем талоне, Покупатель признает, что данный товар соответствует конкретным целям, для которых данный товар покупается, а также соответствует стандартным требованиям, предъявляемым к товару такого рода и пригоден для использования по назначению. Товар получен в исправном состоянии в полной комплектации. На момент продажи видимых повреждений не обнаружено.