

FROSP

Скобозабивной пневмопистолет FROSP 8016

Operator's Manual
Инструкция по эксплуатации





ВНИМАНИЕ! ПЕРЕД ИСПОЛЬЗОВАНИЕМ ИНСТРУМЕНТА ВНИМАТЕЛЬНО ОЗНАКОМЬТЕСЬ С ДАННОЙ ИНСТРУКЦИЕЙ. К ИСПОЛЬЗОВАНИЮ И ОБСЛУЖИВАНИЮ ИНСТРУМЕНТА ДОПУСКАЕТСЯ ТОЛЬКО КВАЛИФИЦИРОВАННЫЙ И СПЕЦИАЛЬНО ОБУЧЕННЫЙ ПЕРСОНАЛ, ОЗНАКОМЛЕННЫЙ С ДАННОЙ ИНСТРУКЦИЕЙ.

В этой инструкции содержится описание, правила безопасности и вся необходимая информация для правильной эксплуатации пневматического инструмента FROSP. Сохраняйте данную инструкцию и обращайтесь к ней при возникновении вопросов по безопасной эксплуатации, обслуживанию, хранению и транспортировке инструмента FROSP. Несоблюдение указанных рекомендаций может привести к повреждениям инструмента и травмам оператора.

Технические характеристики

Тип скобы	A (80/380)
Длина скобы, мм	4-16
Ширина спинки скобы, мм	12.8 ± 1
Рабочее давление, бар	4.8 - 7.5
Максимальное давление, бар	8
Обойма, шт	100
Габариты, мм	45 x 145.5 x 211
Масса пистолета, кг	0.85

Рабочая температура инструмента от +5 до +40 °C

Важные правила безопасности

- ! Всегда принимайте меры по предотвращению неконтролируемого пуска. Проверяйте положение спускового крючка - в промежутках между эксплуатацией и перед включением спусковой крючок должен находиться в положении ВЫКЛ. Независимо от того, подключен инструмент к источнику воздуха или нет, переноска инструмента с пальцем на спусковом крючке не допускается. Не допускается направлять инструмент на себя или других лиц, независимо от наличия или отсутствия в нем крепежных деталей.
- ! При работе с инструментом необходимо использовать защитные очки, наушники и защитные перчатки.
- ! Всегда сохраняйте устойчивую опору для ног, чтобы не оступиться. Закрепляйте обрабатываемую деталь фиксаторами или тисками, чтобы освободить обе руки для работы с инструментом.
- ! Не подключайте инструмент к сжатому воздуху, давление которого превышает 8.5 бар.

- ! - Инструмент может давать отдачу и стать причиной травмы. Неожиданное перемещение инструмента из-за сил реакции может стать причиной травмы. Будьте внимательны и осторожны.
- Убедитесь в том, что на месте работы нет посторонних предметов, а в непосредственной близости от работающего инструмента нет людей.
- При переносе инструмента никогда не тяните за шланг.
- Не допускается зарядание крепежных элементов при нажатом спусковом крючке или при наличии любых объектов в непосредственной близости от спускового крючка. Существует вероятность непреднамеренного срабатывания. Не допускается зарядание при подсоединенном воздушном шланге.
- Перед заряданием пистолета отсоедините подачу воздуха. Перед перезаряданием (или проведением любых регулировок) пистолета проверить отсоединение сжатого воздуха.
- Устанавливать крепежные элементы нужно только на соответствующую рабочую поверхность. Не допускается установка крепежных элементов в твердые поверхности. Не допускается установка крепежных элементов поверх других крепежных элементов или под слишком крутым углом. Существует вероятность отскока крепежных элементов и травмы в результате несчастного случая.
- Не допускается разряжать пистолет в воздух или направлять его на себя или на других лиц. Эксплуатацию, обслуживание и перезарядку производить в защитных очках.
- Не допускается устанавливать крепежные элементы слишком близко к краю обрабатываемого изделия. Это может привести к раскалыванию обрабатываемого изделия, неуправляемому разлету осколков и несчастному случаю.
- Используйте только детали и аксессуары, рекомендованные производителем.

Запрещается:

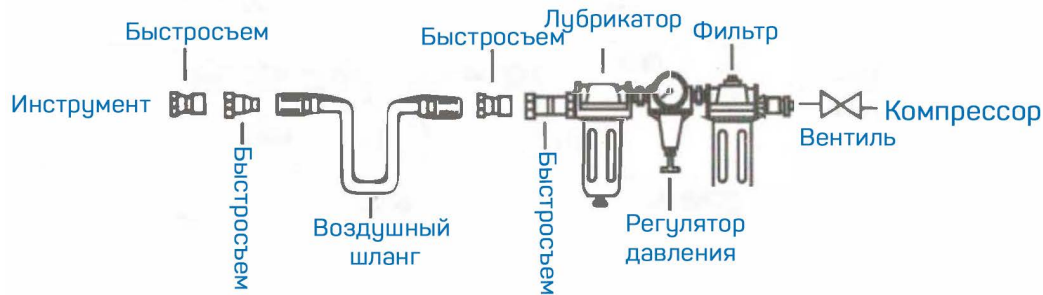
- ! - Направлять пневмоинструмент или струю сжатого воздуха на людей, животных или на собственное тело. (Чтобы со струей сжатого воздуха в глаза не попали мелкие частицы пыли, надевайте защитные очки).
- Направлять струю сжатого воздуха в сторону компрессора.
- Работать без защитной обуви, касаться работающего компрессора мокрыми руками и/или ногами.
- Превышать рекомендованное рабочее давление.
- Производить наладку, разборку и другие работы по обслуживанию инструмента не отсоединив его от воздухопровода.

Важно:

- ! - Подсоединяя к шлангу компрессора пневмоинструмент, не забывайте перекрывать воздушный кран.
- При использовании сжатого воздуха соблюдайте все правила техники безопасности.
- ! При обнаружении неисправности следует немедленно прекратить работу.

Подача воздуха

1. Используйте чистый, сухой и регулируемый сжатый воздух при 4-7 бар
2. Никогда не превышайте максимальное и минимальное давление. Слишком низкое или слишком высокое давление может вызвать шум, быстро изнашиваться или давать сбои.
3. Фильтр-регулятор-смазчик должен быть расположен как можно ближе к инструменту.
4. Держите воздушный фильтр в чистоте. Загрязненный фильтр снизит давление воздуха в инструменте, что приведет к снижению мощности и эффективности.
5. Для повышения производительности установите соединитель в инструмент и быстроразъемную муфту на шланг, если это возможно.
6. Убедитесь, что все соединения в системе подачи воздуха герметичны, чтобы предотвратить потерю воздуха.



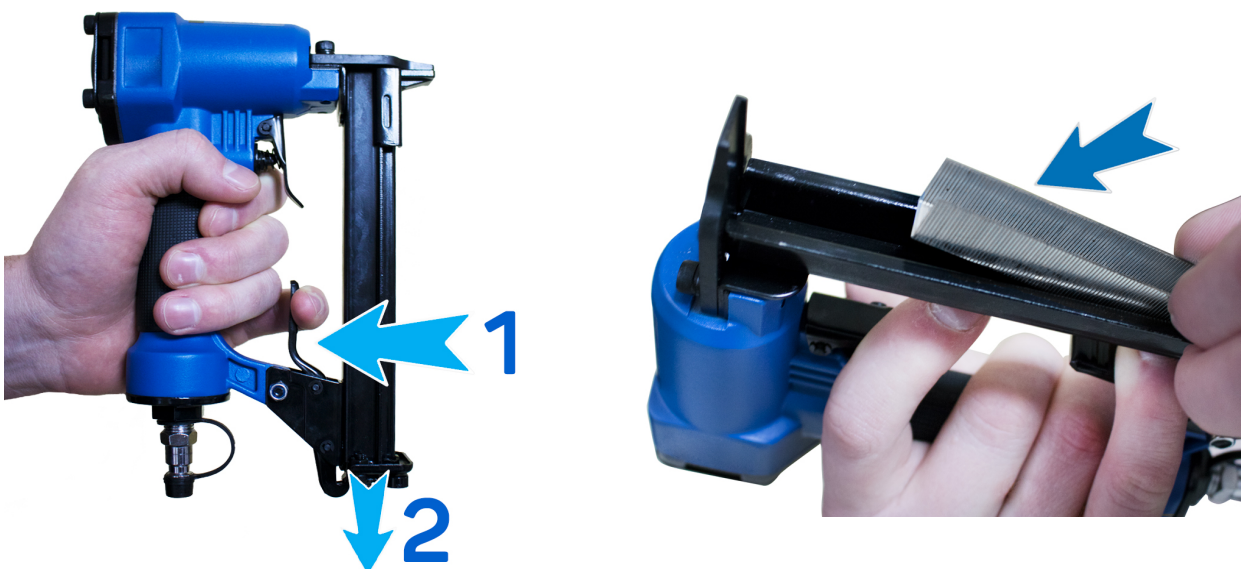
Загрузка крепежа и эксплуатация

! Всегда отсоединяйте инструмент от сжатого воздуха перед загрузкой.

При загрузке инструмента всегда направляйте его подальше от себя и других.

Убедитесь, что вы не держите инструмент нажатым на курок во время загрузки крепежа в инструмент.

1. Вставьте полосу крепежа в магазин, удерживая ее направленной вниз.
2. Отпустите защелку и толкатель, сдвиньте толкатель к гвоздям.
3. Подсоедините инструмент к источнику воздуха. Убедитесь, что давление воздуха находится в правильном диапазоне, указанном в технических данных.
4. Затем проверьте глубину вождения в образце куска дерева перед использованием. Если крепежные элементы слишком сильно или слишком далеко зашли, отрегулируйте регулятор, чтобы обеспечить меньшее давление воздуха или большее давление воздуха.
5. Никогда не работайте с инструментом, если защитный носик не соприкасается с заготовкой. Не работайте с инструментом без крепежа, это может привести к повреждению инструмента.
6. Никогда не запускайте крепежные детали в воздух, потому что они могут травмировать оператора или других людей и привести к повреждению инструмента.



Техническое обслуживание

- !** Отключите инструмент от воздушного компрессора перед регулировкой, устранением замятий, обслуживанием, перемещением и в нерабочем состоянии.

Регулярное смазывание, если ваш инструмент, без использования автоматической смазки, встроенной в гильзу, помещайте 2 или 6 капель масла для пневматического инструмента в воздухозаборник перед каждым рабочим днем или после 2 часов непрерывного использования в зависимости от характеристик заготовки или типа крепежа.

Проверьте и замените все поврежденные или уплотнительные кольца, уплотнения и т.д. Затяните все винты и крышки на случай травмы.

Проверьте спусковой механизм и защитный механизм, чтобы убедиться, что безопасная система завершена и функционирует: нет незакрепленных и отсутствующих частей, никаких строительных или залипающих частей.

Держите магазин и нос инструмента в чистоте и не допускайте попадания грязи или абразивных частиц.

Исправление проблем

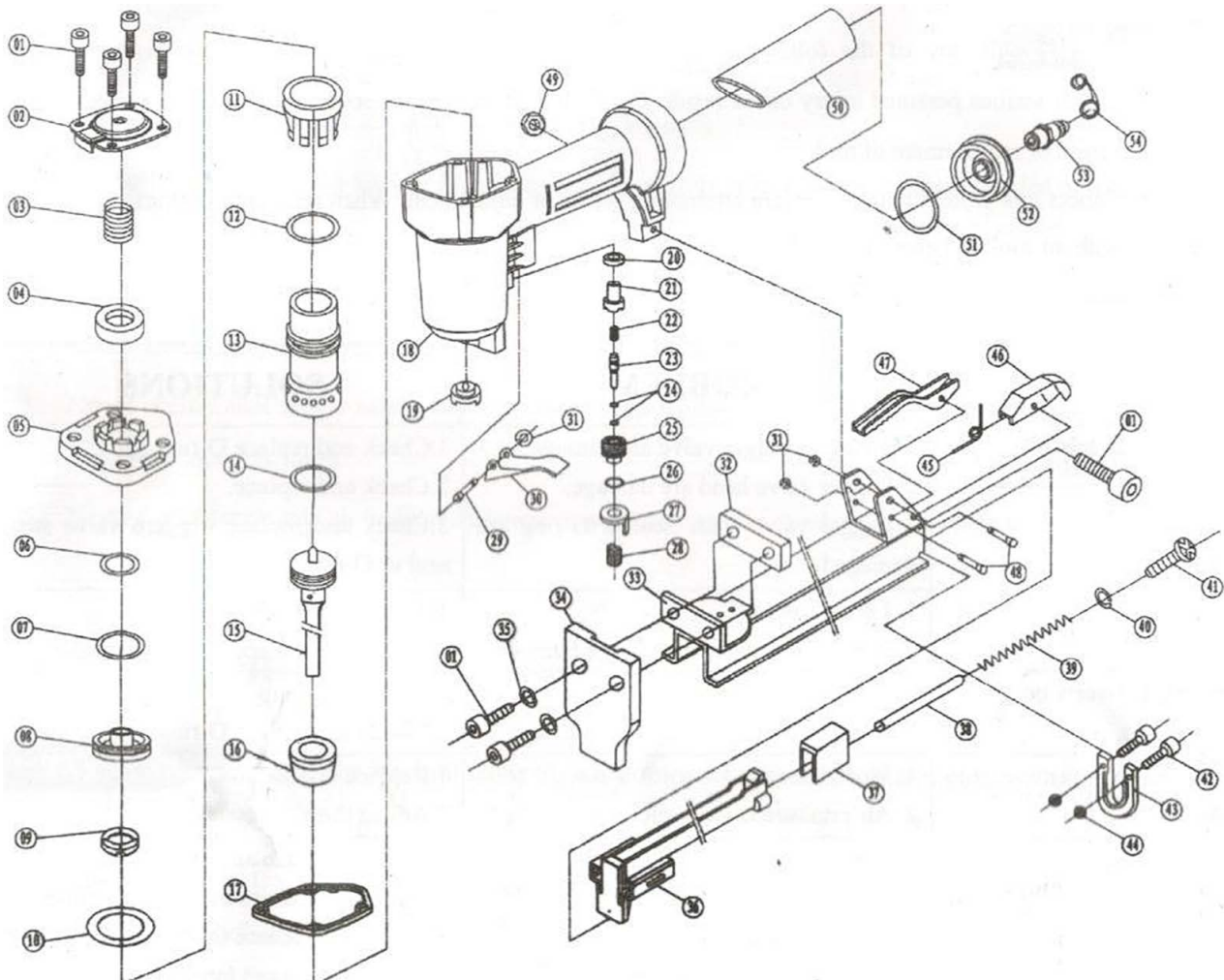
В следующей таблице представлены проблемы и их решения. Пожалуйста, внимательно прочитайте форму и следуйте ей.

- !** Если во время работы появляются какие-либо из следующих симптомов, немедленно прекратите использование инструмента, иначе это может привести к серьезным травмам. Только квалифицированные специалисты или авторизованный сервисный центр могут выполнять ремонт или замену инструмента.

Отключите инструмент от подачи воздуха перед попыткой ремонта или регулировки. При замене уплотнительных колец или цилиндра перед сборкой смажьте маслом для пневмоинструмента.

Симптом	Проблема	Решение
<p>Утечка воздуха в верхней части инструмента или в области триггера</p>	<ol style="list-style-type: none"> 1. Уплотнительное кольцо в спусковом клапане повреждено. 2. Повреждена головка спускового клапана. 3. Поврежден шток триггерного клапана, уплотнение или уплотнительное кольцо. 	<ol style="list-style-type: none"> 1. Проверьте и замените уплотнительное кольцо. 2. Проверьте и замените. 3. Проверьте и замените шток спускового клапана, уплотнение или уплотнительное кольцо.
<p>Утечка воздуха в нижней части инструмента</p>	<ol style="list-style-type: none"> 1. Ослабили винты. 2. Изношенные или поврежденные уплотнительные кольца или бампер. 	<ol style="list-style-type: none"> 1. Затянуть винты. 2. Проверьте и замените уплотнительные кольца или бампер.
<p>Утечка воздуха между корпусом и крышкой цилиндра</p>	<ol style="list-style-type: none"> 1. Ослабили винты. 2. Изношенные или поврежденные уплотнительные кольца или уплотнения. 	<ol style="list-style-type: none"> 1. Затянуть винт. 2. Проверьте и замените уплотнительные кольца или уплотнения.
<p>Скоба слишком глубоко забивается</p>	<ol style="list-style-type: none"> 1. Изношенный бампер. 2. Давление воздуха слишком высокое. 	<ol style="list-style-type: none"> 1. Заменить бампер. 2. Отрегулируйте давление воздуха.
<p>Инструмент плохо работает: невозможно управлять креплением или инструмент работает вяло</p>	<ol style="list-style-type: none"> 1. Изношен бампер или повреждена пружина. 2. Грязь на передней панели. 3. Грязь или повреждение препятствуют свободному движению крепежа в магазине. 4. Изношенное или сухое уплотнительное кольцо на поршне или отсутствие смазки. 5. Протечка уплотнения крышки цилиндра. 	<ol style="list-style-type: none"> 1. Замените бампер или пружину толкателя. 2. Очистите канал привода на передней панели. 3. Магазин нужно почистить. 4. Уплотнительное кольцо необходимо заменить и смазать. 5. Заменить уплотнительную шайбу.
<p>Заклинивает инструмент</p>	<ol style="list-style-type: none"> 1. Поврежденные застёжки. 2. Поврежденная или изношенная направляющая. 3. Магазин или носовой винт болтаются. 4. Магазин загрязнен. 	<ol style="list-style-type: none"> 1. Заменить крепежную деталь. 2. Проверьте и замените направляющую. 3. Затянуть магазин. 4. Почистите магазин.

Детализировка и лист запасных частей



No.	Description	No.	Description	No.	Description
1	Bolt M5×20	19	Rubber washer	37	Pusher
2	Exhaust cap	20	Rectangle washer 17×7.2×3.0	38	Guide slip
3	Compressed spring	21	Trigger Valve Guide	39	Spring
4	Rectangle washer 16×8×2.6	22	Compressed spring	40	Spring washer
5	Cylinder cover	23	Trigger Valve Pipe	41	Bolt M4×4
6	O ring 11.7×2.4	24	O-ring 2.5×1.5	42	Bolt M4×8
7	O ring 26.2×2.4	25	Trigger Valve Seat	43	Fix stand
8	Head valve	26	O-ring 11.2×2.0	44	Nut M5
9	Washer	27	Safety	45	Spring
10	O ring 21.3×3.0	28	Compressed Spring	46	Release latch
11	Collar	29	Step Pin	47	Lever latch
12	O ring 30.2×2.65	30	Trigger	48	Fixed slip
13	Cylinder	31	Snap washer	49	Nut M5
14	O ring 18×2.65	32	Spacer	50	Rubber handle
15	Main piston	33	Fixed magazine	51	O ring 35.5×2.3
16	Bumper	34	Driver Guide	52	End cap
17	Sealing washer	35	Washer	53	Air inlet plug
18	Gun body	36	Fixed magazine	54	Air Plug Case

ИНФОРМАЦИЯ О ПРОИЗВОДИТЕЛЕ

Производитель – FROSP INDUSTRIAL CO., LTD

256-5 CHUNGSHAN ROAD, HSINCHU COUNTRY 30281 CHUPEI, ТАЙВАНЬ

Официальный дилер в РФ - ООО "ПНЕВМОТЕХ.РУ"

email: info@pnevmoteh.ru

сайт: pnevmoteh.ru

Официальный дилер в Беларуси - ООО "Пневмотехцентр"

email: info@pnevmoteh.by

сайт: pnevmoteh.by

Телефон горячей линии сервисного центра:

8-800-100-09-68 (РФ)

8-017-302-78-87 (Беларусь)

Или в сети Интернет по адресу:

www.pnevmoteh.ru

www.pnevmoteh.by

СЕРВИСНЫЙ ТАЛОН

Производитель

Внимание! Талон недействителен без печати и при наличии незаполненных белых полей

Модель и краткое
наименование изделия

Шифр/код/артикул
изделия

Заводской номер изделия
(при его отсутствии — код изделия)

Название фирмы-покупателя/
Ф.И.О. покупателя (для частных лиц)

Название
фирмы-продавца

Подпись продавца

Дата продажи «__» _____ 20__ г.

Место для печати и штампа продавца

С условиями сервисного обслуживания, в
т ч с п. 9 ознакомлен и согласен
Паспорт и/или инструкцию получил

Срок сервисного обслуживания _____ месяцев с даты продажи

Сервисный случай №1

Дата получения:

Дата выдачи:

«__» _____ 20__ г.

«__» _____ 20__ г.

Подпись мастера и штамп мастерской

Вид поломки:

Сервисный случай №2

Дата получения:

Дата выдачи:

«__» _____ 20__ г.

«__» _____ 20__ г.

Подпись мастера и штамп мастерской

Вид поломки:

Адреса наших сервисных центров

г. Москва, ул. Ясенева, вл14

Тел. +7 (495) 369-60-89, 8 (800) 100-09-68

г. Минск, 1-й Твёрдый переулок, 11 к3

Тел. +375 (29) 354-78-22

ВНИМАНИЕ: перед тем, как приступить к эксплуатации оборудования, необходимо произвести подготовительные работы (в том числе первый пуск) согласно инструкции по эксплуатации. **В противном случае гарантия не будет иметь силы.**

- 1.** Для сервисного ремонта оборудования, приобретенного юридическим лицом, необходимо предоставить акт рекламации, подписанный руководителем организации и заверенный оригинальной печатью организации. Акт рекламации должен содержать следующие пункты: название и реквизиты организации; время и место составления акта; фамилии лиц, составивших акт, и их должности (не менее 3-х человек); время ввода оборудования в эксплуатацию; условия эксплуатации (характер выполняемых работ, количество отработанных часов до выявления неисправности, перечень проводимых регламентных работ); подробное описание выявленных недостатков и обстоятельств, при которых они обнаружены; заключение комиссии о причинах неисправности.
- 2.** Акт рекламации на оборудование, приобретенное частным лицом, заполняется в сервисной мастерской.
- 3.** Оборудование для сервисного ремонта принимается только в чистом виде. При поступлении оборудования в мастерскую должны быть в наличии все комплектующие, включая соединительные кабели, аксессуары и расходные материалы.
- 4.** Претензии по качеству оборудования принимаются в пределах срока, указанного в сервисном талоне. При отсутствии даты продажи, срок исчисляется с даты изготовления или с даты отгрузки от поставщика.
- 5.** Предметом гарантии не является неполная комплектация, которая могла быть обнаружена при продаже оборудования. Претензии от третьих лиц не принимаются.
- 6.** Сервисные обязательства не распространяются на неисправности оборудования, возникшие в результате:
 - несоблюдения пользователем предписаний инструкции по эксплуатации и условий данного талона;
 - механического повреждения, вызванного внешним воздействием;
 - применения оборудования не по назначению; стихийного бедствия;
 - неблагоприятных атмосферных и иных внешних воздействий на оборудование, таких как дождь, снег, повышенная влажность, нагревание, агрессивные среды, несоответствие параметров питающей электросети указанным на оборудовании;— использования принадлежностей, расходных материалов (в т.ч. топлива, топливных смесей, масел и смазок, не подходящих по условиям эксплуатации) и запчастей, не рекомендованных или не одобренных производителем;
 - наличия внутри оборудования посторонних предметов, насекомых, пыли, материалов и отходов производства; естественного, нормального износа деталей;
 - повреждений, возникших в результате небрежной транспортировки и хранения.
- 7.** Сервисные обязательства не распространяются:
 - на оборудование, подвергавшееся вскрытию, ремонту или модификации вне уполномоченной сервисной мастерской;
 - на оборудование, не прошедшее в процессе эксплуатации(хранения) соответствующее техобслуживание и/или профилактические работы, в сроки, указанные в руководстве по эксплуатации, в том числе на неисправности, возникшие вследствие не затянутых или не обжатых силовых клемм на контактах и использование силовых электрокабелей без специальных клемм или наконечников;
 - на быстроизнашиваемые принадлежности, расходные материалы, узлы и запчасти, вышедшие из строя вследствие нормального износа, такие как приводные ремни, шкивы, уплотнения, сальники, манжеты, пневмоцилиндры, пневмоклапаны, регуляторы давления, транспортные колёса, угольные щетки, резиновые амортизаторы, храповое колесо и трос стартера, фильтры, ножи, пилки, абразивы, диски, сверла, буры, зажимные патроны, свечи зажигания, глушители, лампочки, аккумуляторы, предохранители, предохранительные и трансмиссионные муфты, шпонки и т.д.;
 - на комплектующие и аксессуары, поставляющиеся в комплекте с оборудованием и не нарушающие его целостности, которые имеют отдельный гарантийный срок 14 дней.
 - на неисправности, возникшие в результате перегрузки оборудования, повлекшей выход из строя электродвигателя, генератора или других узлов и деталей. К безусловным признакам перегрузки относятся, помимо прочих: появление цветов побежалости, деформация или оплавление деталей и узлов, потемнение или обугливание изоляции проводов электродвигателя под воздействием высокой температуры, залегание поршневых колец, задиры, потертости и царапины на рабочей поверхности цилиндра и поверхности поршня, разрушение или оплавление опорных подшипников и вкладышей цилиндра-поршневой группы, одновременное перегорание ротора и статора, обеих обмоток статора, разрушение предохранительных и трансмиссионных муфт, шпонок, шестерен, разрушение (перегорание) предохранителей;
 - на оборудование, эксплуатировавшееся в неблагоприятных условиях (механические примеси в воде, повышенная запыленность воздуха и т.п.) и/ или с применением некачественных горюче-смазочных материалов;
 - на оборудование с поврежденным, или замененным вне уполномоченной сервисной мастерской, сетевым кабелем; на оборудование с удаленным, стертым или измененным заводским номером, а также если данные на оборудование не соответствуют данным в талоне;
 - на профилактическое и техническое обслуживание оборудования, например, чистку, смазку, регулировку.
- 8.** Данный талон дает пользователю оборудования право на бесплатный сервисный ремонт (устранение недостатков, возникших по вине производителя) в течение срока, указанного в талоне. В случаях, когда в соответствии с положениями Закона «О защите прав потребителей» возможен возврат товара (оборудования) с недостатками, срок, в течение которого оборудование с недостатками может быть возвращено продавцу (гарантийный срок) составляет 14 дней. Возвращаемое оборудование должно иметь необходимую комплектацию. Для сервисного ремонта необходимо предъявить правильно заполненный талон сервисного обслуживания с печатью торгового предприятия и датой продажи.
- 9.** Приобретая товар, указанный в настоящем талоне, Покупатель признает, что данный товар соответствует конкретным целям, для которых данный товар покупается, а также соответствует стандартным требованиям, предъявляемым к товару такого рода и пригоден для использования по назначению. Товар получен в исправном состоянии в полной комплектации. На момент продажи видимых повреждений не обнаружено.