



DEKO®

РУКОВОДСТВО ПО ЭКСПЛУАТАЦИИ

(ПАСПОРТ ИЗДЕЛИЯ)

Набор пневмоинструмента DEKO DKSG05-1



СОДЕРЖАНИЕ

1. ВВЕДЕНИЕ
2. ТЕХНИЧЕСКИЕ ХАРАКТЕРИСТИКИ, КОМПЛЕКТАЦИЯ
3. НАЗНАЧЕНИЕ И ОБЩИЕ ХАРАКТЕРИСТИКИ
4. ВНЕШНИЙ ВИД И КОМПЛЕКТУЮЩИЕ ИЗДЕЛИЯ
5. ИНСТРУКЦИЯ ПО ТЕХНИКЕ БЕЗОПАСНОСТИ ЭКСПЛУАТАЦИИ ИЗДЕЛИЯ
6. ОПИСАНИЕ СБОРКИ И РАБОТЫ
7. СРОК СЛУЖБЫ И УТИЛИЗАЦИЯ
8. УСТРАНЕНИЕ НЕИСПРАВНОСТЕЙ
9. ГАРАНТИЙНЫЕ ОБЯЗАТЕЛЬСТВА

ВВЕДЕНИЕ

Настоящее руководство по эксплуатации предназначено для изучения набора пневмоинструментов – краскораспылитель, продувочный пистолет, пистолет для накачки шин, моющий пистолет, шланг воздушный спиральный - и правильной их эксплуатации. В данном руководстве по эксплуатации содержится информация, способствующая длительному и безопасному использованию изделий.

Производитель оставляет за собой право без дополнительного уведомления вносить в руководство по эксплуатации изменения, связанные с улучшением инструментов.

Внесённые изменения будут опубликованы в новой редакции руководства по эксплуатации и на сайте компании: <https://z3k.ru>.

Перед началом работы с инструментами необходимо внимательно прочитать настоящее руководство по эксплуатации.

Начав работу с изделиями, покупатель подтверждает, что ознакомился с настоящим руководством по эксплуатации и берет ответственность за последствия нарушения положений настоящего руководства: правил техники безопасности, эксплуатации, хранения и утилизации изделия.

ТЕХНИЧЕСКИЕ ХАРАКТЕРИСТИКИ

Краскораспылитель	
Сопло	1,5мм
Рабочее давление	4-5 бар
Расположение бачка	Нижнее
Объем бачка	1000мл
Расход воздуха	75-280 л/мин
Расход ЛКМ	110-230 мл/мин
Соединение	Байонетная гайка/Быстросъемное соединение
Продувочный пистолет	
Рабочее давление	2-8 атм
Расход воздуха	400 л/мин
Соединение	Байонетная гайка (тип 47А)/Быстросъемное соединение (тип 113)
Моющий пистолет	
Рабочее давление	2-4 атм
Расход воздуха	200-400 л/мин
Соединение	Байонетная гайка /Быстросъемное соединение
Пистолет для подкачки шин	
Макс. давление	8 атм
Соединение	Байонетная гайка /Быстросъемное соединение
Шланг воздушный спиральный	
Макс. давление	10 атм
Длина	5м
Диаметр	5мм (внутренний), 8мм (внешний)
Температурный режим	-40°С - +90°С
Соединение	Байонетная гайка /Быстросъемное соединение

КОМПЛЕКТАЦИЯ

- 1 шт краскораспылитель с нижним бачком
- 1 шт продувочный пистолет
- 1 шт моющий пистолет
- 1 шт пистолет для подкачки
- 1 шт шланг воздушный спиральный
- 1 шт руководство по эксплуатации

НАЗНАЧЕНИЕ И ОБЩИЕ ХАРАКТЕРИСТИКИ

Набор пневмоинструмента из 5 предметов предназначен для лакокрасочных работ, продувки загрязненных поверхностей сжатым воздухом, подкачки шин, нагнетания технических растворов и вязких жидкостей. Корпуса изготовлены из металла, что позволяет добиться высокой надежности и длительного срока службы.

Настоящий паспорт безопасности содержит самые полные сведения и требования, необходимые и достаточные для надежной, эффективной и безопасной эксплуатации изделия.

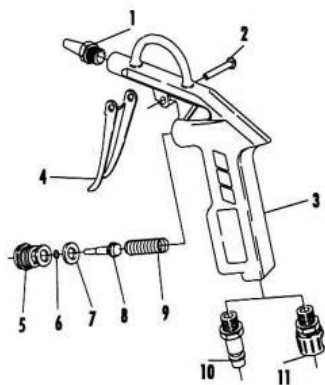
В связи с непрерывной деятельностью по усовершенствованию конструкции изделия изготовитель оставляет за собой право вносить в ее конструкцию незначительные изменения, не отраженные в настоящем паспорте безопасности и не влияющие на эффективную и безопасную работу.

Внимательно изучите настоящий паспорт безопасности. Изученная информация позволит Вам научиться правильно вводить в эксплуатацию изделие и позволит избежать ошибок и опасных ситуаций.

К эксплуатации изделия допускаются только лица, достигшие совершеннолетия; имеющие навыки и/или представление о принципах работы и оперирования изделием; находящиеся в трезвом состоянии; не под действием лекарств, вызывающих сонливость и/или снижение концентрации внимания; не имеющие заболеваний, вызывающих подобные состояния, а также иных противопоказаний для работы с изделием.

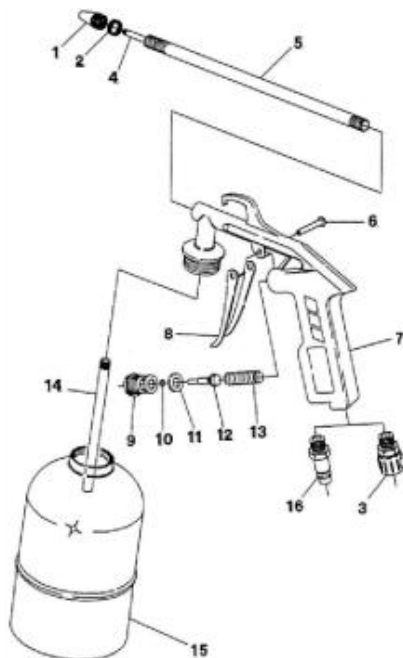
Внешний вид изделий

Продувочный пистолет



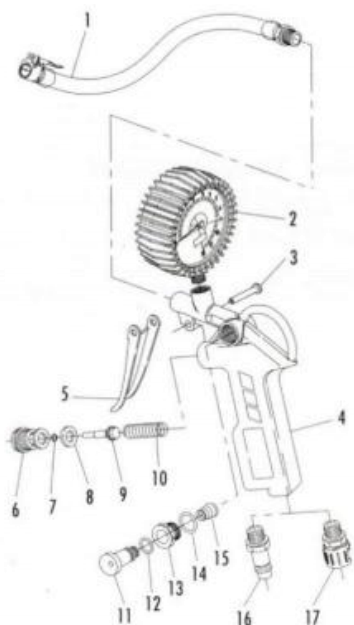
1. Сопло
2. Шплинт
3. Корпус
4. Курок
5. Фитинг
6. Кольцо уплотнительное
7. Кольцо уплотнительное
8. Шток
9. Пружина
10. Быстросъем 113 1/4"М
11. Байонет 47А 1/4"

Моющий пистолет



1. Кольцевая гайка
2. Стопорная гайка
3. Байонет 47А 1/4"
4. Воздушный патрубкок
5. Удлинитель сопла
6. Шплинт
7. Корпус
8. Курок
9. Фитинг
10. Кольцо уплотнительное
11. Кольцо уплотнительное
12. Шток
13. Пружина
14. Всасывающий патрубкок
15. Бачок
16. Быстросъем 113 1/4"М

Пистолет для подкачки шин



1. Шланг с наконечником
2. Манометр
3. Шплинт
4. Корпус
5. Курок
6. Фитинг
7. Кольцо уплотнительное
8. Кольцо уплотнительное
9. Шток
10. Пружина
11. Кнопка
12. Кольцо уплотнительное
13. Фитинг
14. Кольцо уплотнительное
15. Пружина
16. Переходник 113 1/4"
17. Переходник 47 А 1/4"

ИНСТРУКЦИЯ ПО ТЕХНИКЕ БЕЗОПАСНОСТИ ЭКСПЛУАТАЦИИ ИЗДЕЛИЯ

Проверка изделия

- Каждый раз перед использованием изделия необходимо произвести его наружный осмотр на предмет целостности и отсутствия повреждений, надежности крепления узлов и деталей.

Внимание!

Не допускается работа при любых неисправностях изделия.

Безопасность рабочего места

- Убедитесь в безопасности рабочего места: оно должно быть чистым и хорошо освещённым.
- Плохое освещение и захламление рабочего места могут привести к несчастным случаям.

Использование и уход

- Запрещено работать с изделием под воздействием алкоголя или лекарств, которые могут повлиять на скорость вашей реакции.
- Не работайте с изделием, когда Вы устали или не имеете возможности контролировать рабочий процесс.
- Будьте внимательны весь период работы.
- Запрещается использовать едкие химические вещества и жидкости для чистки изделия.
- Не прилагайте излишних усилий к изделию.
- Используйте изделие в соответствии с данными инструкциями и в целях, для которых оно предназначено, учитывая при этом условия и вид выполняемой работы.

Техника безопасности при работе с изделиями

- Токсичные пары, возникающие при распылении некоторых материалов, могут вызвать отравление и нанести серьезный ущерб здоровью. При работе всегда надевайте защитные очки, пылезащитную маску или респиратор. Работайте в защитных перчатках. Это поможет исключить риск вдыхания токсичных паров и риск контакта краски и растворителя с глазами и кожей.
- Запрещается использовать для привода пневматического инструмента кислород или любой другой горючий или баллонный газ. Это может привести к взрыву и серьезным травмам.
- Жидкости и растворители могут быть легковоспламеняющимися или горючими. Работать с ними следует в хорошо вентилируемой покрасочной камере, вдали от любых источников возгорания, таких как места для курения, открытый огонь или искры.
- Необходимо отключать инструмент от источника сжатого воздуха перед обслуживанием и когда он не используется. Для быстрого отключения

с целью предотвращения аварийной ситуации рекомендуется установить шаровый кран (не входит в комплект) на линии подачи воздуха рядом с пистолетом.

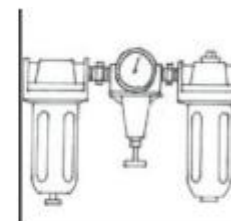
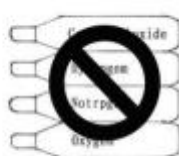
- Следует выбирать растворители, совместимые с алюминиевыми и цинковыми деталями.

- Категорически запрещается направлять пистолет на себя и на других людей, даже когда он отключен.

- Перед использованием необходимо проверять затяжку всех винтов и колпачков, чтобы предотвратить утечки.

- Перед началом покраски следует проверить свободное перемещение спускового крючка и сопла.

- Категорически запрещается переделывать инструменты и применять их в целях, не предусмотренных изготовителем.



Нарушение техники безопасности или неправильное использование данного инструмента могут привести к серьезным травмам.

Примечание:

Хранить инструмент необходимо в закрытых или других помещениях с естественной вентиляцией, где колебания температуры и влажность воздуха существенно меньше, чем на открытом воздухе в районах с умеренным и холодным климатом, при температуре не выше $+40^{\circ}\text{C}$ и не ниже -50°C , относительной влажности не более 80% при $+25^{\circ}\text{C}$, что соответствует условиям хранения 5 по ГОСТ 15150-89.

Транспортировать инструмент можно любым видом закрытого транспорта в упаковке производителя или без нее, с сохранением изделия от механических повреждений, атмосферных осадков, воздействия химически-активных веществ и обязательным соблюдением мер предосторожности при перевозке хрупких грузов, что соответствует условиям перевозки 8 по ГОСТ 15150-89.

ОПИСАНИЕ СБОРКИ И РАБОТЫ

Краскораспылитель с нижним бачком

Простой и надежный краскораспылитель из алюминиевого сплава прекрасно подходит для выполнения всех типов окрасочных работ по металлу, пластику, дереву, коже, керамике и пр.

Внимание!

Не использовать составы, содержащие абразивы, кислоты, бензин, а также составы, содержащие дихлорэтан!

Подготовка и порядок работы

- Краскораспылитель перед поставкой обрабатывают антикоррозионным раствором, поэтому перед вводом в эксплуатацию его необходимо промыть растворителем;
- Проверить прочность затяжки всех резьбовых соединений;
- По возможности использовать магистраль подачи воздуха диаметром не менее 8 мм;
- Убедитесь в том, что подаваемый воздух очищен от водомасляного конденсата, воды, масла и др. загрязнений при помощи фильтров и сепараторов (влагомаслоотделителей).
- Фильтруйте краску перед использованием;
- Вязкость краски - следуйте рекомендациям производителя краски;
- Следите по манометру, входное давление должно находиться в пределах 2-4 атм;
- Расстояние от сопла пистолета до окрашиваемой поверхности 110-250мм;
- Струя краски должна быть постоянно перпендикулярна окрашиваемой поверхности, краска должна наноситься горизонтальными движениями;

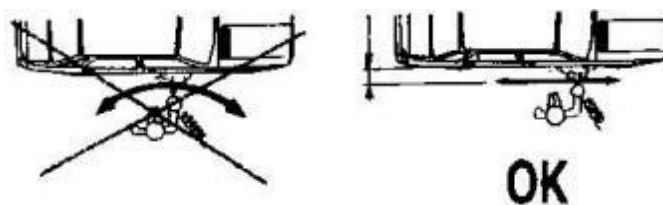


Рисунок 1. Положение оператора и направление движения краскопультom

- Форма факела должна соответствовать поз. С (рис. 2):
 - а) А – низкое давление, густая краска, излишек продукта;
 - б) В – высокое давление, низкая вязкость краски, недостаточное количество продукта;
 - с) С – нормально.

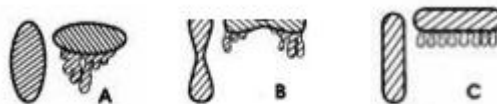


Рисунок 2. Форма полученного пятна

Меры безопасности

- К работе с краскораспылителем должны допускаться лица, ознакомленные с настоящей инструкцией, обеспеченные спецодеждой и другими средствами индивидуальной защиты (респираторы, ботинки, перчатки);

- Краскораспылитель должен быть соединен с линией сжатого воздуха (компрессором) посредством гибкого шланга, выдерживающим условное давление не менее 6 атм;

- Воздушный шланг в местах соединений должен быть прочно закреплен во избежание срыва под давлением воздуха;

- Давление сжатого воздуха на распыление должно контролироваться по манометру, установленному на линии подачи воздуха в краскораспылитель. Его величина не должна превышать рекомендуемых значений;

- При окраске вблизи изделия не должно быть источников легкого воспламенения (открытое пламя, зажженная сигарета и т.д.).

- Не направляйте струю из краскораспылителя на людей и животных;

- Не превышайте установленных значений давления;

- Перед разборкой и промывкой оборудования отсоедините краскораспылитель от системы сжатого воздуха;

- Не используйте растворители на основе дихлорэтана (этилтрихлорид и т.п.), кислоты и щелочи, которые могут вступить в химическую реакцию с материалом краскораспылителя;

- Все работы внутри помещений должны проводиться в окрасочных камерах или на рабочих местах, оборудованных местной вытяжной вентиляцией;

- При работе следует соблюдать все установленные правила по технике безопасности, охране труда и противопожарной защите, регламентируемые требованиями ГОСТ 12. 3. 002-75, типовых правил пожарной безопасности для промышленных предприятий, утвержденных ГУПО МВД, санитарных правил при окрасочных работах с применением ручных распылителей, утвержденных Минздравом.

Техническое обслуживание и чистка

- После прекращения работы краскораспылитель и его внутренние каналы, соприкасающиеся с ЛКМ, необходимо тщательно промыть растворителем;
- Воздушную головку промыть растворителем и очистить кисточкой или щеточкой.
- **НЕДОПУСТИМО** погружать в растворитель весь краскораспылитель;
- Загрязненные отверстия воздушной головки прочищать только неметаллическими предметами;
- Подвижные части слегка смазывать.

Продувочный пистолет

Предназначен для продувочных работ сжатым воздухом.

Подготовка и порядок работы

- Подсоедините пистолет к воздушной линии, нажмите на курок в сторону рукоятки;
- Воздушный поток регулируется ходом курка.
- При отпускании курка воздух перекрывается автоматически под действием возвратной пружины.

Меры безопасности

- Отсоединяйте, перекрывайте подачу воздуха при подключении инструментов;
- Не направляйте струю воздуха (воздушную смесь) из пистолета на людей и животных;
- Не разбирайте и не вносите конструктивные изменения в оборудование;
- Используйте очищенный от водомасляного конденсата и примесей воздух;
- Храните воздушные пистолеты в недоступном для детей месте;
- Не превышайте максимального давления, указанного для пистолета;
- Используйте воздушный пистолет только по назначению;
- Используйте только исправные фитинги и шланги;
- При продувке используйте индивидуальные средства защиты лица, рук, органов дыхания.

Моющий пистолет

Предназначен для распыления жидкостей на водяной основе.

Подготовка и порядок работы

- Наполните бачок (15), прикрутите его на пистолет (7), затем подсоедините воздушный шланг к входному коннектору (3).
- Убедитесь, что кольцевая гайка (1) плотно завинчена.
- При нажатии рычага (8) идет расход воздуха и жидкости.
- Поворотом кольцевой гайки (1) установите требуемый поток, затем зафиксируйте гайку при помощи стопорной гайки (2).

Меры безопасности

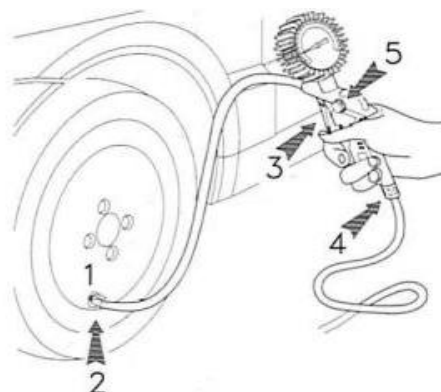
- Используйте только экологически утилизируемые жидкости. Храните пистолет в недоступном для детей месте.
- Не используйте моющий пистолет, если давление превышает 9 бар;
- Не используйте едкие и воспламеняющиеся жидкости;
- Не направляйте пистолет на людей и животных;
- Используйте пистолет только по назначению;
- При продувке используйте индивидуальные средства защиты лица, рук, органов дыхания.

Пистолет для подкачки шин

Предназначен для подкачки и проверки давления в автомобильных, велосипедных и прочих шинах с подходящим соединением.

Подготовка и порядок работы

- Подсоедините воздушный шланг к пистолету (4, см. рис.).
- Для того, чтобы накачать шину или проверить давление, установите наконечник шланга (1) в клапан колеса и нажмите рычаг (2), который расположен на конце шланга (1).
- Проверьте показания давления по манометру.
- Для того, чтобы накачать шину, нажмите рычаг (3), и проконтролируйте давление сжатого воздуха. Повторите эту операцию несколько раз, чтобы достичь требуемого давления.
- Для того, чтобы спустить воздух и понизить давление, отпустите рычаг (3) и нажмите кнопку (5) большим пальцем.



Меры безопасности

- Отсоединяйте, перекрывайте подачу воздуха при подключении инструментов;
- Не направляйте струю воздуха (воздушную смесь) из пистолета на людей и животных;
- Не разбирайте и не вносите конструктивные изменения в оборудование;
- Используйте очищенный от водомасляного конденсата и примесей воздух;
- Храните воздушные пистолеты в недоступном для детей месте;
- Не превышайте максимального давления, указанного для пистолета;
- Используйте воздушный пистолет только по назначению;
- Используйте только исправные фитинги и шланги;
- При продувке используйте индивидуальные средства защиты лица, рук, органов дыхания.

Шланг воздушный спиральный

Предназначен для соединения пневмоинструмента с компрессором.

Меры безопасности

- Отсоединяйте, перекрывайте подачу воздуха при подключении инструментов;
- Не превышайте максимального давления, указанного для шланга;
- Не подвергайте шланг излишне высокой и низкой температуре;
- Не направляйте струю воздуха из шланга на людей и животных;
- Используйте шланг только по назначению;
- Не используйте шланг для перекачки агрессивных и ядовитых сред: кислоты и т.д.
- Не располагайте шланг рядом с режущим и вращающимся инструментом;
- Не перегибайте и не перекручивайте шланг.

СРОК СЛУЖБЫ И УТИЛИЗАЦИЯ

При соблюдении требований, указанных в настоящем руководстве по эксплуатации и в гарантийном талоне, срок службы товара составляет 3 года.

По окончании срока службы возможно использование инструмента по назначению, если его состояние отвечает требованиям безопасности и инструмент не утратил свои функциональные свойства.

Не выбрасывайте инструмент, а также комплектующие и составные детали в бытовые отходы! Отслуживший свой срок инструмент должен утилизироваться в соответствии с Вашими региональными нормативными актами по утилизации.

За подробной информацией о пунктах по сбору инструментов обращайтесь в свой административный округ, в местную службу по переработке отходов или в магазин, в котором был куплен инструмент.

УСТРАНЕНИЕ НЕИСПРАВНОСТЕЙ

Возможные неисправности и способы их устранения (краскораспылитель)

Неисправность	Возможная причина	Способ устранения
Подтекание ЛКМ из сопла при не нажатом курке.	Засорилось отверстие сопла.	Промыть и прочистить отверстие сопла.
	Износ наконечника иглы	Заменить иглу.
Подтекание ЛКМ через сальник запорной иглы.	Сильный износ сальника.	Подтянуть или заменить сальник.
При распылении наблюдается пульсация в факеле.	В бачке слишком мало ЛКМ, плохо затянуты головка и сопло.	Залить в бачок ЛКМ, затянуть головку и сопло.
При распылении факел имеет искаженную форму (отпечаток в виде капли/восьмерки).	Загрязнился кольцевой зазор воздушной головки, загрязнились боковые отверстия воздушной головки.	Прочистить отверстия воздушной головки.
При распылении на поверхность попадают капли ЛКМ.	Загрязнились отверстия воздушной головки, отверстие сопла.	Прочистить отверстия головки и сопла.
При распылении наблюдается прохождение пузырьков воздуха в бачке, ЛКМ «кипит».	Воздух поступает в бачок через каналы краски.	Затянуть сопло.
	Неплотно затянуто сопло.	

ГАРАНТИЙНЫЕ ОБЯЗАТЕЛЬСТВА

Гарантийный срок эксплуатации инструмента составляет 12 месяцев со дня продажи розничной сетью (магазином). Если инструмент эксплуатировался в коммерческих целях (профессионально), срок гарантии составляет 1 месяц со дня продажи.

Гарантийный ремонт осуществляется при соблюдении следующих условий:

1. Наличия кассового чека.
2. Предоставление неисправного инструмента в комплекте в чистом виде.

Гарантийное обслуживание не предоставляется:

1. На инструмент, у которого неразборчив или изменен серийный номер (при наличии;
2. На последствия самостоятельного ремонта, разборки, чистки и смазки инструмента в гарантийный период (не требуемые по инструкции эксплуатации), о чем свидетельствуют, например, заломы на шлицевых частях крепежа корпусных деталей;
3. На неисправности, возникшие в результате несообщения о первоначальной неисправности;
4. На инструмент, который эксплуатировался с нарушениями инструкции по эксплуатации или не по назначению;
5. На повреждения, дефекты, вызванные внешними механическими воздействиями, воздействием агрессивных средств и высоких температур или иных внешних факторов, таких как дождь, снег, повышенная влажность и др.;
6. На неисправности, вызванные попаданием в инструмент инородных тел, небрежным или плохим уходом, повлекшими за собой выход из строя инструмента;
7. На неисправности, возникшие вследствие перегрузки, повлекшие за собой выход из строя двигателя или других узлов и деталей, а также вследствие несоответствия параметров электросети номинальному напряжению;
8. На неисправности, вызванные использованием неоригинальных запасных частей и принадлежностей;
9. На недостатки изделий, возникшие вследствие эксплуатации с не устраненными иными недостатками;
10. На недостатки изделий, возникшие вследствие технического обслуживания и внесения конструктивных изменений лицами,

- организациями, не являющимися авторизованными сервисными центрами;
11. На естественный износ изделия и комплектующих в результате интенсивного использования;
 12. На такие виды работ, как регулировка, чистка, смазка, замена расходных материалов, а также периодическое обслуживание и прочий уход за изделием, оговоренным в Руководстве (Инструкции по эксплуатации);
 13. Предметом гарантии не является неполная комплектация изделия, которая могла быть обнаружена при продаже изделия;

Гарантия не распространяется на комплектующие и составные детали, являющиеся расходными и быстроизнашивающимися, к которым относятся:

- оснастка (сменные принадлежности), входящие в комплектацию или устанавливаемые пользователем, например, биты, удлинители, перемешивающие насадки и прочая сменная оснастка;

Перечень сервисных центров Вы можете посмотреть на сайте:

<https://z3k.ru/service/>

Перейти по ссылке можно отсканировав QR код:



Изготовитель: NINGBO GI POWER IMPORT & EXPORT CO., LTD.

Адрес изготовителя: No. 227, Kesheng Road, Jishigang, Haishu District, Ningbo, Zhejiang, China

Экспортер: NINGBO GI POWER IMPORT & EXPORT CO., LTD.

Адрес экспортера: CBD of Yinzhou District, Ningbo City, Zhejiang Province, China.

Импортер: ООО "ДЕКО ЕВРОПА"

Адрес импортера: 107078, Москва г, Новорязанская ул, дом 18

Тел.+7(905)518-81-22

E-mail: info@z3k.ru

Сделано в Китае

Дата производства указана на индивидуальной упаковке.

Изделие соответствует требованиям:

ТР ТС 010/2011 «О безопасности машин и оборудования».





ДЕКО®

ГАРАНТИЙНЫЙ ТАЛОН

www.zitrek.ru

№ _____

Наименование изделия и модель _____

Серийный номер _____

Дата продажи _____ Подпись продавца _____



м.п.

Сервисные центры:

Штамп торговой
организации

ВНИМАНИЕ! Не заполненный гарантийный талон – НЕДЕЙСТВИТЕЛЕН!

1. УСЛОВИЯ ГАРАНТИИ:

- 1.1 Гарантийные обязательства распространяются только на неисправности, выявленные в течение гарантийного срока и обусловленные производственными факторами.
- 1.2 Гарантийные обязательства имеют силу при наличии заполненного гарантийного талона. Гарантийный срок исчисляется от даты продажи техники, которая фиксируется в гарантийном талоне.
- 1.3 Гарантия покрывает стоимость замены дефектных частей, восстановление таких частей или получение эквивалентных частей, при условии правильной эксплуатации в соответствии с Руководством по эксплуатации. Дефектной частью (изделием) считается часть (изделие), в которой обнаружен заводской брак, существовавший на момент поставки (продажи) и выявленный в процессе эксплуатации.
- 1.4 Гарантийные обязательства не покрывают ущерб, нанесенный другому оборудованию, работающему в сопряжении с данным изделием.
- 1.5 Гарантия не покрывает запасные части или изделия, поврежденные во время транспортировки, установки или самостоятельного ремонта в процессе неправильного использования, перегрузки, недостаточной смазки, в результате невыполнения требований или ошибочной трактовки Руководства (инструкции) по эксплуатации, которые могли стать причиной или увеличили повреждение, если была изменена настройка, если изделие использовалось в целях для которого оно не предназначено.
- 1.6 Гарантийные обязательства не покрывают ущерб вызванный действием непреодолимой силы (несчастный случай, пожар, наводнение, удар молнии и т.п.).
- 1.7 С момента отгрузки товара со склада продавца и перехода прав собственности от продавца к покупателю, все риски связанные с транспортировкой и перемещением отгруженных товаров в гарантийные обязательства не входят.
- 1.8 Покупатель доставляет изделие в ремонт самостоятельно и за свой счет, изделие должно быть в чистом виде.

2. ГАРАНТИЯ НЕ РАСПРОСТРАНЯЕТСЯ:

- 2.1 Гарантийные обязательства не распространяются на: принадлежности, расходные материалы, и запасные части, вышедшие из строя вследствие нормального износа в процессе эксплуатации оборудования, такие как: приводные ремни; резиновые амортизаторы и вибрационные узлы крепления; стартер ручной, муфта центробежная, транспортные колеса; топливные, масляные и воздушные фильтры; свечи зажигания, трос газа; затирочные лезвия и диски, гибкие валы, диски для резки швов, чашки шлифовальные, зубчатые резакки; на масла и ГСМ, а так же неисправности, возникшие в результате несвоевременного устранения других ранее обнаруженных неисправностей.
- 2.2 Владелец лишается права проведения бесплатного ремонта и дальнейшего гарантийного обслуживания данного изделия при наличии механических повреждений или несанкционированного ремонта, нарушении правил эксплуатации, несвоевременного проведения работ по техническому обслуживанию узлов и механизмов изделия, повреждений, возникших в результате продолжения эксплуатации оборудования при обнаружении недостатка масла и ГСМ.
- 2.3 Для техники имеющей в своем составе двигатель внутреннего сгорания, гарантийные обязательства не действуют в следующих случаях:
 - отложений на клапанах, загрязнения элементов топливной системы, обнаружения следов применения некачественного или несоответствующего топлива, масла и смазок, указанных в Руководстве по эксплуатации.
 - наличия задиров, трещин в трущихся парах двигателя и любых поломок, вызванных перегревом двигателя, неисправности, повлекшие механические деформации по вине Потребителя.
 - применения неоригинальных запасных частей при ремонте или обслуживании.
 - любых изменений в конструкции изделия.
 - повреждения узлов и/или деталей вследствие несоблюдения правил транспортировки и/или хранения.
- 2.4 Сервисный центр не несет ответственности, ни за какой ущерб или упущенную выгоду в результате дефекта (брака) оборудования.

ГАРАНТИЙНЫЙ СРОК ЭКСПЛУАТАЦИИ:

12 календарных месяцев или 1000 моточасов наработки (в зависимости от того, что наступит раньше) начиная с момента продажи.

Товар получен в исправном состоянии, без повреждений, в полной комплектности, проверен в моём присутствии.

Претензий к качеству товара, комплектации, упаковке, внешнему виду – НЕ ИМЕЮ.

С условиями гарантийного обслуживания ознакомлен и согласен. Подпись покупателя _____

ТАЛОН НА ГАРАНТИЙНЫЙ РЕМОНТ

№ _____
Дата приемки _____
Сервисный центр _____
Дата выдачи _____
Подпись клиента _____
Тел. и адрес клиента _____

ТАЛОН НА ГАРАНТИЙНЫЙ РЕМОНТ

№ _____
Дата приемки _____
Сервисный центр _____
Дата выдачи _____
Подпись клиента _____
Тел. и адрес клиента _____