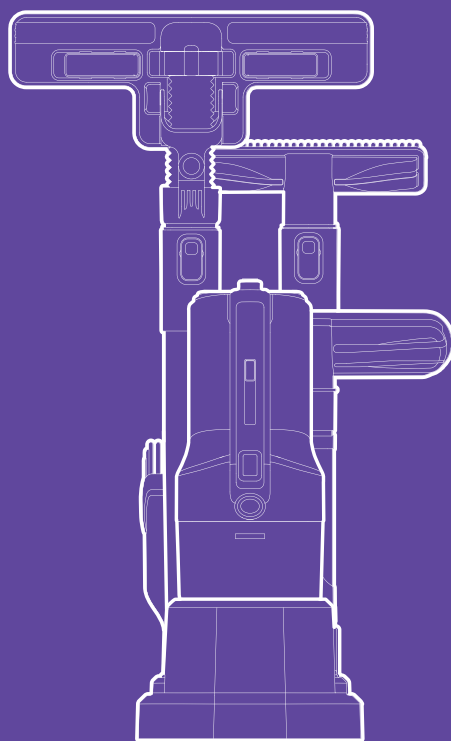


**Недоступных
мест не бывает!**



**Вертикальный
пылесос KT-5142**

Если у вас возникнут трудности с использованием нашей техники, перед обращением в магазин просим позвонить на горячую линию Kitfort:

8-800-775-56-87

(пн-пт с 9:30 до 17:30 по московскому времени)

info@kitfort.ru

Мы расскажем про особенности работы прибора и проконсультируем по любым другим вопросам

Содержание

Общие сведения.....	4
Комплектация	5
Устройство вертикального пылесоса.....	5
Подготовка к работе и использование	7
Чистка и обслуживание	10
Уход и хранение.....	11
Устранение неполадок	12
Технические характеристики	14
Меры предосторожности.....	15
Другие товары Kitfort.....	17

Общие сведения

Вертикальный пылесос Kitfort КТ-5142 удобен при локальной и генеральной уборке. Он компактен, всегда под рукой и готов к работе, а при желании он трансформируется в ручной пылесос. Утомительная уборка превращается в легкое и увлекательное занятие, а время уборки сокращается вдвое.

В комплекте к пылесосу идет набор из разных насадок для любых случаев уборки: будь то матрас или узкая щель в батарее. База поможет компактно хранить пылесос и насадки.

Многоуровневая фильтрация

Пылесос оборудован современным циклонным фильтром, обеспечивающим хорошую очистку, при этом сила всасывания не зависит от наполненности пылесборника. Контейнер пылесборника легко отстегивается одним нажатием кнопки. Внутри пылесборника находится фильтр грубой очистки, поролоновый и тканевый фильтры, которые можно вынуть и почистить. Мелкие частицы, которые не захватываются потоком циклонного фильтра, фильтруются металлическим фильтром грубой очистки. Он отсеивает частицы, размер которых более 1–2 мм. Благодаря фильтру грубой очистки эти частицы не попадают на поролоновый фильтр и не блокируют его. Поролоновый и тканевый фильтры останавливают мельчайшие частички пыли, чтобы они не могли попасть в мотор пылесоса и обратно в воздух. Фильтры имеют по всей площади поверхности мельчайшие отверстия для всасывания воздуха.

Дополнительный моторный поролоновый фильтр сводит к минимуму выброс пыли обратно в воздух.

Компактность и удобство

Пылесос занимает мало места при хранении, а во время работы может легко вписаться в узкий коридор или комнату, заполненную различными предметами. Для владельцев небольших квартир приобретение такой модели с вытянутой вверх конструкцией будет оптимальным вариантом. База с отсеками для пылесоса и насадок избавит от проблемы как и где хранить пылесос.

Область применения пылесоса

Конструкция «2 в 1» предусматривает наличие ручного пылесоса, который удобно использовать отделельно. Ручным пылесосом можно пропылесосить углы и плинтусы, обивку мебели, пыль со шкафов, книжные полки, шкафчики на кухне или в гостиной. Дополнительные насадки в комплекте значительно облегчают процесс уборки.

Напольная щетка вращается в двух плоскостях и имеет две сменные насадки: с ворсом и микрофиброй, для более качественной уборки ковровых покрытий. Ворс и микрофибра помогут собрать волосы и шерсть животных, которые трудно удаляются одним лишь потоком всасываемого воздуха.

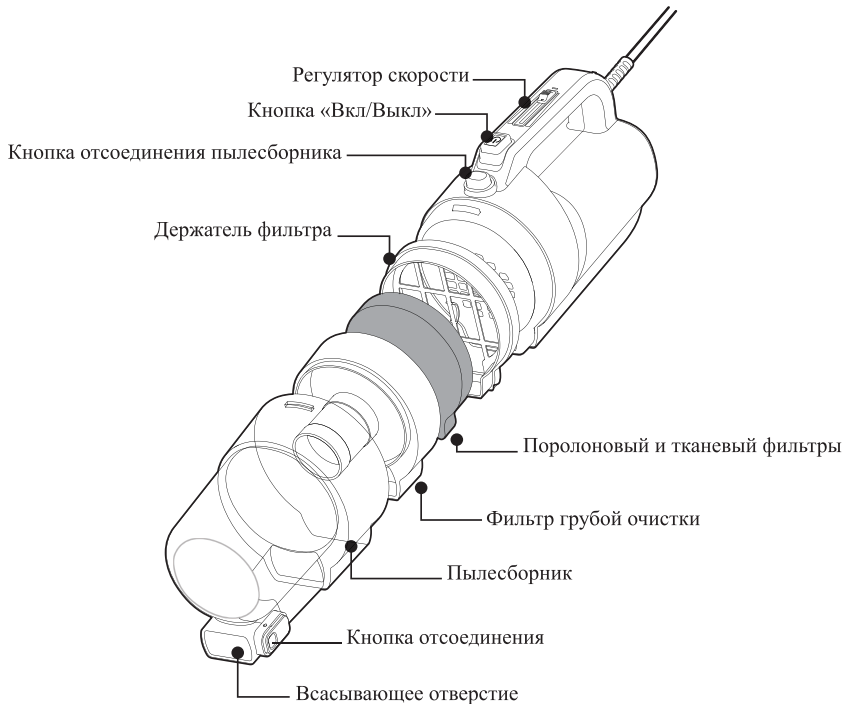
Вертикальный пылесос хорошо подходит для оперативной уборки, например, рассыпанных крошек или песка от обуви в коридоре.

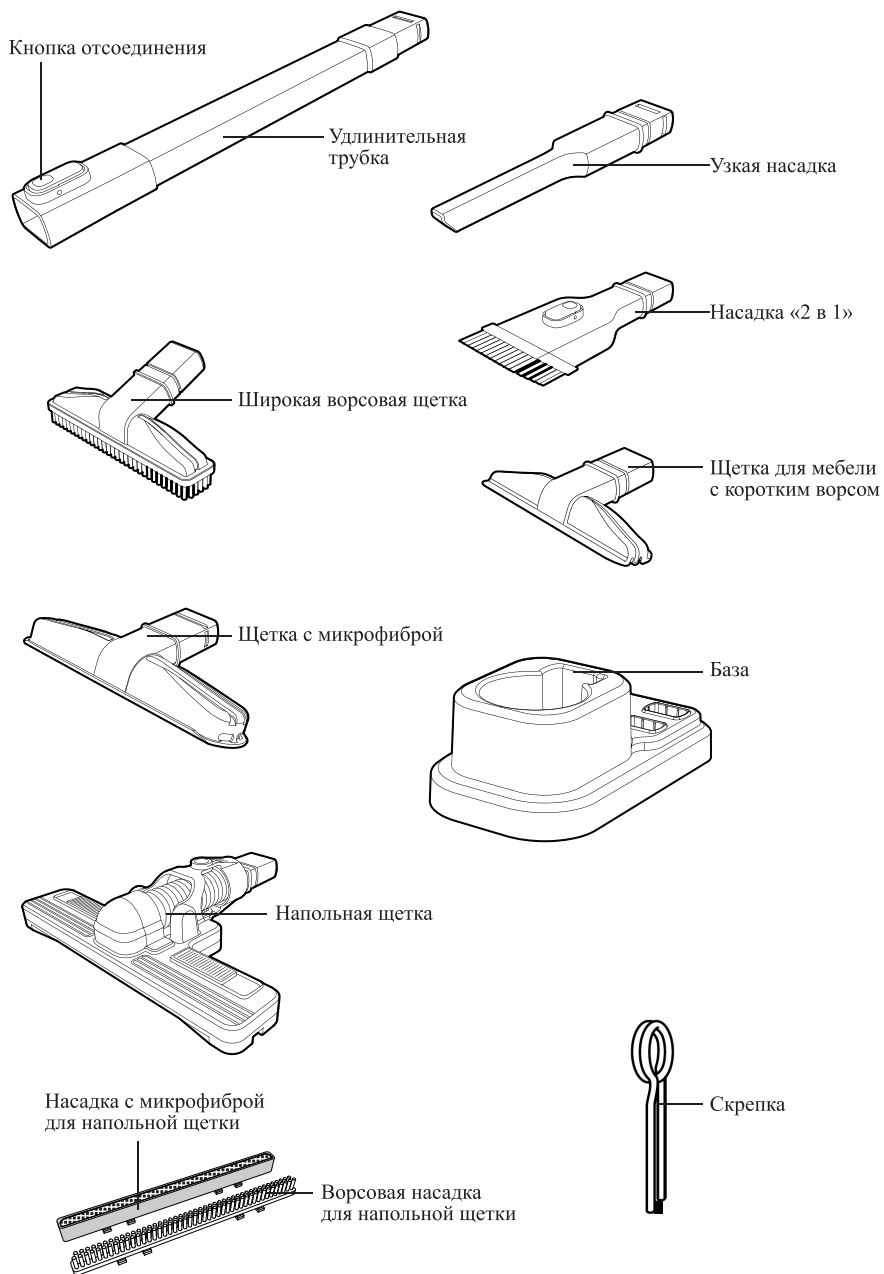
Комплектация

1. Пылесос с установленными фильтрами, держателем фильтра и пылесборником — 1 шт.
2. Удлинительная трубка — 2 шт.
3. База — 1 шт.
4. Напольная щетка с ворсовой насадкой и насадкой с микрофиброй — 1 шт.
5. Скрепка — 1 шт.
6. Широкая ворсовая щетка — 1 шт.
7. Насадка «2 в 1» — 1 шт. (состоит из двух частей)
8. Узкая насадка — 1 шт.
9. Щетка с микрофиброй — 1 шт.
10. Щетка для мебели с коротким ворсом — 1 шт.
11. Руководство по эксплуатации — 1 шт.
12. Коллекционный магнит — 1 шт.*

*опционально

Устройство вертикального пылесоса





Кнопка «Вкл/Выкл», расположенная на моторном блоке пылесоса, запускает и останавливает работу пылесоса.

Регулятором скорости можно увеличивать и уменьшать скорость работы пылесоса.

Напольная щетка служит для уборки плоских напольных покрытий: линолеум, паркет, ламинат, ковры и ковровые покрытия и т.д. Щетка дополнена двумя насадками: с ворсом и с микрофиброй, для более качественной уборки ковровых покрытий. Они помогут собрать волосы и шерсть животных, которые трудно удаляются одним лишь потоком всасываемого воздуха.

Щетка с микрофиброй подходит для уборки мебели и одежды от шерсти и другого подобного мусора.

Щетка для мебели с коротким ворсом поможет очистить мебель, а короткий ворс на внутренней стороне дополнительно собирает волосы и шерсть.

Узкой насадкой можно убирать углы, щели и другие узкие места.

Широкой ворсовой щеткой можно убирать поверхности шкафов, подоконников, столов и щели дверей.

Насадкой «2 в 1» можно убирать более узкие и мелкие части, которые неудобно убирать широкой ворсовой щеткой. Насадка состоит из двух частей: ворсовую часть щетки можно снять и пользоваться насадкой без ворса. Чтобы разобрать насадку, нажмите на кнопку на ее центральной части и потяните ворсовую часть в сторону от насадки.

База позволяет компактно хранить пылесос и насадки.

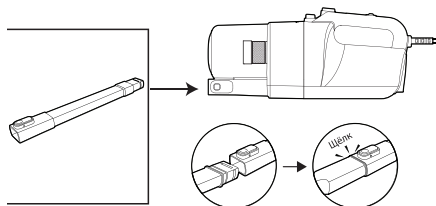
Подготовка к работе и использование

Установка пылесборника с фильтрами

1. Положите на поролоновый фильтр тканевый фильтр, чтобы они совпадали по форме.
2. Установите поролоновый и тканевый фильтры в держатель фильтра, чтобы они совпадали по форме.
3. Вставьте держатель фильтра с фильтрами в фильтр грубой очистки, чтобы они полностью в него погрузились.
4. Опустите блок фильтров в пылесборник до упора. Убедитесь, что блок фильтров плотно расположен в пылесборнике.
5. Подсоедините пылесборник к моторному блоку, зафиксировав сначала часть с выступом пылесборника, а затем — остальную. Обратите внимание, что пылесборник нужно устанавливать строго в описанном порядке, чтобы не повредить фиксаторы устройства.

Установка и отсоединение удлинительной трубки

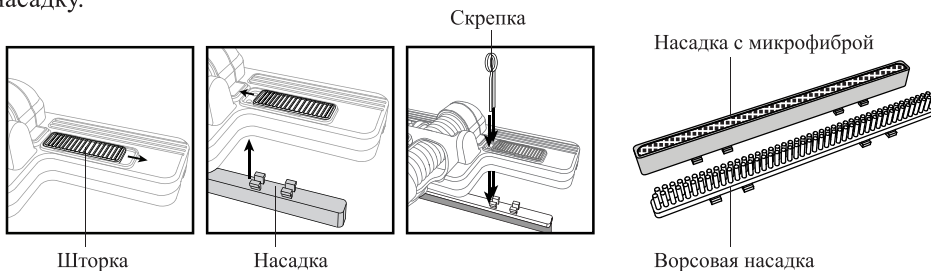
Определите более тонкий конец удлинительной трубки и вставьте этим концом удлинительную трубку во всасывающее отверстие на пылесборнике до щелчка. Вторая трубка устанавливается аналогичным образом.



Для отсоединения удлинительной трубки нажмите на кнопку отсоединения на боковой стороне всасывающего отверстия пылесборника и потяните трубку. Она снимается туго, поэтому вам придется приложить небольшое усилие.

Установка напольной щетки

Выберите нужную насадку для напольной щетки: ворсовую насадку или насадку с микрофиброй. Чтобы сменить насадку напольной щетки необходимо сначала подвинуть шторки на ее верхней части так, чтобы с каждой стороны показалось по 2 отверстия. Вставьте по очереди в эти отверстия скрепку. Насадка выпадет из напольной щетки. Плотно установите вторую насадку на место первой и подвиньте шторки обратно. Если шторки не двигаются, значит, вы неплотно установили насадку.



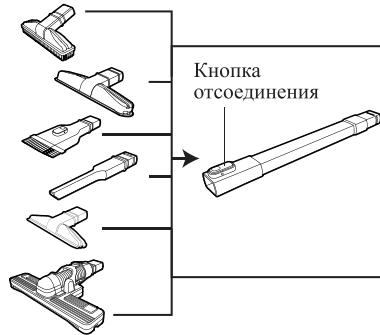
Вставьте напольную щетку в удлинительную трубку или всасывающее отверстие пылесборника до щелчка.

Чтобы отсоединить напольную щетку от пылесборника, нажмите на кнопку отсоединения на его боковой части и потяните щетку, прилагая небольшое усилие. Чтобы отсоединить напольную щетку от удлинительной трубки, нажмите на кнопку отсоединения на удлинительной трубке и потяните щетку в сторону.

Установка насадок

Выберите нужную насадку и установите ее во всасывающее отверстие пылесборника или удлинительную трубку.

Для снятия насадки нажмите на кнопку отсоединения на боковой стороне всасывающего отверстия пылесборника или на удлинительной трубке и потяните насадку в сторону.



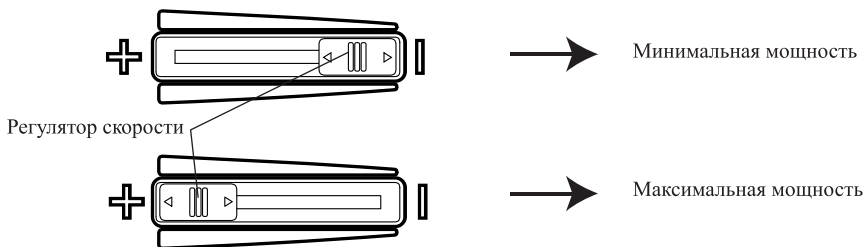
Подготовка к работе

Перед началом уборки расправьте шнур. Подготовьте рабочую поверхность к работе с пылесосом. Уберите предметы и провода, которые пылесос может засосать.

Проверьте, что фильтры и пылесборник установлены правильно. Всасывающее отверстие должно быть открытым и свободным от мусора. В противном случае двигатель будет перегреваться и может выйти из строя.

Использование

1. Подключите пылесос к сети питания.
2. Для включения пылесоса нажмите на кнопку «Вкл/Выкл».
3. Начните уборку нужной области или вещей.
4. Для увеличения мощности подвиньте регулятор скорости в нужное вам положение.



5. По завершении уборки нажмите повторно на кнопку «Вкл/Выкл».
6. Очистите пылесборник и фильтры, как описано в главе «Чистка и обслуживание».
7. Установите пылесос и насадки на базу.

Внимание! Никогда не всасывайте пылесосом воду или другую жидкость. Будьте аккуратны и не наступайте на сетевой шнур, а также не допускайте рывков. В противном случае можно повредить розетку, к которой будет подключен пылесос.



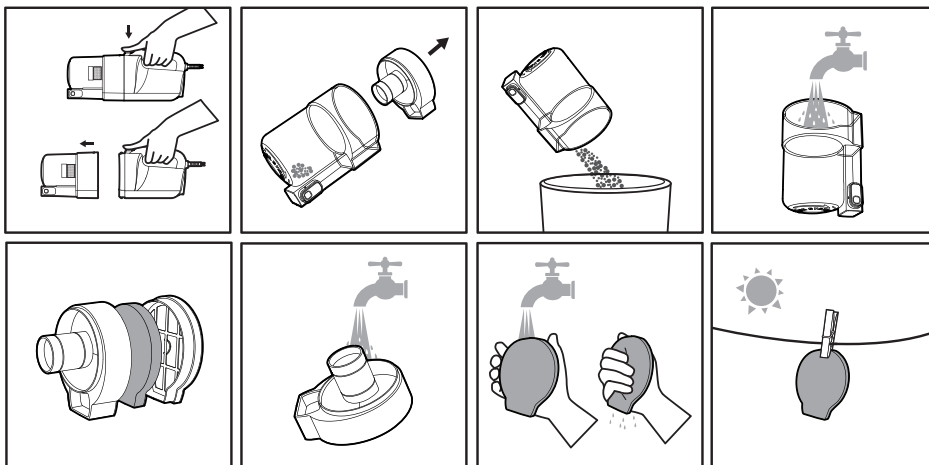
Использование ручного пылесоса

1. Снимите напольную щетку с удлинительной трубки.
2. Отсоедините удлинительную трубку от всасывающего отверстия пылесборника.
3. Установите нужную насадку из комплекта во всасывающее отверстие пылесборника до щелчка.
4. Использовать ручной пылесос можно и без насадок, но с ними процесс уборки упростится.
5. Возьмитесь за ручку пылесоса и убирайте поверхности, которые было неудобно пылесосить из-за высоты пылесоса или ширины напольной щетки. Такой конструкцией пылесоса удобно собирать крошки со стола, пыль с верхних полок или узких частей квартиры.

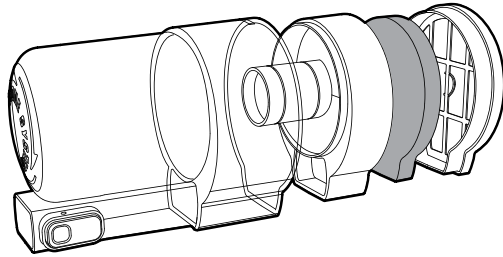
Чистка и обслуживание

Все действия с пылесборником лучше производить над мусорным ведром.

1. Перед обслуживанием пылесоса обязательно отключите его от сети.
2. Нажмите на кнопку снятия пылесборника и отсоедините его от корпуса пылесоса.
3. Расположите пылесборник над мусорным ведром.
4. Извлеките держатель фильтра, потянув за его выступающую часть.
5. Извлеките из держателя поролоновый и тканевый фильтры.
6. Извлеките из пылесборника фильтр грубой очистки, потянув его вверх.
7. Вытряхните скопившиеся пыль и мусор из пылесборника.
8. Фильтры достаточно просто очистить от пыли и мусора. При сильном загрязнении промойте их водой, при этом запрещается использовать щетки или тереть их, поскольку они могут повредиться от механических воздействий. После того как промьели фильтры, дайте им высохнуть естественным путем. Не используйте для сушки фен.



9. Соберите фильтры в обратной последовательности и установите обратно в пылесборник.



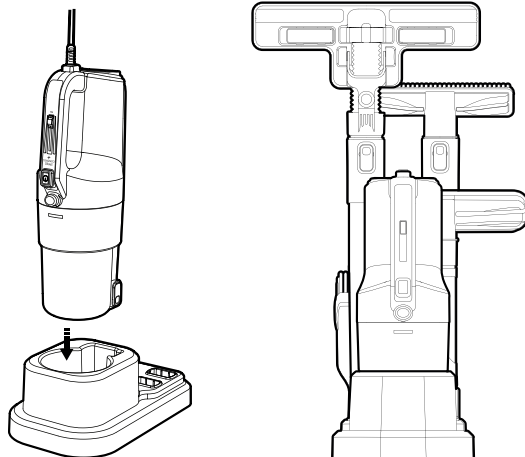
10. Установите пылесборник на корпус пылесоса.
11. Периодически открывайте крышку воздухоотводных отверстий пылесоса и проверяйте поролоновый моторный фильтр на загрязнения. При необходимости очистите его.

Уход и хранение

Храните пылесос в сухом и прохладном месте, недоступном для детей.
Перед хранением пылесоса очистите и помойте пылесборник и фильтры. Затем тщательно просушите их.

Пылесос может храниться:

- в горизонтальном положении;
- с отсоединенной удлинительной трубкой на полке или в шкафу.
- на базе со всеми комплектующими (рекомендуемый способ хранения).



При длительном хранении упакуйте пылесос в пакет или коробку, чтобы на него не оседала пыль. При хранении избегайте попадания прямых солнечных лучей на устройство.

Устранение неполадок

Устройство не включается

Возможная причина	Решение
Нет напряжения в сети	Проверьте наличие напряжения в сети

Пылесос не работает

Возможная причина	Решение
Устройство не подключено к сети	Подключите устройство к сети
При перегреве мотора сработал термозащитный предохранитель и отключил пылесос	Подождите 30–60 минут и снова включите пылесос. Во время работы мотор охлаждается воздухом, который засасывает пылесос. Если поток воздуха уменьшается, мотор может перегреться. Чтобы избежать этого, вовремя очищайте пылесборник и фильтры, не допускайте засора воздухозаборного отверстия

Слабая сила всасывания

Возможная причина	Решение
Пылесборник переполнен	Очистите пылесборник
Фильтры нуждаются в очистке или замене	Снимите блок фильтров и проверьте силу всасывания. Если без блока фильтров сила всасывания больше, то проблема в фильтрах. Очистите фильтры или замените поролоновый фильтр
Забился всасывающий канал	Прочистите все всасывающие каналы пылесборника, удлинительных трубок и насадок

Пыль высыпается из пылесоса

Возможная причина	Решение
Всасывающее отверстие заблокировано	Проверьте всасывающее отверстие в пылесборнике и насадках
Пылесборник переполнен	Очистите пылесборник
Пылесборник или фильтры установлены неправильно	Установите правильно пылесборник и фильтры

Посторонний запах из пылесоса при работе

Возможная причина	Решение
Пахнет содержимое пылесборника	Очистите пылесборник
Пылесборник поставили на хранение с неочищенными фильтрами	Очистите и помойте фильтры. Перед установкой фильтров в пылесборник убедитесь, что они высохли
Установлен влажный поролоновый или тканевый фильтр в пылесос	Поменяйте фильтр на новый
Во время работы пылесос засосал пахучее вещество	Помойте фильтры и пылесборник

Не работает регулятор скорости

Возможная причина	Решение
Под регулятором забилась пыль	Отнесите пылесос в сервисный центр для прочистки

Если ваша ситуация не отображена выше, пишите нам на адрес info@kitfort.ru, приложив фотографии или видеофайлы, фиксирующие вашу проблему. Пришлите также фотографию наклейки с серийным номером, расположенную на дне или на задней части корпуса устройства.

По вопросам приобретения расходных материалов или аксессуаров пишите нам на info@kitfort.ru.

Технические характеристики

1. Напряжение: ~220–240 В, 50 Гц
2. Мощность: 400 Вт
3. Класс защиты от поражения электрическим током: II
4. Емкость пылесборника: 0,4 л
5. Длина шнура: 4,9 м
6. Уровень шума: ≤85 дБ
7. Размер устройства: 110 × 160 × 1150 мм
8. Размер упаковки: 260 × 227 × 402 мм
9. Вес нетто: 2,5 кг
10. Вес брутто: 3,3 кг

Срок службы: 2 года

Срок гарантии: 1 год

Товар сертифицирован



Производитель: Нинбо Шимоньо Индастри Ко., Лтд. 588 Норс Гуаньшэнь Рд., Ист Цыси Биньхай Зоун, Чжэцзян, Китай.

Импортер: ООО «Аэро-Трейд». 197022, г. Санкт-Петербург, Инструментальная ул., д. 3, лит. X, офис 1.

Страна происхождения: Китай.

Уполномоченная организация для принятия претензий на территории РФ: ООО «Аэро-Трейд». 197022, г. Санкт-Петербург, Инструментальная ул., д. 3, лит. X, офис 1.

Горячая линия производителя: 8-800-775-56-87 (пн-пт с 9:30 до 17:30 по московскому времени), info@kitfort.ru

Адреса сервисных центров вы можете узнать у оператора горячей линии или на сайте kitfort.ru

Требуется особая утилизация. Во избежание нанесения вреда окружающей среде необходимо отделить данный объект от обычных отходов и утилизировать его наиболее безопасным способом, например, сдать в специальные места по утилизации.

Месяц и год изготовления указаны на нижней стороне упаковочной коробки.

Производитель имеет право на внесение изменений в дизайн, комплектацию, а также в технические характеристики изделия в ходе совершенствования своей продукции без дополнительного уведомления об этих изменениях.

Условия гарантии

Механическое повреждение корпуса, аксессуаров или составных частей устройства не является гарантийным случаем.

Механические повреждения вследствие неправильной переноски пылесоса за удлинительную трубку не являются гарантийным случаем.

Падение силы всасывания из-за засорения пылесборника или фильтров пылесоса не является гарантийным случаем. Очистка пылесборника и фильтров — это необходимая операция, которую следует проводить регулярно и самостоятельно, как это указано в главе «Чистка и обслуживание».

При частом всасывании твердого мусора поверхность пылесборника может стать матовой и непрозрачной из-за постоянного воздействия на пластик острых краев песчинок, мелких камней, круп и т.д. Когда микроцарапин становится много, поверхность кажется матовой. Это нормальное явление и не подлежит замене по гарантии.

Меры предосторожности

Пожалуйста, внимательно прочтите инструкцию по эксплуатации. Обратите особое внимание на меры предосторожности. Всегда держите инструкцию под рукой.

1. Устройство предназначено для использования в бытовых условиях и может применяться в квартирах, загородных домах, гостиничных номерах, офисах и других подобных местах для непромышленной и некоммерческой эксплуатации.
2. Используйте устройство только по назначению и в соответствии с указаниями, изложенными в данном руководстве. Нецелевое использование устройства будет считаться нарушением условий надлежащей эксплуатации.
3. Перед подключением устройства к электрической розетке убедитесь, что параметры электропитания, указанные на нем, совпадают с параметрами используемого источника питания.
4. Для предотвращения поражения электрическим током не погружайте устройство в воду и другие жидкости.
5. Не переносите прибор, взявшись за шнур питания. Не тяните за шнур питания при отключении вилки от розетки.
6. Не используйте устройство, если шнур питания, вилка или другие части прибора повреждены. Во избежание поражения электрическим током не разбирайте устройство самостоятельно — для его ремонта обратитесь к квалифицированному специалисту. Помните, неправильная сборка устройства повышает опасность поражения электрическим током при эксплуатации.
7. Детям, людям с ограниченными физическими, сенсорными или умственными способностями, а также лицам, не обладающим достаточными знаниями и опытом, разрешается пользоваться прибором только под контролем лиц, ответственных за их безопасность, или после инструктажа по эксплуатации устройства. Не позволяйте детям играть с прибором.
8. Контролируйте работу прибора, когда рядом находятся дети или домашние животные.
9. Не включайте пылесос с забитыми каналами, фильтрами или переполненным пылесборником. Это может привести к повреждению устройства.
10. Не оставляйте работающий прибор без присмотра. Выключите его и отключите от сети или источника питания, если не используете прибор длительное время или перед проведением обслуживания. Помните, оставленный без присмотра прибор может стать источником возгорания!
11. Не пытайтесь обойти блокировку включения устройства.



12. Не допускайте падения прибора и не подвергайте его ударам.
13. Храните устройство в недоступных детям местах.
14. Используйте только предлагаемые производителем аксессуары или комплектующие. Использование иных дополнительных принадлежностей может привести к поломке устройства или получению травм.
15. Избегайте попадания жидкостей, порошков и посторонних предметов внутрь корпуса устройства, в область разъема шнура и органы управления.
16. При повреждении шнура питания его замену во избежание опасности должны произвести изготовитель, сервисная служба или подобный квалифицированный персонал.
17. Не допускайте контакта шнура с горячими предметами.
18. Не засасывайте пылесосом горящие или дымящиеся предметы такие как, например, сигареты, спички или горячий пепел.
19. Будьте осторожны при уборке на лестнице.
20. Не используйте пылесос без установленного блока фильтров.
21. Не прикасайтесь к вилке и пылесосу мокрыми руками.
22. Перед использованием пылесоса освободите рабочую поверхность от разбросанных вещей и шнуров, которые может засосать пылесос.
23. Держите всасывающее отверстие подальше от лица, тела и свободно висящих частей одежды.
24. Не используйте пылесос для всасывания жидкостей.
25. Не включайте пылесос с заблокированными каналами. Выключите пылесос и удалите блокирующие предметы, прежде чем снова запускать пылесос.
26. Перед началом уборки обязательно удалите крупные или острые предметы, которые могут повредить фильтры.
27. Не храните пылесос на высоких полках, чтобы избежать его случайного падения.
28. Не облакачивайтесь и не садитесь на пылесос.

IM-2

Другие товары Kitfort



Вертикальный пылесос КТ-586

- 2 в 1: вертикальный и ручной пылесос
- емкость пылесборника: 1,2 л
- мощность: 600 Вт

Увлажнитель воздуха КТ-2810

- таймер от 1 до 10 ч
- емкость резервуара для воды: 4 л
- фильтр для очистки воды



Капучинатор КТ-751

- 4 режима работы
- насадки для смешивания и взбивания
- емкость: 300 мл



Аэрогриль КТ-2219

- 20 программ приготовления
- емкость чаши: 8 л
- мощность: 1400 Вт
- вертел, решетка и корзина



Чайник КТ-6110

- встроенный винтажный термометр
- емкость: 1,7 л
- контроллер Strix

Кофеварка КТ-739

- давление: 15 бар
- встроенный стимер для молочной пены
- кофе за 30 секунд



Ручной отпариватель КТ-962

- 2 в 1: гладка и отпаривание
- ворсовая и тканевая насадки
- мощность: 1500 Вт

Планетарный миксер КТ-3007

- цельнометаллический
- емкость чаши: 4,2 л
- 6 скоростей + импульсный режим
- 3 насадки: крюк, венчик и лопатка
- мощность: 1500 Вт





Всегда что-то новенькое!

Kitfort — современный и креативный бренд, который предлагает покупателям не только качественные товары по выгодной цене, но и радует подарками, конкурсами и живым интерактивом! Тысячи пользователей следят за нашими обновлениями и розыгрышами в социальных сетях. Присоединяйтесь к нам и вы!

Приветствуем вас в нашей группе «ВКонтакте»! Каждую неделю мы разыгрываем там десятки призов бытовой техники Kitfort. Участвуйте в морских боях, лотереях, творческих конкурсах и делайте репосты. Адрес группы: vk.com/kitfort

Если вы любите смотреть видео, введите в поиске YouTube: «Kitfort Show» и наслаждайтесь веселыми скетчами на нашем канале. В каждом новом выпуске мы разыгрываем самые популярные товары и новинки компании за комментарии от подписчиков. А содержание видеороликов заставит вас от души посмеяться и стать нашим другом и ценителем того, что мы делаем.

Подписывайтесь и будьте в деле вместе с Kitfort!

info@kitfort.ru

8-800-775-56-87