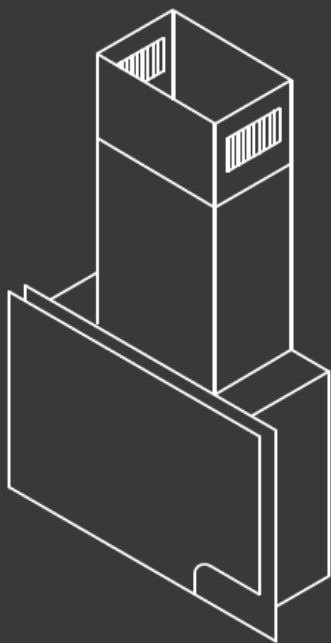


TECHNO

РУКОВОДСТВО ПО ЭКСПЛУАТАЦИИ

КУХОННАЯ ВЫТЯЖКА
V360V128GV



**Делаем домашний
комфорт доступным!**

РЕКОМЕНДАЦИИ И ПРЕДУПРЕЖДЕНИЯ

Уважаемый Покупатель,
если Вы будете следовать рекомендациям, которые содержатся в данном руководстве, ваша вытяжка будет хорошо работать и прослужит Вам долгое время.

УСТАНОВКА

- Производитель не несет ответственности за любой ущерб, причиненный в результате ненадлежащей или неправильной установки вытяжки.
- Пожалуйста, внимательно прочтите данное руководство по эксплуатации перед установкой и использованием вытяжки.
- Вытяжка может использоваться в канальном режиме (вытяжка наружу) или в режиме рециркуляции (внутренняя рециркуляция).
- Работы по установке и техническому обслуживанию вытяжки могут осуществляться только квалифицированным и обученным техническим специалистом.
- Проверьте соответствие напряжения в электросети значению, указанному на паспортной табличке, закрепленной внутри вытяжки.
- Проверьте, что розетка оснащена надлежащей линией заземления.
- Не подсоединяйте вытяжку к дымоходам, используемым для вывода продуктов горения (бойлеры, камины и т.д.)
- Если вытяжка используется с неэлектрическими устройствами (например, газовым оборудованием), то должен быть обеспечен надлежащий уровень вентиляции помещения во избежание распространения угарного газа. В кухне должен иметься выход непосредственно на открытый воздух, чтобы обеспечить приток свежего воздуха.
- Минимальное расстояние от вытяжки до газовой плиты составляет 450 мм, от вытяжки до электрической плиты 400 мм. Если инструкция по установке газовой плиты предусматривает большее расстояние, это должно учитываться.

ВАЖНО: Учитывая большую массу вытяжки, ее установкой и перемещением должны заниматься два или более лица. При некорректном обращении или переноске вытяжка может стать причиной травм.

ИСПОЛЬЗОВАНИЕ

- Вытяжка предназначена исключительно для использования

в домашних условиях для удаления испарений, возникающих в процессе приготовления пищи.

- Использование вытяжки не по назначению не допускается.
- Не оставляйте открытый огонь под работающей вытяжкой.
- Отрегулируйте пламя газовой конфорки так, чтобы оно горело только под дном сковороды и не облизывало ее стенки.
- При приготовлении пищи во фритюре постоянно контролируйте процесс; раскаленное масло может загореться.
- Не допускается использование вытяжки детьми или лицами, которые не были проинструктированы о правилах безопасного использования вытяжки.

ОБСЛУЖИВАНИЕ И УХОД

- Правильная установка вытяжки обеспечит ее корректную работу.
- Перед проведением работ по обслуживанию вытяжки отключите ее от электросети.
- Своевременно производите очистку/замену алюминиевых жироулавливающих фильтров и угольных фильтров.
- Для очистки вытяжки пользуйтесь влажной тряпкой и нейтральным жидким моющим средством.

ВНИМАНИЕ!!

При определенных условиях электрооборудование может представлять опасность.

- Не проверяйте состояние фильтров во время работы вытяжки.
- Не дотрагивайтесь до осветительных ламп непосредственно после использования вытяжки.
- Не отключайте вытяжку от электросети мокрыми руками.
- Избегайте открытого пламени во избежание повреждения фильтров и возникновения пожара.
- Во время жарки постоянно контролируйте процесс, так как раскаленное масло может стать причиной пожара.
- Перед проведением работ по обслуживанию вытяжки вынимайте штепсельную вилку из розетки.
- Дети не осознают сопутствующей опасности при пользовании электрооборудованием, поэтому использование или хранение вытяжки осуществляется взрослыми в месте, недоступном для детей.
- Не пользуйтесь вытяжкой вне помещения.
- Вытяжка не предназначена для использования лицами

(включая детей) с ограниченными физическими, сенсорными или умственными способностями или людьми с недостаточным опытом эксплуатации данной бытовой техники, если они не были должным образом проинструктированы о правилах безопасной эксплуатации прибора лицами, ответственными за их безопасность или не находятся под их присмотром. Дети должны находиться под присмотром взрослых. Детям не разрешается играть с вытяжкой.

- Вытяжка может использоваться детьми младше 8 лет, а также лицами с ограниченными физическими, сенсорными или умственными способностями, а также людьми с недостаточным опытом эксплуатации данной бытовой техники, если они были надлежащим образом проинструктированы о правилах безопасной эксплуатации и осознают существующую опасность.

- При использовании вытяжки с оборудованием, сжигающим газ или иное топливо должна быть обеспечена достаточная вентиляция помещения.

- Проведение чистки вытяжки не по инструкции может стать причиной пожара.

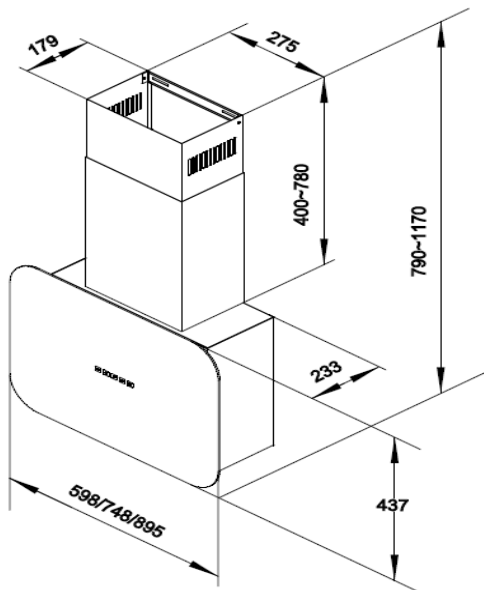
- Не осуществляйте приготовление фламбированных (политых спиртосодержащим напитком и подоженных) под вытяжкой.

- Не допускается выпуск воздуха в дымоход, который используется для отвода дыма от приборов, сжигающих газ или другое топливо.

- Соблюдайте местное законодательство относительно выбросов в атмосферу.

ВНИМАНИЕ: установка болтов или фиксаторов не по инструкции может привести к поражению электрическим током

ГАБАРИТЫ



УСТАНОВКА И ИСПОЛЬЗОВАНИЕ

Важно: перед установкой вытяжки из нержавеющей стали, тщательно удалите защитную пластиковую защитную пленку со всех внешних поверхностей вытяжки и дымохода перед окончательной установкой.

Важно: установка вытяжки осуществляется минимум 2 людьми.

СВЕРЛЕНИЕ СТЕНЫ И КРЕПЛЕНИЕ КРОНШТЕЙНОВ

1. Начертите вертикальную линию до потолка ли насколько возможно высоко в центре области установки вытяжки.

2. Начертите горизонтальную линию на расстоянии 400-450 мм над электрической или газовой плитой.

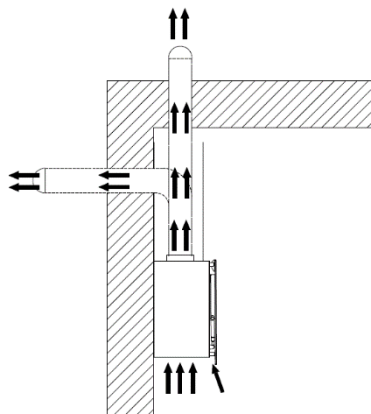
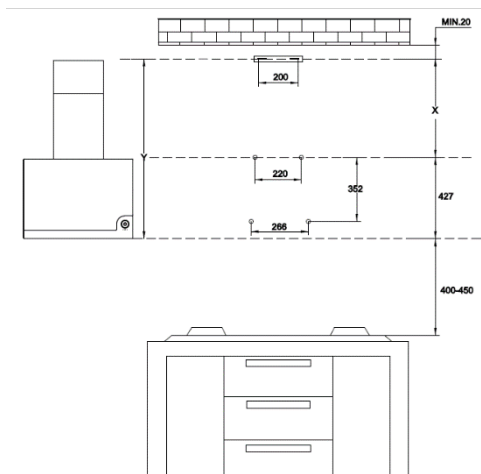
3. Разместите кронштейны для крепления дымохода на стене как показано на расстоянии примерно 20 мм от потолка или верхней границы, совместив центр (выемку) с вертикальной контрольной линией.

4. Отметьте на стене два отверстия для крепежных болтов вытяжки на высоте 427мм над нижним краем вытяжки как показано.

5. Отметьте на стене два отверстия как показано на расстоянии 352мм ниже отверстий для крепежных винтов вытяжки для крепления корпуса вытяжки.

6. Просверлите отверстия \varnothing 10 мм в центре каждой отметки.

7. Вкрутите болты и дюбели в стену.



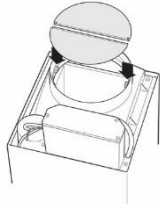
УСТАНОВКА ВЫТЯЖКИ

1. Зацепите корпус на болтах крепления вытяжки.
2. Выровняйте положение корпуса и затяните болты.

КРЕПЛЕНИЕ ЗАСЛОНКИ (ЗАСЛОНОК)

1. Закрепите заслонку (заслонки) в переходнике отверстия для выпуска воздуха.

2. Для надежного крепления заслонки в переходнике воздуховыпускного отверстия, она должна легко открываться и закрываться.



ПОДКЛЮЧЕНИЯ

Вытяжка в канальном режиме

Осторожно: во избежание пожара используйте только металлические вытяжные трубы.

1. Определите место вывода вытяжной трубы наружу между вытяжкой и наружным пространством.

2. Короткий прямой воздуховод обеспечит наиболее эффективную работу вытяжки.

3. Длинные воздуховоды, колена и переходы снижают производительность вытяжки. Используйте как можно меньшее их количество. Для улучшения производительности может потребоваться большая ширина воздуховода при использовании длинных воздуховодов.

4. Подсоедините круглый воздуховод ф 150 мм достаточной длины к переходнику выводного отверстия.

5. Не допускается непосредственный выброс воздуха из вытяжки в дымоход, используемый для отвода дыма от приборов, сжигающих газ или иное топливо. Соблюдайте местное законодательство относительно выбросов в атмосферу.

6. Установите защитный колпак на стене или крыше. Подсоедините круглый металлический воздуховод к колпаку и подведите его обратно к расположению вытяжки. Заклейте стыки между секциями воздуховода соединительной лентой.

Режим рециркуляции

Осторожно: не используйте пластиковые или жесткие металлические воздуховоды.

1. Установите угольные фильтры.

2. Обратите внимание на то, что воздух будет выпускаться через два отверстия по обеим сторонам снизу декоративного дымохода.

Подключение к электросети

• **Перед осуществлением работ по подключению отключите электропитание.**

• Замена поврежденного кабеля питания осуществляется только производителем, представителем сервисной службы или специалистом соответствующей квалификации по соображениям безопасности.

• Не используйте штепсельную вилку и удлинительный кабель, отличные от входящих в комплектацию вытяжки.

• Для данной вытяжки обязательно заземление. Не снимайте заземляющий контакт штепсельной вилки.

СБОРКА ТЕЛЕСКОПИЧЕСКОГО ДЫМОХОДА

Низ декоративного дымохода

Осторожно сдвиньте нижнюю часть декоративного дымохода 2 по направлению вниз за пределы за пределы верхней части декоративного дымохода 1. Осторожно поместите нижнюю часть дымохода 2 в углубление на верхней части корпуса вытяжки и закрепите дымоход на крепежном кронштейне 8. Убедитесь, что кронштейн надежно прикреплен к стене шурупами.

Верх декоративного дымохода.

Выдвиньте верхнюю часть декоративного дымохода 1 из нижней части дымохода 2. Надежно закрепите верхнюю часть дымохода 1 на монтажном кронштейне 8, надежно закрепленном на стене болтами крепления кронштейна с двух сторон.

ПОЛЬЗОВАНИЕ ПАНЕЛЬЮ УПРАВЛЕНИЯ

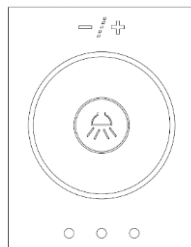
Рукоятка переключения

Управление скоростью и освещением может осуществляться с помощью рукоятки.

Поворачивайте рукоятку по часовой стрелке

чтобы прибавить скорость и против часовой стрелки чтобы

снизить скорость. Включение и выключение осветительной лампы осуществляется нажатием кнопки включения.



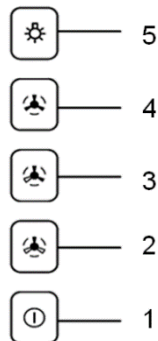
СЕНСОРНАЯ ПАНЕЛЬ УПРАВЛЕНИЯ

Управлять работой вытяжки можно при помощи сенсорной панели, расположенной спереди.

Переключатель освещения включает и выключает осветительные лампы.

Переключатель вентилятора включает вентилятор в трехскоростных режимах:

1. – ВКЛ/ВЫКЛ
2. – НИЗКАЯ СКОРОСТЬ
3. – СРЕДНЯЯ СКОРОСТЬ
4. – ВЫСОКАЯ СКОРОСТЬ
5. – ОСВЕЩЕНИЕ



ОБЛУЖИВАНИЕ И УХОД

Важно: перед проведением технического обслуживания и очистки вытяжки, при необходимости очистки внутреннего пространства вытяжки сначала снимите стеклянную панель. В точности соблюдайте приведенные ниже инструкции в целях безопасности и во избежание повреждений.

ЖИРОУЛАВЛИВАЮЩИЕ ФИЛЬТРЫ

- Жироулавливающие фильтры следует регулярно очищать (каждые два месяца использования или чаще при интенсивном использовании). Используйте для чистки теплый раствор моющего средства.

- Жироулавливающие фильтры можно мыть.

1. Поднимите стекло вверх на высоту удерживающих стоек.

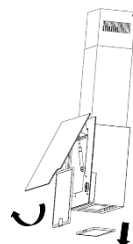
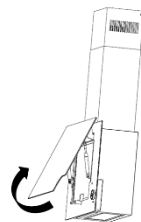
2. Снимите жироулавливающие фильтры, потянув защелки при открытом стекле. Это позволит вынуть фильтры из вытяжки. Снимите фильтр, потянув вниз.

3. Помойте фильтры, соблюдая осторожность чтобы не погнуть их. Дайте фильтрам просохнуть перед их установкой на место.

4. Перед тем, как поставить фильтры на место, убедитесь, что ручку видно снаружи.

5. Чтобы установить жироулавливающий фильтр, вставьте выступы на задней стороне фильтра в отверстия внутри вытяжки. Потяните наружу защелку, вставьте фильтр на место и отпустите. После установки убедитесь, что фильтр надежно закреплен.

6. Верните стекло в обычное положение.



БЕЗКАНАЛЬНЫЙ РЕЦИРКУЛЯТОРНЫЙ УГОЛЬНЫЙ ФИЛЬТР

Данный фильтр не подлежит мытью, регенерации и должен заменяться примерно через каждые 3 месяца эксплуатации, или чаще при интенсивной эксплуатации.

1. Вставьте фильтр до щелчка.
2. Устанавливайте жироулавливающий фильтр после установки угольного фильтра.



СВЕТОДИОДНЫЕ ЛАМПЫ

Данная модель предусматривает светодиодные лампы со следующими параметрами: (DC 12V, 3W Max).

Светодиодные лампы имеют продолжительный срок службы и не требуют обслуживания. При возникновении неисправности лампы, свяжитесь с сервисным центром. Замена светодиодных ламп осуществляется квалифицированным специалистом.

ВНИМАНИЕ: всегда отключайте электропитание перед проведением любых действий по обслуживанию вытяжки.

Чистка воздухоочистителя.

Изделия из нержавеющей стали легче всего содержать в чистоте. Регулярная чистка необходима для поддержания исправности вытяжки.

Способы чистки:

- Как правило, достаточно горячей воды с мылом или моющим средством.
- Всякий раз смывайте моющее средство чистой водой. Насухо протрите чистой мягкой тряпочкой чтобы не допустить появления разводов.
- В случае изменения цвета или наличия стойких отложений, используйте не оставляющее царапин бытовое чистящее средство или порошок для полировки нержавеющей стали с небольшим количеством воды и мягкой тряпочку.
- Для удаления сложных загрязнений используйте пластиковую губку или мягкую щетку с моющим средством и водой. Слегка потрите по направлению линий ли «зерен» на поверхности из нержавеющей стали. Не надавливайте на поверхность сильно, чтобы избежать повреждений,
 - Не оставляйте отложения на продолжительный период времени.
 - Не используйте обычные стальные мочалки или щетки, так

как мелкие частицы стали могут прилипнуть к поверхности и стать причиной ржавчины.

Не допускайте продолжительного контакта соляных растворов, дезинфицирующих средств, отбеливателей или чистящих составов с поверхностями из нержавеющей стали, так как большинство из этих составов содержат химические вещества, которые могут повредить покрытие. Смойте их водой и насухо протрите мягкой чистой тряпочкой.

Рекомендуется производить чистку воздухоочистителя не реже одного раза в два месяца.

ВНИМАНИЕ! ДЛЯ ПРОТИРКИ ВОЗДУХООЧИСТИТЕЛЯ ИСПОЛЬЗУЙТЕ ВЛАЖНУЮ ТРЯПКУ, СМОЧЕННУЮ В НЕЙТРАЛЬНОМ МОЮЩЕМ СОСТАВЕ.

НЕ ИСПОЛЬЗУЙТЕ РАСТВОРИТЕЛИ, СПИРТ, МОЮЩИЕ СОСТАВЫ, СОДЕРЖАЩИЕ АГРЕССИВНЫЕ ВЕЩЕСТВА (ЩЕЛОЧИ, КИСЛОТЫ И ПР.), Т.К. ОКРАШЕННЫЕ ПОВЕРХНОСТИ МОГУТ УТРАТИТЬ БЛЕСК И ИЗМЕНИТЬ ОТТЕНОК. НЕ ПОЛЬЗУЙТЕСЬ МОКРЫМИ ТРЯПКАМИ И ГУБКАМИ, ИЗБЕГАЙТЕ ПОПАДАНИЯ СТРУЙ ВОДЫ.

ВНИМАНИЕ! В СЛУЧАЕ НЕСОБЛЮДЕНИЯ ПРЕДПИСАНИЙ ПО УХОДУ ЗА ВОЗДУХООЧИСТИТЕЛЕМ, ЗАМЕНЕ ИЛИ ЧИСТКЕ ФИЛЬТРОВ МОЖЕТ ВОЗНИКНУТЬ ОПАСНОСТЬ ПОЖАРА

Окрашенные поверхности следует мыть только теплой водой и мягким моющим средством.

ТРЕБОВАНИЯ БЕЗОПАСНОСТИ

Не соединяйте воздухоочиститель с дымоходами для отвода продуктов горения (бойлеры, камины, газовые колонки и проч.)

Проверьте, соответствует ли напряжение сети указанному на табличке, находящейся внутри воздухоочистителя (220В – 230В).

Вилка и сетевой шнур после установки прибора должны быть доступны для обеспечения возможности отключения.

Минимальное расстояние между плоскостью установки посуды на плиту(нагревательной поверхностью) и воздухоочистителем должно быть 75 см.

Прежде чем выполнять любые работы по чистке воздухоочистителя, выключите прибор и выньте вилку из розетки.

Не оставляйте под воздухоочистителем открытое сильное пламя: снимая кастрюлю с огня, выключите конфорку(горелку). не допускайте возникновения факельного пламени под воздухоочистителем. Это может привести к деформации пластмассовых деталей или возгоранию.

В случае, если в помещении работает воздухоочиститель и устройства, не запитываемые электроэнергией (например, газовые приборы), необходимо, чтобы помещение хорошо проветривалось.

Никогда не используйте воздухоочиститель не по назначению, он предназначен только для очистки воздуха и удаления запахов из помещения кухни.

Прибор не предназначен для использования лицами (включая детей) с пониженными физическими, психическими или умственными способностями или при отсутствии у них опыта или знаний, если они не находятся под контролем или не проинструктированы об использовании прибора лицом, ответственным за их безопасность.

Дети должны находиться под присмотром для недопущения игры с прибором.

Периодически (не реже одного раза в полгода) проверяйте состояние шнура питания

Предупреждение: доступные части могут нагреваться при использовании с приборами для приготовления пищи.

Воздухоочиститель не предназначен для использования в коммерческих и производственных зонах.

ВНИМАНИЕ! Минимальное расстояние между плоскостью установки посуды на плиту(нагревательной поверхностью) и воздухоочистителем должно быть 75 см.

ОБСЛУЖИВАНИЕ воздухоочистителя

ВНИМАНИЕ! ПРИ ПРОВЕДЕНИИ ТЕХНИЧЕСКОГО ОБСЛУЖИВАНИЯ НЕОБХОДИМО СТРОГО РУКОВОДСТВОВАТЬСЯ ТРЕБОВАНИЯМ И БЕЗОПАСНОСТИ.

Уход за воздухоочистителем.

Постоянный уход за воздухоочистителем обеспечивает качественную его работу в течение долгого времени. Особое внимание следует уделять противожировым фильтрам.

Металлические сетчатые (рамочные) фильтры при загрязнении необходимо промыть водой с моющим средством, используя губку или щетку.

ВАЖНО! ПРИМЫТЬЕВ ПОСУДОМОЕЧНОЙ МАШИНЕ МЕТАЛЛИЧЕСКИЕ ФИЛЬТРЫ МОГУТ НЕЗНАЧИТЕЛЬНО ИЗМЕНИТЬ ЦВЕТ.

Чистка воздухоочистителя.

ТЕХНИЧЕСКОЕ ОБСЛУЖИВАНИЕ ВОЗДУХООЧИСТИТЕЛЯ

Техническое обслуживание воздухоочистителя проводится специалистами уполномоченных организаций в соответствии с действующими региональными Правилами. По истечении 10 лет эксплуатации воздухоочистителя техническое обслуживание является обязательным.

Не допускаются затвердевания и трещины на изоляции шнура питания.

При повреждении шнура питания его замену, во избежание опасности, должен проводить изготовитель, сервисная служба или аналогичный квалифицированный персонал. Срок службы воздухоочистителя – 10 лет, по истечении которого, во избежание непредвиденных опасных ситуаций, необходимо обратиться в организацию, осуществляющую надзор за бытовыми электроприборами, для определения возможности дальнейшей эксплуатации воздухоочистителя или необходимости его замены.

Транспортирование и хранение

Перевозить воздухоочистители необходимо в заводской упаковке согласно указанным на ней требованиям манипуляционных знаков.

Транспорт и хранилища должны обеспечивать защиту воздухоочистителя от атмосферных осадков и механических повреждений.

Воздухоочиститель должен храниться в упакованном виде в отапливаемых помещениях при температуре воздуха от плюс 5 °С до плюс 40 °С.

Утилизация

Утилизация приборов проводится уполномоченными организациями по обращению и переработке бытовой техники в соответствии с действующими нормами.



Для разъяснения порядка утилизации Вашего старого прибора необходимо обратиться в местную службу коммунального хозяйства или в районную администрацию.

Перед утилизацией отключите прибор от электрической сети и обрежьте шнур. питания

Внимание! не утилизируйте вытяжку вместе с несортированными коммунальными отходами. Использованная бытовая техника требует отдельного сбора и специального обращения.

Технические характеристики

Модель	V360V128GV
Общая мощность (Вт)	128Вт
Ширина (мм)	600мм
Номинальная частота	50-60Гц
Номинальное напряжение	220-240В
Двигатель	1*125w
Скоростей вентилятора	3
Управление переключателем	Ручка со светодиодной подсветкой
Тип и мощность лампы	LED , 1×3W
Фильтр	2 шт. кассетный фильтр, 5 слоев
Размеры выходного адаптера	Круглый, диам.150 мм
Максимальный расход воздуха м3/час	650
Защита от поражения электрическим током	Класс I
Уровень шума Высокая скорость дБ	64 дБ
Вес нетто	14.6 кг
Вес брутто	17,3кг
Размер упаковки	670*310*535мм

Каждая кухонная вытяжка имеет уникальный серийный номер - XXXXXXXXXXXX – XX (завод) XX (год) XX (месяц) XXXX (серия номер для этой партии)

Изготовитель: Chinabest Home Appliance Co., Ltd. NO.29 FUQING
2ND ROAD, HENGLAN, ZHONGSHAN, GUANGDONG, Китайская
Народная Республика

Изготовлено по заказу / импортер в Республику Беларусь:
Частное предприятие «Оптово-логистический центр «С-Видео»
225409, Республика Беларусь, г. Барановичи, ул. Советская, 55
www.techno.by, www.s-video.by



ВАЖНО!!!!

Замена перегоревшей лампочки подсветки в гарантийный ремонт не входит.

Гарантийные обязательства не выполняются в случае:

- некомплектности воздухоочистителя, выявленной потребителем после продажи;
- обнаружения механических повреждений после продажи, возникших по вине потребителей;
- несоблюдения правил транспортировки и хранения;
- несоблюдения правил установки и эксплуатации;
- разборки и ремонта воздухоочистителя лицами, не имеющими на это право.
- использования воздухоочистителя в коммерческих целях или на предприятиях общественного питания.

ВНИМАНИЮ ПОКУПАТЕЛЯ!

ПОКУПАТЕЛЬ ОБЯЗАН ВЫМЫТЬ И ВЫЧИСТИТЬ ВОЗДУХООЧИСТИТЕЛЬ СНАРУЖИ И ВНУТРИ ПРИ СДАЧЕ ЕГО В РЕМОНТ, ПРИ ЭТОМ ГРЯЗНЫЙ ФИЛЬТР УДАЛЯЕТСЯ. ПРИ НЕСОБЛЮДЕНИИ ЭТИХ УСЛОВИЙ ВОЗДУХООЧИСТИТЕЛЬ НЕПРИНИМАЕТСЯ.

