

# БАРЬЕР Compact OSMO 100

Руководство по эксплуатации

# **Благодарим вас**

**за выбор БАРЬЕР Compact OSMO 100**

Теперь вы будете получать чистую, вкусную и полезную воду  
на протяжении многих лет.



Фильтр предназначен для доочистки питьевой водопроводной воды из систем централизованного водоснабжения.

**ВНИМАНИЕ!** При установке фильтра вне систем централизованного водоснабжения (загородные дома, коттеджи) рекомендуется предварительно сделать анализ исходной воды и связаться со специалистами Центра водоподготовки БАРЬЕР по телефону горячей линии 8 800 100 100 7 или оставить заявку на сайте [barrier.ru](http://barrier.ru) для консультации и подбора дополнительной системы водоподготовки.



Один рычаг для очищенной воды.

Производительность *, л/сутки	≤ 380
Минерализация	—
Кран для чистой воды однорычажный, шт.	1
Максимальный ресурс комплекта картриджей**, л	5 000

\* Производительность мембраны очень сильно зависит от температуры исходной воды. Указанная в технических характеристиках производительность соответствует температуре воды +25 °С. При увеличении/снижении температуры воды на каждые +5 °С производительность мембраны увеличивается/снижается на 20%.

\*\*Ресурс может отличаться от указанного в зависимости от качества исходной воды.



### ПОЛИКАРБОН 2-В-1

Осуществляет одновременную механическую и сорбционную очистку. Защищает от хлора и нерастворимых частиц.

Рекомендуемая частота замены — 1 раз в 6–9 месяцев.

Максимальный срок службы: 12 месяцев.



### RO 100

Обратноосмотическая мембрана очищает воду на молекулярном уровне, задерживая всевозможные примеси.

Рекомендуемая частота замены — 1 раз в 12–18 месяцев.

Максимальный срок службы: 18 месяцев.



### ПОСТФИЛЬТР

Дополнительная очистка и кондиционирование воды. Устраняет неприятные запахи и привкусы.

Рекомендуемая частота замены — 1 раз в 6–12 месяцев.

Максимальный срок службы: 12 месяцев.

## Технические характеристики



**3,5 – 7 атм**

Рабочее давление воды.



**3 – 5 л/мин\***

Расход из крана чистой воды.



**5 000 л\*\***

Максимальный ресурс комплекта картриджей.



**12/8 л\*\*\***

Общий/полезный объем накопительной емкости.

**384x324x111**

В×Ш×Г

ММ

Габаритные размеры.



**5,1  
кг**

БАРЬЕР  
Compact  
OSMO 100

Вес нетто.

\* При давлении воздуха в накопительной емкости 0,3 атм и давлении в магистрали — 4 атм.

\*\* Ресурс может отличаться от указанного в зависимости от качества исходной воды.

\*\*\* При давлении воздуха в накопительной емкости 0,3 атм и давлении в магистрали — 4 атм.

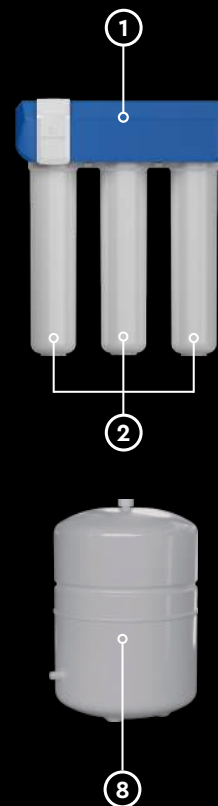
## Мембрана



Основной элемент фильтра — обратноосмотическая мембрана. Она очищает воду от примесей на молекулярном уровне. Стабильная и эффективная очистка в бытовых условиях от таких трудноудаляемых примесей, как тяжелые металлы, фториды, соли жесткости, нитраты и нитриты, а также от бактерий и вирусов, возможна только при использовании обратноосмотической мембраны.

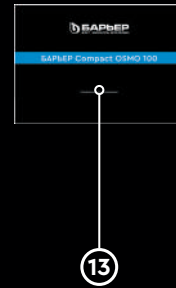
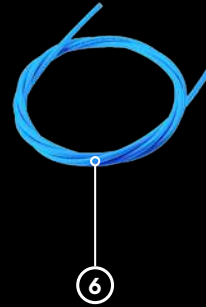
## Комплектующие

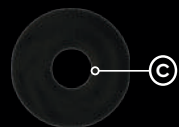
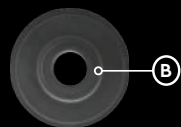
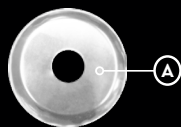
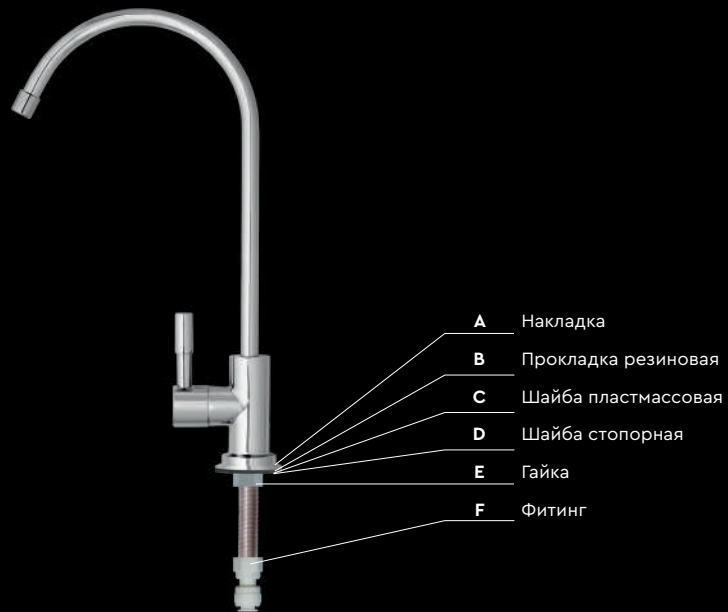
1	Блок фильтра	1 шт.
2	Комплект картриджей	1 шт.
3	Кран	1 шт.
4	Трубка 1/4" красная	1 шт.
5	Трубка 1/4" белая	1 шт.
6	Трубка 1/4" синяя	1 шт.
7	Трубка 1/4" черная	1 шт.
8	Накопительная емкость	1 шт.
9	Вентиль-адаптер	1 шт.
10	Хомут дренажный	1 шт.
11	Кран накопительной емкости	1 шт.
12	Вильчатый пластиковый ключ	1 шт.
13	Руководство по эксплуатации	1 шт.
14	Саморезы	2 шт.
15	Шаблон крепления фильтра	1 шт.



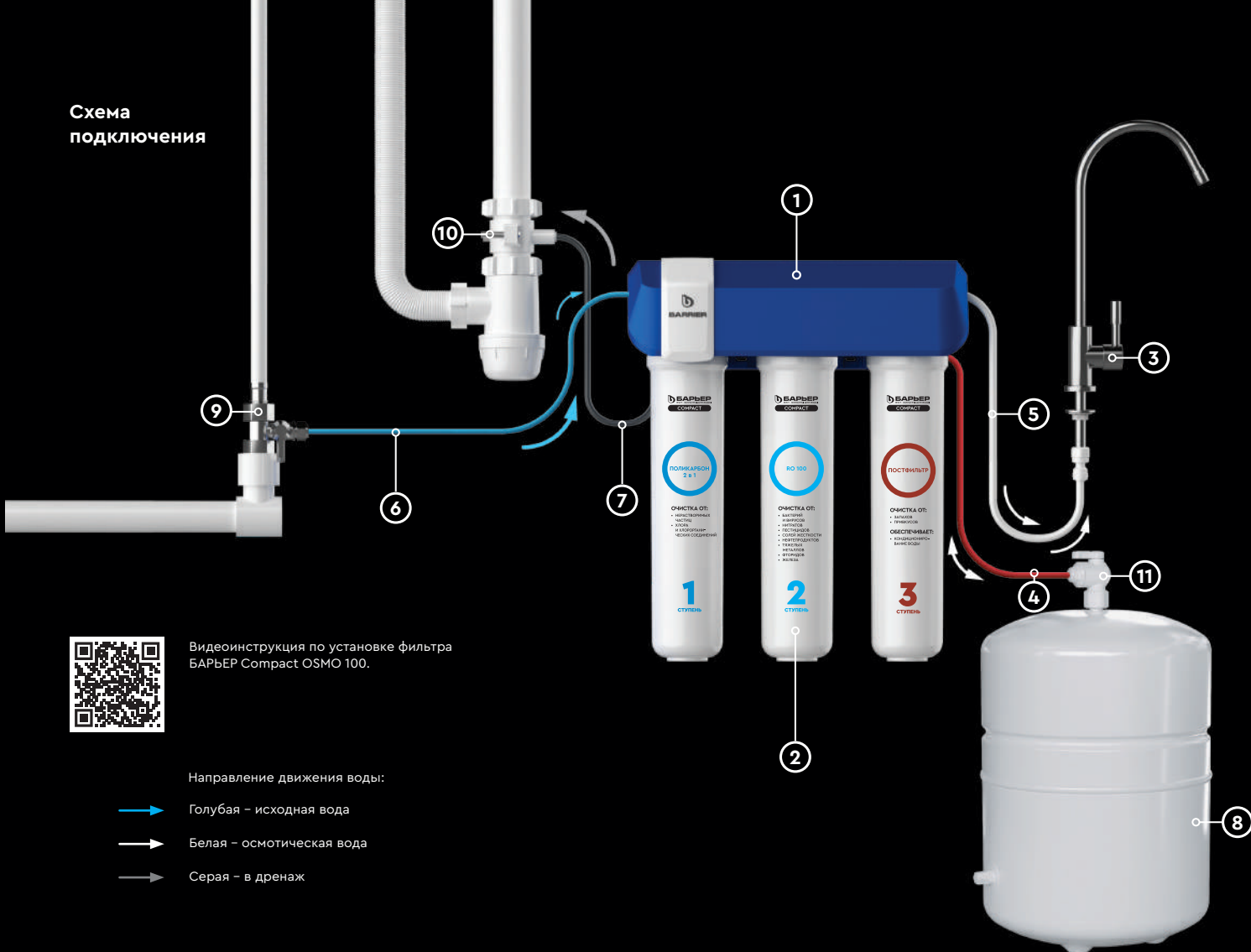
В комплектацию фильтра входит все необходимое для быстрой установки и начала работы.










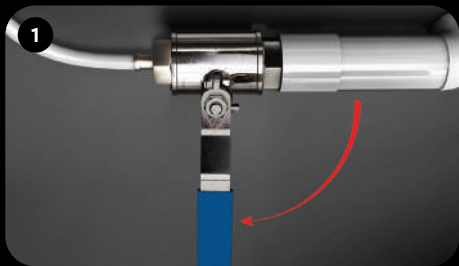
## Схема подключения



Видеоинструкция по установке фильтра  
BARBER Compact OSMO 100.

Направление движения воды:

-  Голубая – исходная вода
-  Белая – осмотическая вода
-  Серая – в дренаж



Перекройте воду.



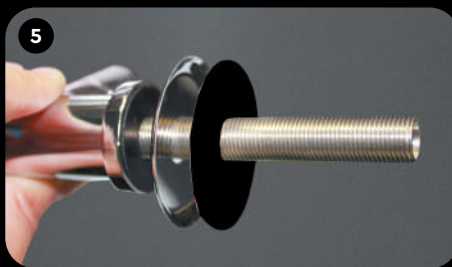
Откройте кран холодной воды на смесителе, чтобы сбросить давление в трубе. Затем закройте кран.



Выберите место для установки крана.



Просверлите отверстие под кран чистой воды при помощи сверла диаметром 12 мм.



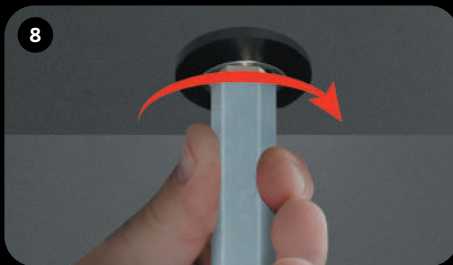
Наденьте на кран накладку и резиновую прокладку.



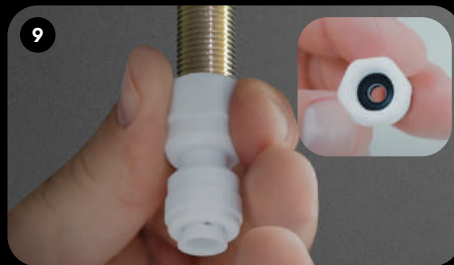
Установите кран в отверстие.



7 Наденьте на кран пластмассовую шайбу, стопорную шайбу и гайку.



8 Закрепите кран на мойке при помощи ключа на 14 мм.



9 Убедитесь в наличии кольца-прокладки внутри фитинга и закрепите его на кране. Не рекомендуется использовать ключ.



10 Пользуясь рожковым ключом на 24 мм, отсоедините шланг холодной воды от крана.



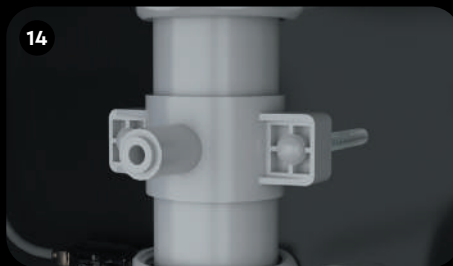
11 Установите вентиль-адаптер для врезки в водопровод.



12 Открутите от крана гайку для трубки. Наденьте гайку на синюю трубку. С усилием натяните трубку на штуцер шарового вентиля-адаптера до упора и закрутите гайку.



Используя сверло диаметром 8 мм, просверлите отверстие для врезки в канализацию на вертикальном участке сливной трубы между раковиной и сифоном.



Наклейте прокладку на внутреннюю сторону скобы дренажного хомута с фитингом. Закрепите скобу с прокладкой таким образом, чтобы отверстие в сливной трубе совпало с отверстием хомута.



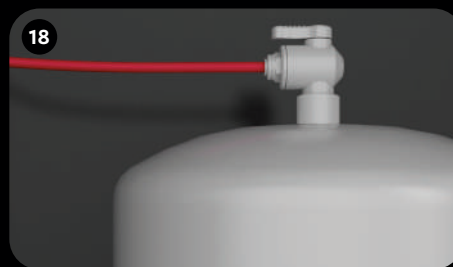
Установите вторую скобу и равномерно затяните крепежные болты так, чтобы они располагались параллельно друг другу.



Вставьте черную трубку на 17 мм в фитинг дренажного хомута.



Установите кран на накопительную емкость. Оберните резьбу двумя-тремя слоями ленты ФУМ (приобретается отдельно) для герметизации. Рукой закрутите кран до упора.



Подключите красную трубку к крану накопительной емкости.



19 Выберите место для фильтра на расстоянии не более 1 метра до точки подключения воды и на высоте более 40 см от пола.



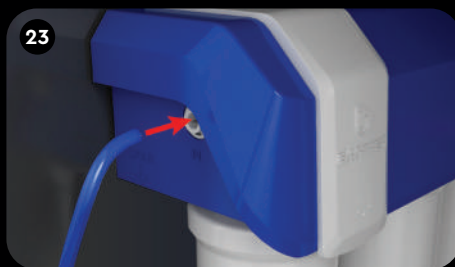
20 Наклейте шаблон в выбранном для фильтра месте и вкрутите саморезы.



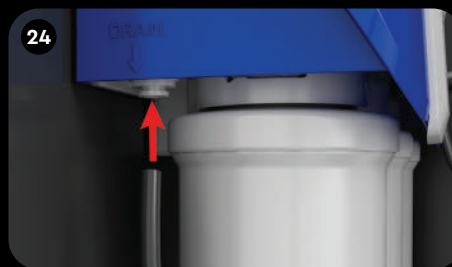
21 Повесьте на саморезы блок фильтра.



22 Установите картриджи слева направо — 1,2,3. Вставьте каждый картридж в корпус и поверните на 90 градусов по часовой стрелке.



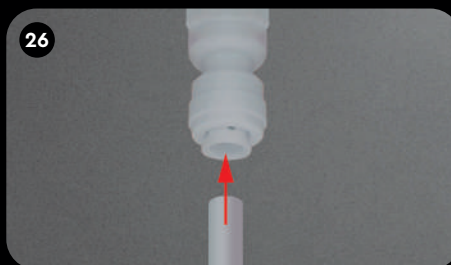
23 Вставьте свободный конец синей пластиковой трубки во входной фитинг блока фильтра, где написано IN.



24 Свободный конец черной пластиковой трубки вставьте в фитинг блока фильтра, где написано DRAIN.



Подключите свободный конец красной трубки, ранее подключенной к накопительной емкости, в фитинг блока фильтра, где написано TANK.



Подключите систему к крану чистой воды. Один конец белой трубки вставьте в фитинг, установленный на кране чистой воды.



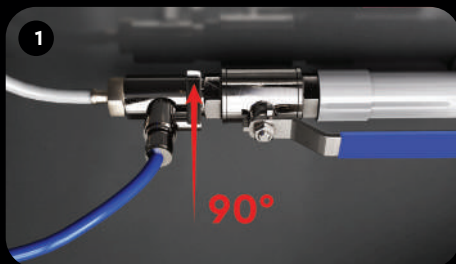
Второй конец белой трубки подключите к блоку фильтра, где написано OUT.

## Проверка и начало работы фильтра

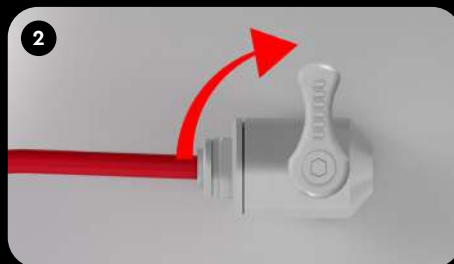
- Откройте кран чистой воды.
- Откройте вентиль холодной воды на входе в квартиру.
- Подайте воду на фильтр, открыв шаровой вентиль-адаптер на водопроводной трубе.
- Подождите несколько минут, пока из крана для чистой воды не начнет течь вода, в это время из крана чистой воды будет выходить воздух. Поскольку кран накопительной емкости перекрыт, скорость потока воды на данном этапе будет невысокой. Данное действие необходимо для промывки системы. На первых литрах очищенная вода может иметь темный или мутный цвет. Данный эффект может быть вызван угольной пылью или пузырьками воздуха, выходящими из картриджей. Это не является признаком неисправности фильтра.
- Для полного вытеснения воздуха из фильтра дайте ему поработать в течение 5 – 10 минут.
- Перекройте кран для чистой воды.
- При правильном подключении фильтра и достаточном давлении воды на входе через несколько минут прекратится поступление воды в дренаж.
- Выдержите фильтр под давлением в течение 10 – 15 минут, убедитесь в отсутствии протечек в системе.
- Откройте кран накопительной емкости.
- После того как накопительная емкость заполнится (прекратится поступление воды в дренаж), откройте кран для чистой воды и слейте всю воду.
- Повторно заполните и слейте накопительную емкость.
- Во время первой недели эксплуатации ежедневно проверяйте фильтр на предмет обнаружения протечек. По мере необходимости подтяните соединения.



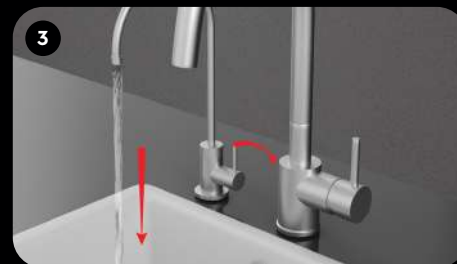
## Замена картриджей



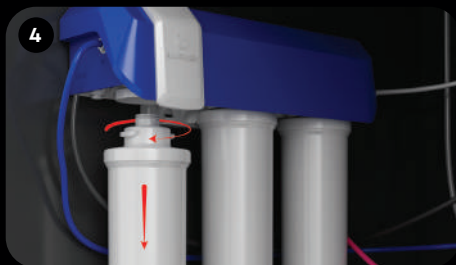
Поверните ручку шарового вентиля-адаптера.



Перекройте поступление воды в накопительную емкость.



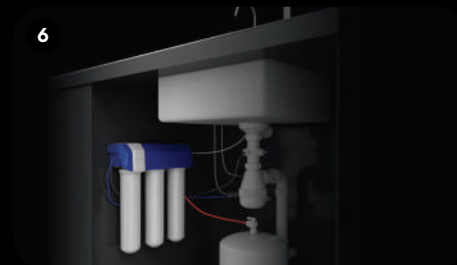
Откройте кран чистой воды, подождите пока стечет вода. Закройте кран.



Поверните картридж против часовой стрелки и отсоедините его от блока фильтра.



Вставьте новый картридж в блок фильтра и поверните по часовой стрелке.



Инструкцию по проверке и началу работы фильтра см. на странице 16.



Видеоинструкция по замене картриджей  
БАРЬЕР Compact OSMO 100.

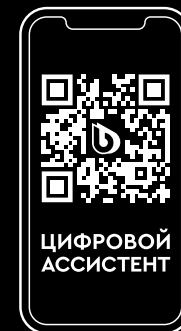
**ВНИМАНИЕ!** При замене используйте только соответствующие сменные картриджи серии Compact. Несоблюдение этого требования может привести к изменению функциональных возможностей и технических характеристик фильтра.

## Рекомендации

- Для того, чтобы фильтр продолжал эффективно и долго работать, кроме своевременной замены картриджей, необходимо периодически проводить дезинфекцию внутренних поверхностей и накопительной емкости. Рекомендуемая периодичность работ — не реже 1 раза в год, а в случае подозрения на биообрастание внутренних поверхностей ступеней предварительной очистки — раз в 6 месяцев. Работы по дезинфекции системы может выполнять только квалифицированный специалист. Воспользуйтесь телефоном горячей линии БАРЬЕР для консультации и составления заявки на обслуживание в удобное для вас время.
- При превышении максимально допустимого значения давления, предписанного изготовителем, установка редуктора понижения давления является обязательной. В противном случае производитель не несет ответственности за повреждения устройства.
- Ни в коем случае не храните картриджи при отрицательных температурах. Не следует хранить картриджи с пахучими веществами. Категорически запрещается хранить картриджи вблизи токсичных веществ.
- Не допускайте натяжения или перегиба пластиковых трубок. Не допускается эксплуатация фильтра в непосредственной близости от отопительных и нагревательных устройств. Не допускайте прилегания элементов фильтра к трубам горячего водоснабжения.
- Перед установкой фильтра вне систем централизованного питьевого водоснабжения (коттеджных поселках, загородных домах и т.д.) мы настоятельно рекомендуем сделать анализ воды и обратиться в службу технической поддержки за консультацией.
- При перерывах в работе более 3 дней перекройте шаровой вентиль-адаптер на входе в фильтр. Перед использованием фильтра необходимо его промыть. Для этого слейте, а затем заполните накопительную емкость водой и снова слейте ее.
- При работе фильтра возможен небольшой шум, обусловленный работой автопереклювателя, а также наличием в водопроводной воде пузырьков воздуха. Это не является неисправностью устройства.

## Напоминание о замене

БАРЬЕР — это удобно. Больше не нужно помнить, когда вы установили фильтр. Скачайте по QR-коду приложение, оно станет вашим надежным и незаменимым помощником. Приложение своевременно напомнит о ресурсе картриджей, подберет необходимые для замены фильтры, а интуитивно понятный интерфейс поможет купить их за пару кликов. А еще это отличная возможность экономить! Используйте приложение и получите дополнительную скидку для покупки картриджей.



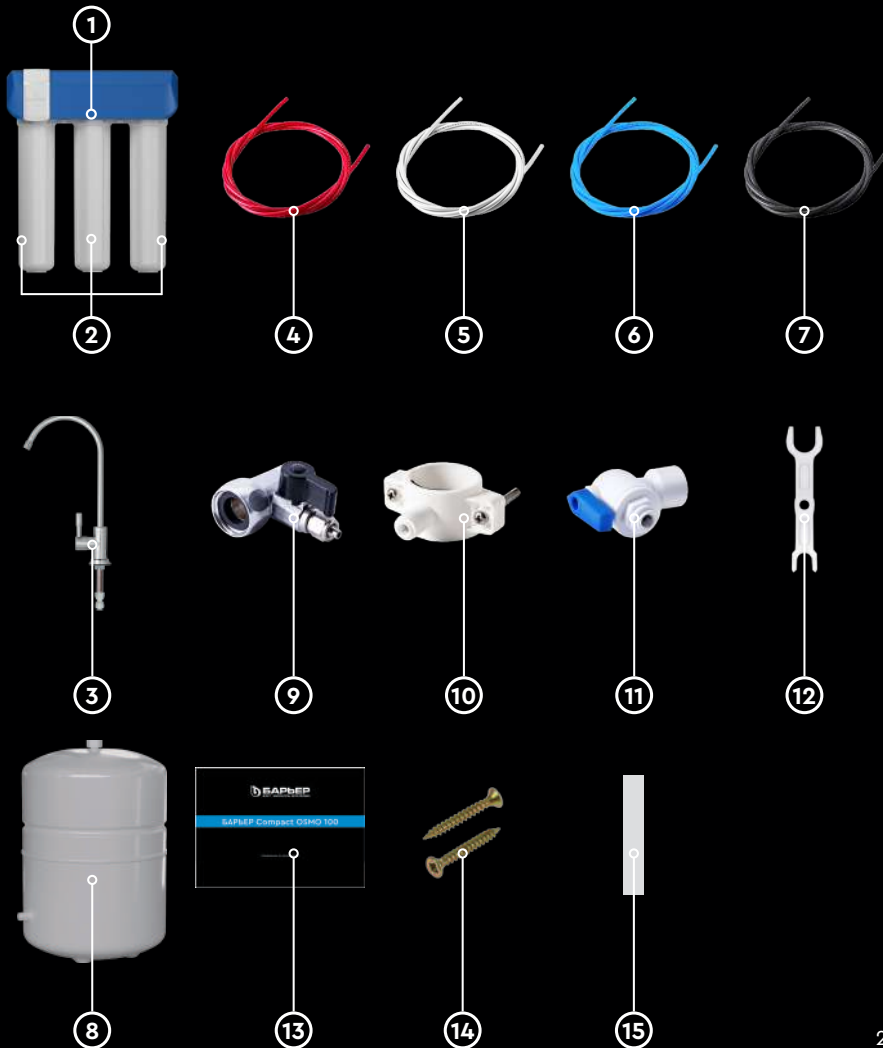
## Возможные неисправности и их устранение

Неисправность	Возможная причина	Способы устранения
При открытом кране вода не течет.	Закрыт или открыт не полностью шаровой вентиль-адаптер на входе в фильтр.	Откройте шаровой вентиль-адаптер.
	Закрыт или открыт не полностью кран накопительной емкости.	Откройте кран накопительной емкости.
Протечка между картриджем и блоком фильтра предварительной очистки.	Повреждено или смещено уплотнительное кольцо колбы картриджа.	Отключите подачу воды в фильтр. Извлеките и осмотрите картридж. При необходимости поправьте уплотнительное кольцо или обратитесь в сервисную службу для замены уплотнительного кольца.
	На уплотнительное кольцо колбы картриджа попала механическая частица.	Отключите подачу воды в фильтр. Извлеките и осмотрите картридж. Протрите уплотнительное кольцо сухой тряпкой.
	Картридж установлен неправильно.	Убедитесь, что треугольный указатель, расположенный в верхней части картриджа, и аналогичный указатель на держателе картриджа совмещены. В противном случае переустановите картридж.
Протечка в месте соединения фитинга.	Неправильно установлена пластиковая трубка.	Извлеките трубку из фитинга. Сделайте отметку маркером 15 – 17 мм от края. Вставьте трубку до упора до отметки.
	На уплотнительное кольцо фитинга попала механическая частица.	Извлеките трубку из фитинга. Вытащите кангу из корпуса фитинга. Аккуратно удалите пинцетом посторонние частицы с уплотнительного кольца. Восстановите соединение.
	Повреждено уплотнительное кольцо фитинга.	Обратитесь в сервисную службу БАРЬЕР для замены уплотнительного кольца фитинга.
Плохое качество очистки воды.	Отработан ресурс 2-й ступени.	Замените картридж.
	Накопительная емкость загрязнена.	Обратитесь в сервисную службу БАРЬЕР за консультацией по промывке системы.
Высокий показатель уровня соленосодержания очищенной воды.	Модуль обратноосмотической мембраны поврежден.	Замените картридж второй ступени.

Неисправность	Возможная причина	Способы устранения
Слабый напор/ отсутствие напора воды из крана чистой воды.	Низкое подмембранное давление в накопительной емкости.	Слейте всю воду из ёмкости. Подкачайте насосом воздух в подмембранную полость. Давление должно находиться в пределах от 0,25 до 0,6 атм.
	Протечка воды под мембрану накопительной емкости.	Замените накопительную емкость.
	Не работает обратный клапан.	Замените обратный клапан.
	Отработан ресурс картриджа 1-й и/или 3-й ступени.	Замените картридж(и).
	Модуль обратноосмотической мембраны загрязнен.	Замените картридж.
Шумит фильтр (автопереключатель)	Низкое давление входящей воды.	Для эффективной работы осмоса оптимальное входное давление — 3,5 атм. Если давление ниже указанного, то следует установить помпу повышения давления.
	Ресурс картриджа предварительной очистки закончился.	Замените первую ступень.
	Ресурс мембраны закончился.	Замените вторую ступень.
	Неисправность автопереключателя.	Замените автопереключатель.

## Компоненттер

- |    |                               |        |
|----|-------------------------------|--------|
| 1  | Сүзгі блогы                   | 1 дана |
| 2  | Картридждер жиынтығы          | 1 дана |
| 3  | Шүмекті                       | 1 дана |
| 4  | 1/4" қызыл түтік              | 1 дана |
| 5  | 1/4" ақ түтік                 | 1 дана |
| 6  | 1/4" қызыл түтік              | 1 дана |
| 7  | 1/4" қара түтік               | 1 дана |
| 8  | Жинақтаушы ыдысы              | 1 дана |
| 9  | Бейімдегіш шұрасы             | 1 дана |
| 10 | Дренажды қамыт                | 1 дана |
| 11 | Жинақтаушы ыдысының шүмегі    | 1 дана |
| 12 | Айырлы пластикалық кілт       | 1 дана |
| 13 | Пайдалану жөніндегі нұсқаулық | 1 дана |
| 14 | Бұраншегелер                  | 2 дана |
| 15 | Сүзгіні бекіту шаблоны        | 1 дана |
| A  | Қаптама                       |        |
| B  | Резеңке тығыздағыш            |        |
| C  | Пластикалық шайба             |        |
| D  | Бөгеткіш шайба                |        |
| E  | Сомын                         |        |
| F  | Фитинг                        |        |



- 1 Суды жабыңыз.
- 2 Крандағы суық су шүмегін ашыңыз, құбырдағы қысымды босату үшін. Содан кейін кранды жабыңыз.
- 3 Шүмекті орнатуға арналған жерді табыңыз.
- 4 Диаметрі 12 мм бұрғылау арқылы таза су шүмегіне тесік бұрғылаңыз.
- 5 Қаптаманы және резеңке тығыздағышты шүмекке кигізіңіз.
- 6 Шүмекті саңылауға орнатыңыз.
- 7 Кранға пластикалық шайбаны, құлыптау шайбасын және гайканы салыңыз.
- 8 Шүмекті шұңғылшаға 14 мм кілтпен бекітіңіз.
- 9 шінде тығыздағыш сақинаның бар екеніне көз жеткізіңіз арматура және оларды кранға бекітіңіз. Кілтті пайдалану ұсынылмайды.
- 10 24 мм мүйізше кілтін пайдаланып, суық су құбыршегін шүмектен ажыратыңыз.
- 11 Кірістіру үшін клапан адаптерін орнатыңыз су құбырына.
- 12 Түтікке арналған сомынды шүмектен бұрап алыңыз. Сомынды көк түтікке кигізіңіз. Түтікті шарлы шұраға күшпен тартып кигізіңіз және сомынды бұраңыз.
- 13 Диаметрі 8 мм бұрғылауды пайдаланып, раковина мен сифон арасындағы су төгетін құбырдың тік бөлігінде кәрізге тесік бұрғылаңыз.
- 14 Су төгетін қысқыш кронштейннің ішкі жағындағы тығыздағышты фитингпен бекітіңіз. Тіректі бекітіңіз саңылау кіретіндей тығыздағышпен су төгетін құбыр қысқыштың тесігімен сәйкес келді.
- 15 Екінші қапсырманы орнатыңыз және бекіту болттарын екі қапсырма болатындай етіп біркелкі қатайтыңыз олар бір-біріне параллель орналасқан.
- 16 Қара түтікті 17 мм дренажды қысқыш арматурасына салыңыз.
- 17 Сақтау ыдысына кран орнатыңыз. Жіптерді екі-үш қабат таспамен ораңыз тығыздау үшін ФУМ (бөлек сатып алынады). Клапанды тоқтағанша қолмен қосыңыз.
- 18 Қызыл түтікті жинақтаушы ыдысының шүмегіне қосыңыз.
- 19 Сүзгі үшін суды қосу нүктесіне дейін 1 метрден аспайтын қашықтықта және еденнен 40 см асатын биіктікте орын таңдаңыз.
- 20 Үлгіні сүзгі үшін таңдалған жерге жабыстырыңыз және бұраншегелерді бұрап салыңыз.
- 21 Бұран шегелерге сүзгі блогын іліп қойыңыз.
- 22 Сүзгі элементтерін солдан оңға қарай орнатыңыз — 1,2,3. Әр картриджді корпусқа салыңыз және сағат тілімен 90 градусқа бұраңыз.
- 23 Көк пластиктің бос ұшын салыңыз сүзгі блогының кіріс фитингіндегі түтіктер қайда жазылған IN.
- 24 Қара пластикалық түтіктің бос ұшы сүзгі блогының фитингіне салыңыз, онда олбірақ DRAIN.
- 25 Бұрын сақтау сыйымдылығына қосылған қызыл түтіктің бос ұшын сүзгі блогының арматурасына қосыңыз онда жазылған TANK.
- 27 Жүйені таза су шүмегіне қосыңыз. Ақ түтіктің бір ұшын таза су шүмегіне орнатылған фитингке салыңыз (алдымен бекіткіш қыстырғышты алыңыз), содан кейін түтікті бекіткіш қыстырғышпен бекітіңіз.
- 27 Ақ түтіктің екінші ұшы және оны қосыңыз OUT деп жазылған сүзгі блогына.

## Су тазартқыштың жұмысын тексеру және іске қосу

- Таза су шүмегін ашыңыз.
- Пәтерге кіре берістегі суық су клапанын ашыңыз.
- Су құбырындағы шарикті клалаңды ашу арқылы су тазартқышқа су беріңіз.
- Тұщы су шүмегінен су аға бастағанша бірнеше минут күтіңіз, сол кезде таза су шүмегінен ауа шығады. Сақтау резервуарының клапаны жабық болғандықтан, осы кезеңде су ағынының жылдамдығы төмен болады. Бұл әрекет жүйені жуу үшін қажет. Алғашқы литрде тазартылған су қою немесе бұлтты түске ие болуы мүмкін. Бұл әсер болуы мүмкін көмір шаңынан немесе сүзгі элементтерінен шығатын ауа көпіршіктерінен туындайды. Бұл емес сүзгі ақаулығының белгісі.
- Су тазартқыштан ауаны толығымен тазарту үшін су тазартқышты 5 – 10 минут жұмыс істеп тұрыңыз.
- Таза су шүмегін жабыңыз. Пәтерге кіре берістегі суық су клапанын ашыңыз.
- Су тазартқыш дұрыс жалғанған болса және кіріс судың қысымы жеткілікті болса, ағызу құбырына су ағыны бірнеше минуттан кейін тоқтайды.
- Су тазартқышты 10 – 15 минут бойы қысыммен ұстаңыз, жүйеде ағып кетудің жоқтығына көз жеткізіңіз.
- Сақтау ыдысындағы шүмекті ашыңыз.
- Сақтау ыдысы толы болғаннан кейін (ағынды су ағуын тоқтатады), таза су шүмегін ашып, барлық суды төгіп тастаңыз.
- Сақтау контейнерін қайта толтырыңыз және босатыңыз.
- Жұмыстың бірінші аптасында күн сайын су тазартқышты тексеріңіз ағып кетуді анықтау нысаны. Қажет болса, қосылымдарды қатайтыңыз.

## Сүзгі элементтерін ауыстыру

### НАЗАР АУДАРЫҢЫЗ!

Ауыстыру кезінде Compact сериясының сәйкес ауыстыру сүзгі элементтерін ғана пайдаланыңыз. Бұл талапты орындамау өзгеріске әкелуі мүмкін су тазартқыштың функционалдығы мен техникалық сипаттамалары.

1 Шарлы шұрананың тұтқасын бұраңыз.

2 Таза су шүмегін ашыңыз, судың ағып кетуін күтіңіз. Шүмекті жабыңыз.

3 Көтергіш сорғының электр қуатын өшіріңіз.

4 Сүзгі элементін сағат тіліне қарсы бұраңыз және оны сүзгі бөлігінен ажыратыңыз.

5 Жаңа сүзгі элементін сүзгі блогына салып, сағат тілімен бұраңыз. 6 Су тазартқышты тексеру және іске қосу туралы нұсқауларды 23 бетін қараңыз.

### Ұсыныстар

- Өндіруші көрсеткен максималды рұқсат етілген қысым асып кетсе, қысым төмендеткіш орнату міндетті болып табылады. Әйтпесе, өндіруші құрылғының зақымдалуына жауапты емес. Су тазартқыштың тиімді және ұзақ жұмыс істеуі үшін сүзгі элементтерін уақтылы ауыстырудан басқа, қажет. Ішкі беттерді және сақтау ыдысын мерзімді түрде дезинфекциялау қажет. Ұсынылатын жиілік жұмыстар — жылына кемінде бір рет, ал алдын ала өңдеу сатыларының ішкі беттерінің биологиялық ластануына күдік туындаған жағдайда. Тазалау — әр 6 ай сайын. Жүйеде дезинфекциялау жұмыстарын тек білікті адам ғана жүргізе алады. Қолдану-Сізге ыңғайлы уақытта кеңес алу және қызмет көрсетуге өтініш беру үшін БАРБЕР сенім телефонын пайдаланыңыз.
- Дайындаушы белгілеген қысымның рұқсат етілген ең жоғары мәнінен асқан кезде қысымды төмендету редукторын орнату міндетті болып табылады. Әйтпесе, өндіруші құрылғының зақымдануы үшін жауап бермейді.
- Ешқандай жағдайда сүзгі элементтерін теріс температурада сақтамаңыз. Сүзгі элементтерін иісті заттармен бірге сақтауға болмайды. Сүзгі элементтерін улы заттардың жанында сақтауға қатаң тыйым салынады.

Пластикалық түтіктердің тартылуына немесе бүгілуіне жол бермеңіз. Жылыту және қыздыру құрылғыларына тікелей жақын жерде су тазартқышты пайдалануға жол берілмейді. Су тазартқыш элементтерінің ыстық су құбырларына жабысуына жол бермеңіз.

Су тазартқышты орталықтандырылған ауыз сумен жабдықтау жүйесінен тыс жерлерде (коттедждік кенттер, қала сыртындағы үйлер және т.б.) орнатпас бұрын, біз суды талдауын жасауды және кеңес алу үшін техникалық қолдау қызметіне хабарласуды ұсынамыз.

Жұмыста 3 күннен артық үзіліс болған кезде, су тазартқыштың кіреберісіндегі шарлы шұрасын жабыңыз. Сүзгіні қолданар алдында оны шаю керек. Бұл үшін жинақтауыш ыдысынан суды төгіп тастаңыз, содан кейін оны сумен толтырып, қайтадан төгіп тастаңыз.

Су тазартқыш жұмыс істегенде, автоматты ауыстырып қосқыштың жұмыс істегеніне, сондай-ақ құбыр суда ауа көпіршіктерінің болуына байланысты аздаған шу пайда болуы мүмкін. Бұл құрылғының ақаулығы болып табылмайды.

Ақаулық	Ықтимал себебі	Жою әдістері
Шүмек ашық тұрғанда су ақпайды.	<p>Су тазартқыштың кіреберісіндегі шарлы шұра жабық немесе толық ашылмаған.</p> <p>Жинақтауыш ыдыстың шүмегі жабық немесе толық ашылмаған.</p>	<p>Шарлы шұраны ашыңыз.</p> <p>Жинақтауыш шұранын шүмегін ашыңыз.</p>
Сүзгі элементі мен алдын ала тазалау сүзгі блогының арасындағы ағып кету.	<p>Сүзгі элементі қолбасының тығыздағыш сақинасы зақымдалған немесе жылтытылған.</p> <p>Сүзгі элементінің қолбасының тығыздағыш сақинасына механикалық бөлшек түсті.</p> <p>Сүзгі элементі дұрыс орнатылмаған.</p>	<p>Су тазартқышқа су беруді өшіріңіз. Сүзгі элементін шығарып, тексеріңіз. Қажет болса, тығыздағыш сақинаны түзетіңіз немесе тығыздағыш сақинаны ауыстыру үшін сервистік қызметке хабарласыңыз.</p> <p>Су тазартқышқа су беруді өшіріңіз. Сүзгі элементін алыңыз және тексеріңіз. Тығыздағыш сақинаны құрғақ шүберекпен сүртіңіз.</p> <p>Сүзгі элементінің жоғарғы жағында орналасқан үшбұрышты көрсеткіш пен сүзгі элементінің ұстағышындағы ұқсас көрсеткіш тураланғанына көз жеткізіңіз. Әйтпесе, сүзгі элементін қайта орнатыңыз.</p>
Фитинг қосылған жерде ағып кету.	<p>Пластикалық түтік дұрыс орнатылмаған.</p> <p>Фитингтің тығыздағыш сақинасына механикалық бөлшек түсті.</p> <p>Фитингтің тығыздағыш сақинасы зақымдалған.</p>	<p>Түтікті фитингтен алыңыз. Шетінен 15 – 17 мм бос жер қалдырып, маркермен белгі қойыңыз. Түтікті белгіге дейін тірелгенше салыңыз.</p> <p>Түтікті фитингтен алыңыз. Цанганы фитинг корпусынан шығарыңыз. Іскекпен тығыздағыш сақинадан бөгде бөлшектерді абайлап алыңыз. Байланысты қалпына келтіріңіз.</p> <p>Арматураның сақинасын ауыстыру үшін қызмет көрсету тосқауылына хабарласыңыз.</p>



Ақаулық	Ықтимал себебі	Жою әдістері
Суды тазарту сапасы нашар.	2-ші дәрежелі ресурс істен шыққан.	Сүзгі элементін ауыстырыңыз.
	Жинақтаушы ыдыс ластанған.	Жүйені жуу бойынша кеңес алу үшін БАРЬЕР сервистік қызметіне хабарласыңыз.
Тазартылған судың тұз деңгейінің жоғары көрсеткіші.	Кері осмосты мембрана модулі зақымдалған.	Екінші дәрежелі сүзгі элементін ауыстырыңыз.
Таза су шүмегінен судың әлсіз қысымы/қысымы жоқ.	Жинақтаушы ыдыстағы төмен мембрана астындағы қысым.	Ыдыстағы барлық суды төгіп тастаңыз. Сорғымен ауаны мембрана астындағы қуысқа айдаңыз. Қысым 0,25 атм-дан 0,6 атм-ға дейін болуы керек.
	Судың жинақтаушы ыдыс мембранасының астына ағуы.	Жинақтаушы ыдысты ауыстырыңыз.
	Тексеру клапаны жұмыс істемейді.	Тексеру клапанын ауыстырыңыз.
	1-ші және/немесе 3-ші дәрежелі сүзгі элементінің ресурсы істен шықты.	Сүзгі элементін (элементтерін) ауыстырыңыз.
	Кері осмосты мембрана модулі ластанған.	Сүзгі элементін ауыстырыңыз.
Су тазартқыш (автоматты ауыстырып қосқыш) шулайды.	Кіріс судың қысымы төмен.	Осмостың тиімді жұмыс істеуі үшін оңтайлы кіріс қысымы 3,5 атм құрайды. Егер қысым көрсетілгеннен төмен болса, онда қысымды жоғарылататын помпаны орнату керек.
	Алдын ала тазалау сүзгісінің ресурсы аяқталды.	Бірінші сатысын ауыстырыңыз.
	Мембрана ресурсы аяқталды.	Екінші сатысын ауыстырыңыз.
	Автоматты қосқыштың ақаулығы.	Автоматты ауыстырып қосқышты ауыстырыңыз.

## Сервисное обслуживание/Сервистік қызмет көрсету

Модель фильтра						
Сүзгі моделі						
Дата	Дата производства	1	2	3	Давление	Мастер (Фамилия и подпись)
Күні	Кассеталардың шығарылған күні				Қысым	Шебер (тегі және қолы)

По истечении срока службы утилизировать как бытовые отходы.  
Использованные картриджи вы также можете сдать на переработку в пункты приема БАРЬЕР.

Қызмет мерзімі аяқталғаннан кейін тұрмыстық қалдықтар ретінде кәдеге жаратыңыз.  
Пайдаланылған сүзгі элементтерін БАРЬЕР қабылдау пункттеріне қайта өңдеуге де тапсыруға болады.



Подробная информация  
о пунктах приёма БАРЬЕР.  
Қабылдау пункттері туралы  
толық ақпарат БАРЬЕР.

## Гарантия изготовителя/Өндірушінің кепілдігі

RUS

Изготовитель гарантирует исправную работу водоочистителя в течение 12 месяцев со дня продажи. Покупатель вправе, при выявлении недостатков в течение гарантийного срока, предъявить изготовителю (продавцу) требования, предусмотренные статьей 18 закона РФ «О защите прав потребителей». Изготовитель освобожден от ответственности на основаниях, предусмотренных в абзаце 2 пункта 6 статьи 18 закона «О защите прав потребителей».

Изготовитель оставляет за собой право вносить в конструкцию водоочистителя изменения, не ухудшающие его потребительские свойства.

Хранить при температуре от +5 °С до +40 °С.  
Максимальный срок хранения до начала эксплуатации — 2 года с даты изготовления.  
Срок службы водоочистителя (без сменных фильтроэлементов) — 5 лет.

Дайындаушы сатылған күннен бастап 12 ай ішінде су тазартқыштың дұрыс жұмыс істеуіне кепілдік береді. Сатып алушы кепілдік мерзімі ішінде кемшіліктерді анықтаған кезде дайындаушыға (сатушыға) Ресей Федерациясының «Тұтынушылардың құқықтарын қорғау туралы» Заңының 18-бабында көзделген талаптарды қоюға құқылы. Дайындаушы «тұтынушылардың құқықтарын қорғау туралы» Заңының 18-бабы 6-тармағының 2-абзацында көзделген негіздер бойынша жауапкершіліктен босатылды.

KAZ

Дайындаушы су тазартқыштың құрылымына, оның жұмысын нашарлатпайтын өзгерістерді енгізу құқығын қалдырады.

+5 °С-тан +40 °С-қа дейінгі температурада сақтаңыз.  
Пайдалану басталғанға дейінгі ең ұзақ сақтау — дайындалған күнінен бастап 2 жыл ыштың қызмет ету мерзімі (ауыстырылатын сүзгі элементтерінсіз) — 5 жыл.

Водоочиститель мембранный обратноосмотический бытовой «БАРЬЕР Compact OSMO 100»,  
ТУ 3697-067-32989981-10

Сделано в России  
Изготовитель: АО «БВТ БАРЬЕР РУС» Россия, 142407, Московская область, Богородский городской округ, г. Ногинск, территория Ногинск-Технопарк, д. 2

Тұрмыстық су тазартқышы кері осматикалық «БАРЬЕР Compact OSMO 100»,

Ресейде жасалған  
Дайындаушы: «БВТ БАРЬЕР РУС» АҚ Ресей, 142407, Мәскеу облысы, Богородский қалалық округі, Ногинск қ., Ногинск-Технопарк аумағы, 2-үй

**Қазақстан Республикасындағы ресми өкілі:** ЖШС «ТехноGRAD». Кінә тағулар мекенжай бойынша қабылданады: Қазақстан Республикасы, 040462, Алматы облысы, Еңбекшіқазақ ауданы, Шелек с/о, с. Шелек, көш. Жібек жолы, 28А корпусы. Тел. +7 (727) 346-33-33.



[www.barrier.ru](http://www.barrier.ru)

8 800 100 100 7

45.0191.01.20240618

Декларация о соответствии  
ЕАЭС N RU Д-РУ.РА08.В.08230/23  
Срок действия: с 29.09.2023 по  
28.09.2028.  
Заявитель: АО «БВТ БАРЬЕР РУС».