

## Рекомендации по приемке, транспортировке, сборке, эксплуатации и уходу за мебелью

### Приемка мебели

При получении товара (как на складе, так и на дому) не пренебрегайте проверкой приобретенной мебели на предмет ее комплектности и внешних качественных признаков. Проверку рекомендуется осуществлять, вскрывая упаковку всех предметов, путем их осмотра (в первую очередь, лицевых панелей, стеклянных изделий) с целью обнаружения видимых дефектов (царапин, сколов, вмятин) и комплектности мебельной фурнитуры. Принятие мебели без указания на недостатки мебельных изделий, которые могли быть установлены при обычном способе приемки, лишают права покупателя в дальнейшем на них ссылаться.

### Транспортировка мебели

Рекомендуется пользоваться услугами по перевозке специализированных (имеющих для этих целей транспортные средства и персонал) лицензированных и сертифицированных в установленном порядке организаций, поскольку в этом случае за сохранность груза отвечает перевозчик. Дефекты мебельных изделий, ставшие следствием перевозки, не подлежат устранению в порядке гарантии.

### Сборка мебели

Перед началом сборки мебели внимательно изучите инструкцию по сборке, проверьте комплектность деталей в каждом пакете. Соблюдайте осторожность при установке шкантов в глухие отверстия деталей; при сильных ударах молотком возможно растрескивание материала. При креплении стекла к дверной рамке при помощи стеклодержателей не прилагайте большие усилия во избежание повреждения стекла.

**Внимание! Перед монтажом фасадов, проверьте их качество. Установленные фасады не принимаются в рекламация по качеству.**

### Рекомендации по эксплуатации и уходу за мебелью

-Так как мебельные изделия чувствительны к свету, влажности и температуре, рекомендуется избегать продолжительного воздействия одного или нескольких этих факторов, так как это может вызвать преждевременное отслоение облицовочных материалов, коробление и деформацию элементов мебели. Изделия мебели должны быть расположены не ближе 1 метра к источнику тепла (батареи, калориферы, котлы и другие нагревательные приборы). Рекомендуемая температура помещения 10-25 град. С. Не допускайте попадания на изделия мебели горячих предметов (утюги, посуда с кипятком и т.п.) или продолжительного воздействия вызывающих нагревание излучений (свет мощных ламп, незэкранированные микроволновые излучатели и т.д.) Всегда содержите поверхности мебельных изделий в полной сухости.

-Поверхности деталей мебели необходимо протирать сухой мягкой тканью (фланель, сукно, плюш, миткаль). Уход за рабочими поверхностями (столешницы, мойки и т.п.), как правило, должен осуществляться мягкой влажной тканью, возможно, с применением специально предназначенных для этих целей специальных моющих или чистящих средств. Ни в коем случае не допускайте попадания на мебельные изделия воды и агрессивных жидкостей (кислот, щелочей, масел, растворителей).

-Все тяжести следует размещать внутри шкафов таким образом, чтобы добиться равномерного распределения нагрузки по всей имеющейся площади и обеспечить необходимое равновесие.

-После определенного срока эксплуатации некоторые механические части (петли, конфирматы, винты, шурупы) могут утрачивать свою первоначальную регулировку, выполненную во время сборки изделий. Это может выражаться в скрипе, затруднении открывания дверей или выдвижных ящиков и т. д. Поэтому при эксплуатации бытовой мебели не следует прилагать чрезмерных усилий для открывания дверей, выдвижных ящиков и других подвижных частей. Их надлежащая работа обеспечивается путем своевременной регулировки петель либо смазки направляющих парафином или аналогичным по своим качествам средством. При ослаблении узлов резьбовых соединений их необходимо периодически подтягивать.

**Несоблюдение вышеизложенных условий и рекомендаций, повлекшее возникновение дефектов и недостатков мебели, является основанием утраты права на гарантийное обслуживание.**

Претензии по качеству и комплектности мебели должны предъявляться покупателем непосредственно в магазин, в котором была приобретена мебель, с обязательным приложением товарного чека.

**Внимание: сборку должен производить квалифицированный специалист специальным инструментом. Так как изделия постоянно совершенствуются, конструкция может незначительно отличаться от заявленной.**

**Гарантийный срок эксплуатации - 24 месяца. Срок службы-3 года**



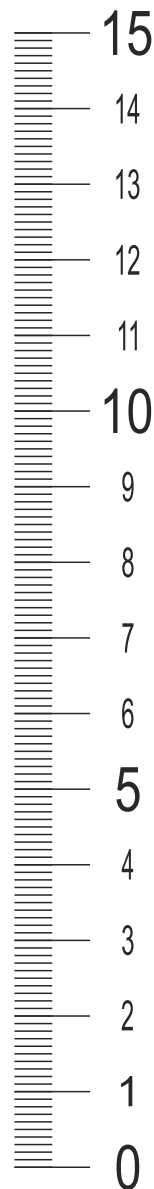
**ИНТЕРЛИНИЯ**  
ЦЕНТР МЕБЕЛИ

ООО «Центр мебели Интерлиния»  
Республика Беларусь 224025 г. Брест  
ул. Лейтенанта Рябцева 39  
тел.: +375 162 95-90-90 тел./факс: +375162 29-88-94  
e-mail: info@interline.by  
www.interline.by



**МЕБЛЯ 3**  
**БЕЛАРУСІ**

## ИНСТРУКЦИЯ ПО СБОРКЕ



Серия изделий и наборов мебели для прихожих «Вита» ВТ-01  
Тумба ВТ-018



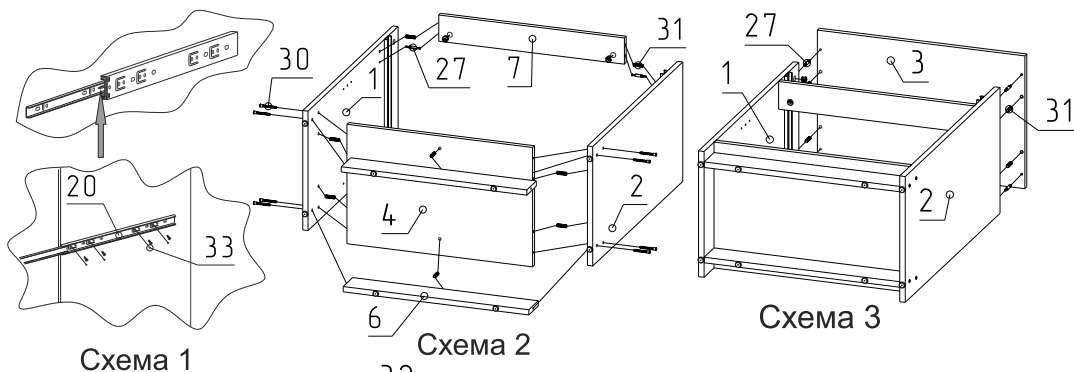


Схема 1

Схема 2

Схема 3

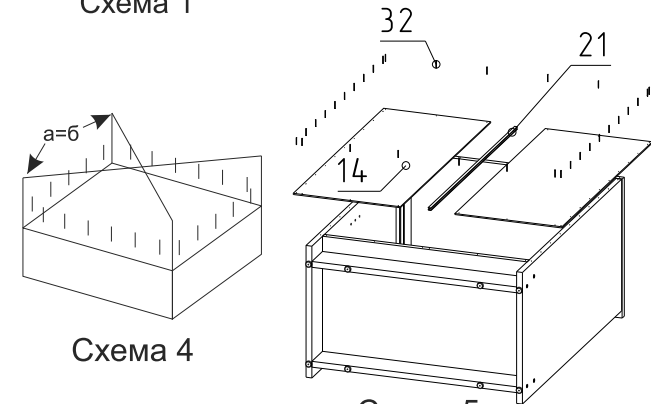


Схема 4

Схема 5

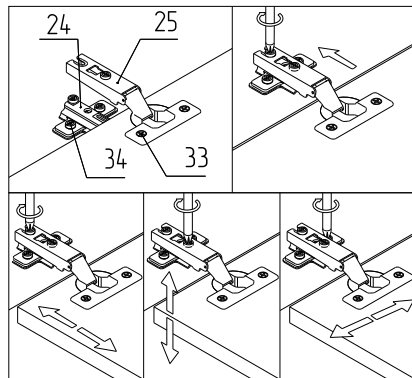


Схема 6

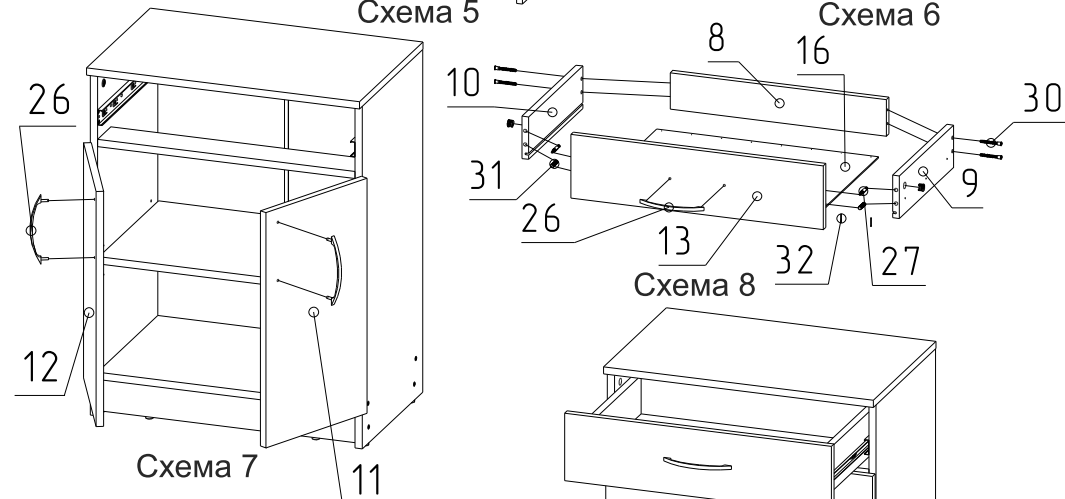


Схема 7

Схема 8

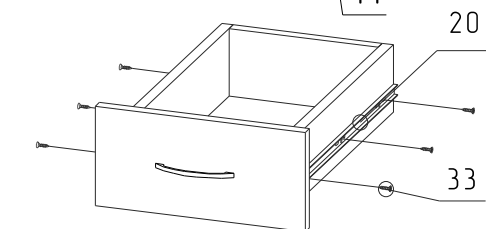


Схема 9

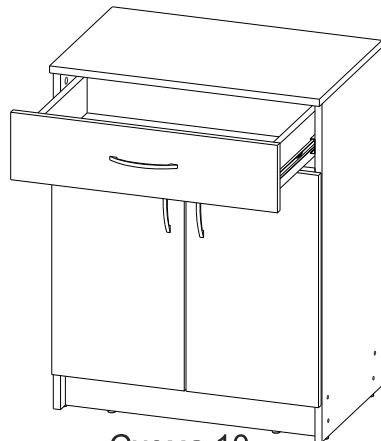


Схема 10

Таблицы условных обозначений

№	Наименование	Кол-во	№ пачки	№	Наименование	Кол-во	№ пачки
1	Стенка вертикальная (левая)	1	1	9	Боковина ящика (правая)	1	1
2	Стенка вертикальная (правая)	1	1	10	Боковина ящика (левая)	1	1
3	Крышка	1	1	11	Дверь (правая)	1	1
4	Основание	1	1	12	Дверь (левая)	1	1
5	Полка	1	1	13	Фасад ящика	1	1
6	Планка цокольная	2	1	14	Задняя стенка	2	1
7	Планка горизонтальная	1	1	16	Дно ящика	1	1
8	Задняя панель ящика	1	1				

№	Вид	Наименование	Кол-во	№	Вид	Наименование	Кол-во
17		Ключ-шестигранник	1	28		Подпятник с гвоздем	8
20		Направляющая шариковая	1	29		Полкодержатель	4
21		Планка соединительная	1	30		Конфирмат 7x50	12
22		Прокладка под ручку	6	31		Шкант 8x35	16
24		Планка петельная	4	32		Гвоздь 1,4x25	40
25		Петля	4	33		Шуруп 3,5x16	22
26		Ручка-скоба	3	34		Евро шуруп 6,3x13	8
27		Стяжка эксцентриковая	8				

Сборка тумбы ВТ-018

1. Прибейте подпятники (28) к вертикальным стенкам (1,2) и планкам цокольным (6).
  2. Прикрепите планки петельные (24) к стенкам вертикальным (1,2) при помощи евро шурупов 6,3x13 (34).
  3. Прикрепите направляющие (20) к стенкам вертикальным (1,2) при помощи шурупов 3,5x16 (33) (схема 1).
  4. Соедините стенки вертикальные (1,2), основание (4), стенку горизонтальную (7) и планки цокольные (6) при помощи шкантов (31), эксцентриковых стяжек (27) и конфирматов (30) (схема 2).
  5. Присоедините к конструкции, полученной на схеме 2, крышку (3) при помощи шкантов (31) и эксцентриковых стяжек (27) (схема 3).
  6. Измерьте диагональ (схема 4), после чего прибейте задние стенки (14) при помощи гвоздей (32) и планки соединительной (21) (схема 5).
  7. Установите полкодержатели (29) на вертикальные стенки (1,2), после чего установите на них полку (5).
  8. Прикрепите чашки петель (25) к дверям (11,12). Установите двери (11,12), соединяя петли (25) с планками петельными (24) на стенках вертикальных (1,2) (схема 7) и отрегулируйте их как указано на схеме 6.
  9. Соберите ящик как показано на схеме 8. При помощи шурупов 3,5x16 (33) прикрепите внутреннюю часть направляющих (20) к боковинам ящика (9,10) (схема 9).
  10. Установите ящики на направляющие которые закреплены на вертикальных стенках (1,2) (схема 10).
- Обратите внимание: при установке ящика необходимо сперва выдвинуть центральную часть направляющей.