

ИНФОРМАЦИЯ О СЕРТИФИКАЦИИ



СЕРТИФИКАТ СООТВЕТСТВИЯ ЕАЭС № RU С-СН АП16.В.23324
Орган по сертификации: ООО «Гарант Плюс» РФ, 121170, г. Москва,
Кутузовский пр., 36 стр. 3 тел. +74955328608 Соответствует
требованиям: ТР ТС 020/2011 «Электромагнитная совместимость
технических средств»/Срок действия: с 24.04.2017 по 23.04.2022

Производитель: Гинзу Технологии
Лимитед, Китай, Ван Чай, Локард
роад, 160-174, Ююсю Билдинг, 803, 8F.
Гарантия: 1 год. Срок службы: 3 года.

ИМПОРТЕР: ООО «ГИНЗУ»
125502, Россия, г.Москва,
ул.Лавочкина, д.19, стр.3

СПИ
Дата
Производства

1	2	3	4
5	6	7	8
9	10	11	12
2022		2023	

Сделано в Китае

МЕРЫ ПРЕДОСТОРОЖНОСТИ И БЕЗОПАСНОСТИ

Наушники GM-771BT представляют собой беспроводную гарнитуру, работающую совместно с мобильным телефоном или другими аудио устройствами, и предназначены для прослушивания музыки или коммуникации телефонных звонков.

Данные наушники поддерживают меры обеспечения безопасного соединения по беспроводной технологии Блютус, однако безопасность может быть недостаточной в зависимости от настройки. Будьте осторожны при подключении с помощью технологии Блютус. Мы не несем ответственности за любые утечки информации во время Блютус подключения.

- Не используйте наушники в местах, где правилами не рекомендовано или запрещено использовать мобильные устройства или Блютус устройства: во время полета в самолете; в местах наличия взорываемых газов, проведения взрывных работ, на АЭС; возле автоматических дверей или пожарной тревоги; вблизи электронных приборов, магнитных носителей информации и электронного медицинского оборудования (кардиостимуляторов, слуховых аппаратов и др.).

- Не подвергайте наушники воздействию влаги и чрезмерно высоких температур (например, от фена, обогревателя, длительного воздействия прямых солнечных лучей). Это может привести к выходу устройства из строя. Если это произошло, немедленно обратитесь в сервисный центр для проверки работоспособности.

- Не пользуйтесь наушниками в условиях, требующих повышенного внимания (например, за рулем автомобиля).

- Не используйте наушники для прослушивания музыки с высоким уровнем громкости в течение продолжительного времени во избежание повреждения слуха.

- Берегите наушники от падений и ударов. В приборе нет частей, которые должен обслуживать пользователь. Если наушники нуждаются в ремонте, обращайтесь исключительно в авторизованные сервисные центры. Список адресов и телефонов Авторизованных сервисных центров можно найти на сайте www.ginzu.com. Несоблюдение перечисленных требований по эксплуатации и хранению лишает вас гарантийного обслуживания.

- Производитель не несет ответственности за какие-либо повреждения, возникшие вследствие неправильного использования прибора или несоблюдения мер предосторожности и безопасности.

- Устройство сохраняет работоспособность и параметры при температуре окружающего воздуха от -10°C до +40°C.

ЧИСТКА И УХОД

Протирайте поверхности колонки чистой и сухой тканью. При наличии устойчивых пятен можно слегка смочить ткань. Запрещается использовать для очистки прибора спирт, бензин и другие агрессивные вещества, так как это может привести к повреждению пластика или покрытия.

ТРАНСПОРТИРОВКА И ХРАНЕНИЕ

В упакованном виде устройство может транспортироваться в крытых транспортных средствах любого вида и храниться в закрытых помещениях в соответствии с ГОСТ 15150-69 с защитой от непосредственного воздействия атмосферных осадков, солнечного излучения и механических повреждений.

БЕЗОПАСНАЯ УТИЛИЗАЦИЯ

Утилизация устройства, потерявшего потребительские свойства, осуществляется в соответствии с действующим законодательством. За более подробной информацией об утилизации обращайтесь к местным властям.



GINZZU LLC
WWW.GINZZU.COM

Copyright © GINZZU LLC. All rights reserved. All brand names are registered trademarks of their respective owners. Specifications are subject to change without prior notice.

ПОЛНОЕ РУКОВОДСТВО ПОЛЬЗОВАТЕЛЯ



Портативные Беспроводные
Hi-Fi Наушники

M_610_016_W

ГАРАНТИЙНЫЙ ТАЛОН

УВАЖАЕМЫЙ ПОКУПАТЕЛЬ!

Благодарим Вас за покупку изделия компании "Ginzu Technology Limited" (далее – Производитель) и надеемся, что оно Вам понравится. Рекомендуем Вам перед началом использования изделия внимательно прочитать Инструкцию по эксплуатации, а если потребуется гарантийное обслуживание - обратиться в Авторизованный Сервисный Центр (АСЦ). Адреса и телефоны АСЦ Вы можете узнать на сайте www.ginzu.com.

Данным гарантийным талоном Производитель подтверждает принятие на себя обязательств по удовлетворению требований потребителей, установленных действующим законодательством о защите прав потребителей. В случае обнаружения недостатков изделия, возникших по вине Производителя, Производитель обеспечивает в течение гарантийного срока ремонт или замену изделия на аналогичное за свой счет. Данная гарантия применима только к изделиям, используемым в личных (семейных) бытовых целях. Производитель оставляет за собой право отказать в удовлетворении требований потребителей по гарантийным обязательствам в случае несоблюдения изложенных ниже условий.

УСЛОВИЯ ГАРАНТИЙНЫХ ОБЯЗАТЕЛЬСТВ

1. Гарантийные обязательства на территории Российской Федерации (РФ) распространяются только на изделия, предназначенные Производителем для поставок к реализации на территории РФ, приобретенные в РФ и прошедшие сертификацию на соответствие стандартам РФ.

2. На данный товар Производителем устанавливается **гарантийный срок – 1 (один) год, срок службы – 3 (три) года**. На аккумуляторные батареи для мобильных телефонов, смартфонов, планшетов, ВТ колонок устанавливается гарантийный срок – 3 (три) месяца. На элементы питания устанавливается срок годности – 3 (три) года. Гарантия начинается со дня приобретения товара и заканчивается после истечения гарантийного срока. Дата приобретения товара подтверждается наличием кассового или товарного чека, или другого документа. Сохраняйте кассовый (товарный) чек и данный Гарантийный талон в течение всего гарантийного срока.

3. Гарантия выполняется только при наличии: дефектного изделия с комплектом поставки; оригинала документа, подтверждающего покупку изделия; правильно и четко заполненного Гарантийного талона. В талоне должны быть указаны: наименование модели изделия, дата покупки; четкая печать организации, продавшей изделие; подпись покупателя об ознакомлении с условиями настоящей гарантии.

4. Гарантия выполняется при условии соблюдения правил эксплуатации, а также требований, изложенных в данном документе и в Инструкции по эксплуатации.

5. Гарантийный ремонт и обслуживание оборудования осуществляется в течение 45 дней с момента обращения в АСЦ. Все замененные изделия и детали становятся собственностью Производителя.

6. Гарантийные обязательства не распространяются на детали отделки и корпуса, батареи и элементы питания (батарежки), соединительные кабели и прочие детали, обладающие ограниченным сроком использования.

7. Изготовитель не несет гарантийные обязательства в следующих случаях:
 ▶ Если изделие, предназначенное для личных (бытовых, семейных) нужд, использовалось для осуществления предпринимательской деятельности, а также в иных целях, не соответствующих его прямому назначению;

▶ В случае нарушения правил и условий эксплуатации, хранения и транспортировки, изложенных в Инструкции по эксплуатации;

▶ Если изделие имеет следы попыток несанкционированного вскрытия, самостоятельного ремонта;

▶ Если дефект вызван изменением конструкции или схемы изделия, подключением внешних устройств, не предусмотренных Производителем;

▶ Если дефект вызван эксплуатацией неисправного изделия либо в составе комплекта неисправного оборудования;

▶ Если дефект вызван: воздействием непреодолимых сил, несчастными случаями, умышленными или неосторожными действиями потребителя или третьих лиц; воздействием влаги, высоких или низких температур, высокого напряжения, коррозии, попаданием внутрь изделия посторонних предметов, жидкостей или насекомых;

▶ Если Гарантийный талон заполнен не полностью, неправильно или неразборчиво; данные, указанные в Гарантийном талоне, изменены, стерты или переписаны.

Техническая поддержка продукции: vk.com/ginzu_tn
 Общая информация: www.ginzu.com

Наименование модели	Дата покупки	Подпись и печать



GINZZU LLC
www.GINZZU.COM

Copyright © GINZZU LLC. All rights reserved. All brand names are registered trademarks of their respective owners. Specifications are subject to change without prior notice.

СОДЕРЖАНИЕ

МЕРЫ БЕЗОПАСНОСТИ

- Профилактика несчастных случаев и ущерба для здоровья 4
- Предотвращение неисправностей и выхода наушников из строя 4
- Целевое использование 5
- Меры безопасности при обращении с литиево-полимерными аккумуляторами 5

ПОРТАТИВНЫЕ HI-FI БЛЮТУС НАУШНИКИ GINZZU S6

- Блютус интерфейс 6
- Преимущества 6
- Совместимость 7

КОМПЛЕКТ ПОСТАВКИ

ОБЗОР УСТРОЙСТВА (УСЛОВНЫЕ ОБОЗНАЧЕНИЯ) ПОДГОТОВКА К РАБОТЕ

- Зарядка аккумулятора 9
- Регулировка оголовья 10
- Подключение наушников к аудио устройствам 11
- Блютус 11
- Подключение наушников к аудио устройствам с помощью аудио кабеля 12
- Включение/выключение наушников 13

ЭКСПЛУАТАЦИЯ НАУШНИКОВ

- Изменение громкости 13
- Дистанционное управление источником аудио сигнала 13
- Управление телефонными вызовами 13

ТРАНСПОРТИРОВКА И ХРАНЕНИЕ НАУШНИКОВ

- ЧИСТКА И ОБСЛУЖИВАНИЕ НАУШНИКОВ 15
- РУКОВОДСТВО ПО ПОИСКУ И УСТРАНЕНИЮ НЕИСПРАВНОСТЕЙ 16
- ТЕХНИЧЕСКИЕ ХАРАКТЕРИСТИКИ 17
- ИНСТРУКЦИЯ ПО УТИЛИЗАЦИИ 17
- ИНФОРМАЦИЯ ПО СЕРТИФИКАЦИИ 18
- ГАРАНТИЙНЫЙ ТАЛОН 19

ООО «Гинзу» 125502 г. Москва, ул. Лавочкина, д. 19, стр. 3 warranty_ru@ginzu.com

BG100421

МЕРЫ БЕЗОПАСНОСТИ

- Внимательно и полностью прочтите настоящую инструкцию, прежде чем приступить к эксплуатации наушников.
- При передаче наушников третьим лицам обязательно приложите к нему инструкцию.
- Запрещается пользоваться явно неисправным устройством.
- Пользуйтесь гарнитурой только в местах, где разрешена беспроводная передача Блютус.

Профилактика несчастных случаев и ущерба для здоровья

- Запрещается прослушивание наушников с высоким уровнем громкости в течение продолжительного времени во избежание повреждения слуха.
- Обязательно держите чашки наушников на расстоянии не менее 10 см от кардиостимуляторов и имплантированных дефибрилляторов, поскольку они излучают постоянное магнитное поле.
- Держите наушники, аксессуары и их упаковку вне пределов досягаемости для детей и домашних животных, способных проглотить мелкие детали.
- Не пользуйтесь наушниками в условиях, требующих повышенного внимания (например, за рулём автомобиля).

Предотвращение неисправностей и выхода наушников из строя

- Обязательно держите наушники сухими и не подвергайте их воздействию чрезмерно высоких температур (от фена, обогревателя, длительного нахождения под солнечным светом и т.п.) во избежание коррозии и деформации.
- Протирайте наушники только мягкой сухой тканью.
- Выключайте наушники, когда они не используются, для экономии заряда аккумулятора.

ТЕХНИЧЕСКИЕ ХАРАКТЕРИСТИКИ

Тип преобразователя	Динамический, закрытого типа
Диапазон воспроизводимых частот	20... 20000 Гц
Импеданс	32 Ом
Уровень звукового давления	12 0 дБ
К.Н.И. на 1 кГц	<1%
Диаметр излучателя	40мм
Адаптер для бортовых систем самолётов	Двойной моно коннектор 3,5 мм jack
Аудио кабель	1.2 м (3,5мм jack)
Зарядный кабель	1.2 м (USB-Туре С)
Мощность	10 мВт
Вес	172 г

Аккумулятор

Продолжительность зарядки	300 мА/час, литий-полимерный
Продолжительность работы	2,5 часа
Длительность режима ожидания	до 12 часов
Диапазон рабочих температур	До 100 дней (в выкл. состоянии)
Диапазон температур хранения	от 0°С до +40°С
	от -10°С до +70°С

Блютус

Версия Блютус	5.0
Зона покрытия	до 10 м
Частота передачи	2,4 ГГц

* Производитель на свое усмотрение и без дополнительных уведомлений может изменить комплектацию, внешний вид и технические характеристики модели.

ИНСТРУКЦИЯ ПО УТИЛИЗАЦИИ

Утилизация устройства, потерявшего потребительские свойства, осуществляется в соответствии с действующим законодательством. За более подробной информацией об утилизации обращайтесь к местным властям.

** Информация, приведенная в данной инструкции, имеет справочный характер.

РУКОВОДСТВО ПО ПОИСКУ И УСТРАНЕНИЮ НЕИСПРАВНОСТЕЙ

До обращения в сервисную службу проверьте приведенный ниже перечень неисправностей для поиска их причин. Если использование приведенных ниже рекомендаций не устраняет неисправности, проконсультируйтесь с Вашим техническим дилером для определения дальнейших действий.

Неполадка	Вероятная причина	Меры по устранению
Нет индикации работы — гарнитуру невозможно включить	Разряжен аккумулятор	Подзарядите аккумулятор
Нет звукового сигнала при подключении аудио кабеля	Неправильно вставлен коннектор аудио кабеля	Проверьте подключение источника аудио сигнала
Нет звукового сигнала при Блютус-подключении	Гарнитура выключена	Включите гарнитуру
	Гарнитура не спарена с источником аудио сигнала	Убедитесь, что гарнитура спарена. При необходимости выполните спаривание гарнитуры с источником аудио сигнала
	Функция Блютус на гарнитуре выключена	Включите функцию Блютус на гарнитуре
	К гарнитуре подсоединен аудио кабель	Подключение аудио кабеля автоматически отключает функцию Блютус. Отсоедините аудиокабель, а затем вновь включите функцию Блютус
	Установлена слишком малая громкость	Увеличьте громкость

В случае возникновения неполадки, которая не описана в приведенной выше таблице, или если проблему не удастся решить с помощью предлагаемых решений, пожалуйста, обратитесь к Вашему дилеру за помощью.

Целевое использование

Наушники GINZZU GM-771BT модель S6 представляет собой беспроводную Блютус - гарнитуру, которая работает совместно с мобильными телефонами или иными Блютус устройствами и предназначена для беспроводного прослушивания музыки и коммуникации телефонных звонков.

Нецелевое использование наушников означает :

- В иных целях, помимо предписанных настоящей инструкцией по эксплуатации;
- В условиях, отличающихся от тех, что описаны в настоящей инструкции.

Меры безопасности при обращении с литиево-полимерными аккумуляторами

- При неправильном обращении или эксплуатации возможна протечка аккумуляторов.
- В экстремальных случаях аккумуляторы могут даже создать опасность взрыва или пожара.

Важно при работе с аккумулятором:

- Держите подальше от детей.
- При длительном перерыве в использовании аккумулятора регулярно подзаряжайте его (примерно раз в три месяца).
- Подзарядку аккумулятора следует выполнять только при температуре окружающей среды от 10° С до 40° С.
- Запрещается нагревать свыше 70° С, например, оставлять под прямым солнечным светом или бросать в огонь.
- Запрещается деформация и разборка.
- Запрещается пользоваться неисправным аккумулятором.
- Запрещается подвергать воздействию влаги.

ПОРТАТИВНЫЕ HI-FI Блютус НАУШНИКИ GINZZU S6

Портативные HI-FI Блютус Наушники GINZZU GM-771BT модель S6, (в дальнейшем наушники S6, гарнитура S6 или S6) - это наушники, предназначенные для беспроводного прослушивания музыки через мобильные телефоны или другие Блютус устройства.

Блютус интерфейс:

Наушники S6 соответствуют требованиям стандарта Блютус версия 5.0. Беспроводная технология позволяет наушникам S6 взаимодействовать с совместимыми Блютус устройствами (например, мобильным телефоном, MP3 плеером, PC или персональным органайзером) в диапазоне до 10 м.

Преимущества:

- Наушники S6 закрытого типа снабжены встроенными усилителями с диаметром 40 мм, позволяющими воспроизводить мощные звуки.
- Наушники S6 снабжены 300 mAh литиево-полимерным аккумулятором, позволяющим работать до 12 часов.
- Материалы, которые используются в наушниках S6, были тщательно отобраны, чтобы наушники обеспечивали комфорт при продолжительном прослушивании и обладали высоким качеством звучания.
- Комфортная, прочная и складная конструкция наушников S6 позволяет быстро сложить наушники, так что они не займут много места и прекрасно подходят для путешествий.
- Для большей четкости звука динамики наушников S6 расположены под углом, соответствующим естественному положению уха.
- Частотная характеристика наушников S6 подстроена под предпочтения слушателей.
- На правой чашке наушников S6 находятся кнопки управления музыкой и приёмом звонков с простым и понятным интерфейсом.
- Наушники S6 дополнительно комплектуются аудио кабелем DC Jack 3.5 мм для использования с аудиоустройствами без функции Блютус.

ЧИСТКА И ОБСЛУЖИВАНИЕ НАУШНИКОВ

Протирайте поверхности наушников чистой и сухой тканью. При наличии устойчивых пятен можно слегка смочить ткань. Запрещается использовать для очистки прибора спирт, бензин и другие агрессивные вещества, так как это может привести к повреждению пластика или покрытия.

ТРАНСПОРТИРОВКА И ХРАНЕНИЕ НАУШНИКОВ

Вы можете сложить наушники при транспортировке или по окончании использования как показано на рисунке.

- Сложите чашки наушников внутрь.
- Поместите сложенные наушники в чехол

В упакованном виде устройство может транспортироваться в крытых транспортных средствах любого вида и храниться в закрытых помещениях в соответствии с ГОСТ 15150-69 с защитой от непосредственного воздействия атмосферных осадков, солнечного излучения и механических повреждений.



Также Вы можете переносить в чехле аксессуары:

- USB-Типе С кабель
- 3,5мм аудио кабель
- Авиа адаптер
- USB-адаптер для зарядки (5В/1А) (в комплект поставки не входит)

- Наушники S6 дополнительно комплектуется авиа-адаптером, который предоставляет возможность подключить собственные наушники к бортовой медиа системе самолёта.
- Наушники S6 комплектуются удобным влагозащитным чехлом, что удобно при транспортировке и хранении наушников и аксессуаров.

Совместимость:

Наушники S6 предназначены для использования с телефонами, смартфонами, планшетами, музыкальными плеерами и другими аудио устройствами с интерфейсом Bluetooth.

КОМПЛЕКАЦИЯ

В комплект поставки входят:



Наушники - 1 шт.



USB-Типе С кабель - 1 шт.
для зарядки от USB порта компьютера
или от адаптера USB 5В/1.0 А



DC Jack 3,5мм аудио кабель - 1 шт.



Авиа адаптер - 1 шт.
для подключения наушников
к бортовой медиа системе на борту самолёта.

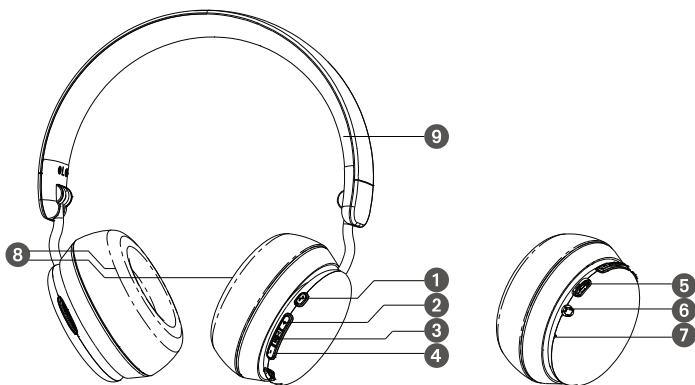


Влагозащитный чехол для хранения
и транспортировки - 1 шт.



Инструкция по эксплуатации и
Гарантийный талон - 1 шт

ОБЗОР НАУШНИКОВ (УСЛОВНЫЕ ОБОЗНАЧЕНИЯ)



- 1 Кнопка “Voice assistant”;
- 2 Увеличение громкости / Переход к следующему треку;
- 3 ON /OFF; воспроизведение, пауза, прием и завершение телефонных вызовов;
- 4 Уменьшение громкости / Переход к предыдущему треку;
- 5 Разъем Type C для зарядки аккумулятора;
- 6 3,5-мм DC Jack для аудио кабеля;
- 7 Светодиодный индикатор;
- 8 Амбюшюры;
- 9 Оголовье;

Включение

- Нажмите и удерживайте 2-3 секунды кнопку включения / выключения **3** чтобы включить наушники.
- Индикатор **7** будет мигать синим цветом, когда наушники активны.

Выключение

- Нажмите и удерживайте 2-3 секунды кнопку включения / выключения **3** , чтобы выключить наушники.
- Индикатор **7** погаснет, после выключения наушников.

ЭКСПЛУАТАЦИЯ НАУШНИКОВ

Изменение громкости

Наушники S6 позволяют изменять громкость аудио сигнала во время вызова или прослушивания музыки:

- Удерживайте кнопку нажатой 2-3 секунды, чтобы громкость изменялась плавно.

Кнопка **2** - Плавное увеличение громкости

Кнопка **4** - Плавное уменьшение громкости

Дистанционное управление источником аудио сигнала

После сопряжения, вы можете воспроизводить музыку с Вашего телефона или музыкального проигрывателя,

Кнопка **3** -Воспроизведение или пауза

Кнопка **2** -Переход к следующему треку

Кнопка **4** -Переход к предыдущему треку

Управление телефонными вызовами

При поступлении входящего вызова Вы услышите гудки или мелодию вызова, если Ваш телефон поддерживает эту возможность.

- Прием вызова- коротко нажмите кнопку **3**
 - Нажимая кнопки **2** и **4** отрегулируйте уровень громкости
 - Кнопка **2** - Плавное увеличение громкости
 - Кнопка **4** - Плавное уменьшение громкости
- Завершение вызова - коротко нажмите кнопку **3**

Подключение наушников к аудио устройствам с помощью аудио кабеля

Подсоединение аудио кабеля

С помощью аудио кабеля наушники S6 можно подключить к источнику аудио сигнала, если:

- Вы не желаете пользоваться функцией Bluetooth;
- использование функции Bluetooth не разрешается (некоторые авиалинии запрещают передачу сигнала Bluetooth);
- аккумулятор разряжен.

При подключении к наушникам аудио кабеля включение функции Bluetooth невозможно. Соединение Bluetooth автоматически прерывается при подключении аудио кабеля.

Отсоединение аудио кабеля

Если Вы желаете пользоваться наушниками S6 только в качестве Bluetooth-гарнитуры, можно отсоединить аудио кабель.

- Извлеките jack - коннектор аудио кабеля из гнезда **6** наушников. При отсоединении аудио кабеля функция Bluetooth не включается автоматически.
- Включите функцию Bluetooth вновь.

Включение / выключение наушников

ОСТОРОЖНО: Опасность повреждения слуха!

Прослушивание при высоком уровне громкости в течение длительного времени может привести к необратимому повреждению слуха.

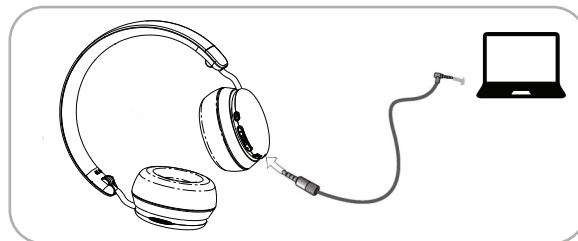
- Прежде чем включать гарнитуру, установите громкость на пониженный уровень.
- Не подвергайте себя постоянному воздействию высоких уровней громкости.

ПОДГОТОВКА К РАБОТЕ

Прежде чем приступить к эксплуатации наушников, подзарядите их в течение не менее чем 2 часов.

Зарядка аккумулятора

- Подсоедините разъем **5** наушников прилагаемым кабелем для зарядки Type C к USB-порту компьютера / ноутбука или к USB адаптеру 5 В/1.0 А (в комплект поставки не входит).
- В процессе зарядки наушников индикатор **7** горит красным цветом.
- Когда зарядка закончится, индикатор **7** погаснет.
- Время зарядки до 2.5 часов
- Во время зарядки наушники могут быть активными, но управление работать не будет.

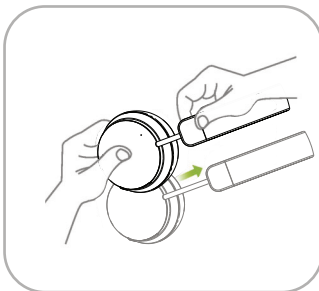


Регулировка оголовья



Для оптимального качества передачи и максимального удобства оголовье **9** необходимо отрегулировать так, чтобы оно правильно держалось на голове:

- Наденьте гарнитуру так, чтобы оголовье **9** проходило через верх Вашей головы.
- Отрегулируйте длину оголовья так, чтобы:
 - амбушюры **8** удобно располагались напротив ушей
 - Вы ощущали равномерное мягкое давление вокруг ушей
 - обеспечивалась плотная подгонка оголовья **9** к голове.



Подключение наушников к аудио устройствам Bluetooth

Наушники S6 соответствуют требованиям стандарта Bluetooth версия 5.0.

Чтобы иметь возможность передавать данные с помощью технологии Bluetooth, необходима взаимная регистрация наушников и источника аудио сигнала (спаривание). Наушники S6 способны хранить профили подключения до 8-ми устройств Bluetooth, с которыми они были спарены. После включения наушники автоматически подключаются к одному из этих устройств. При спаривании гарнитуры с девятым источником аудио сигнала будет перезаписан сохранённый профиль подключения первого устройства Bluetooth.

Если Вы желаете восстановить подключение к первому источнику аудио сигнала, необходимо повторное спаривание гарнитуры с этим источником.

- При первом включении гарнитуры она автоматически переходит в режим спаривания и ожидает ответа от спариваемого Bluetooth - совместимого устройства.
- Держите наушники и мобильный телефон / музыкальный плеер в пределах 1 метра друг от друга при соединении.
- В режиме сопряжения удерживайте кнопку включения **3** выключения в течение 3 секунд, пока индикатор **7** не замигает синим.
- Откройте настройки Bluetooth на вашем устройстве и выберите "GINZZU" из списка устройств.
- Некоторые устройства для подключения требуют пин-код, введите при этом код "0000" и затем, если необходимо, выберите "GINZZU" из списка Bluetooth устройств для завершения соединения.
- После успешного сопряжения индикатор **7** мигает синим цветом раз в несколько секунд.