

AiXun
The Intelligent & Precision Soldering Expert

Shenzhen AiXun Intelligent Hardware Co., Ltd.

Телефон: (+86) 400-175-8688
Веб-сайт: aixuntech.com
Адрес: 503, Building C4, Zhonghao
Industrial Park, Xiangjiaotang Community,
Bantian Street, Longgang District,
Shenzhen, Китай



AiXun

T410/T420*

**Одноканальная
паяльная станция**

Руководство пользователя ▶▶▶



Пожалуйста, прочтите данное руководство перед началом работы.
*T420 - название, используемое для стран СНГ.

01 Особенности

- Поддержка паяльных ручек AiXun T210/T115. Стандартный комплект поставки включает одну подставку и ручку T210.
- Высокоэффективный, малошумящий тороидальный трансформатор.
- Настраиваемый режим ожидания, позволяющий существенно повысить срок службы паяльного жала.
- Интеллектуальная система распознавания подключенного инструмента, отслеживающая его состояние в реальном времени.
- Модульная подставка для паяльной ручки.
- ЖК дисплей высокого разрешения, удобный интерфейс и гибкая настройка параметров.
- Регулярный выход обновления программного обеспечения.

02 Характеристики

Характеристики базы паяльной станции

Модель: T420	Предохранитель: 3А	
Диапазон температур: 90 – 450°C	Габариты станции: 178x112x125мм	Вес: 4,16кг
Напряжение питания: 220В, 50Гц	Габариты подставки: 154 x 65 x 77мм	
Номинальная мощность: 100Вт	Поддерживаемые типы ручек: T210, T115	

Характеристики паяльной ручки

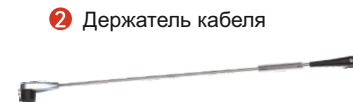
Модель паяльных жал: C210	Сопротивление жала: <2 Ом	Тип разъема: цилиндрический
Материал: пластик/металл	Падение напряжения на заземлении: <2 мВ	

03 Комплектация

Стандартный комплект поставки включает в себя:



1 Станция



2 Держатель кабеля



3 Кабель заземления



4 Подставка



5 Ручка T210



6 Жало C210-K(станд)
Жало C210-K(ультра)
Жало C210-S(станд)



7 Кабель питания

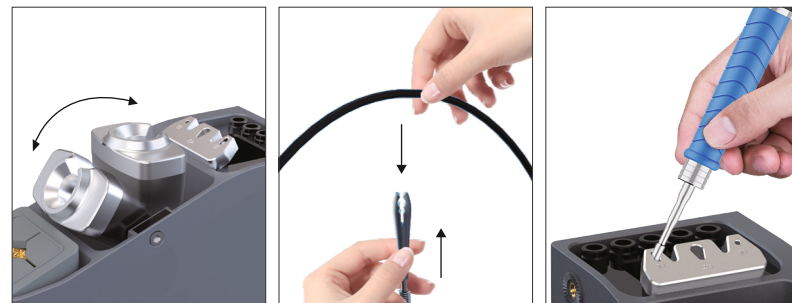
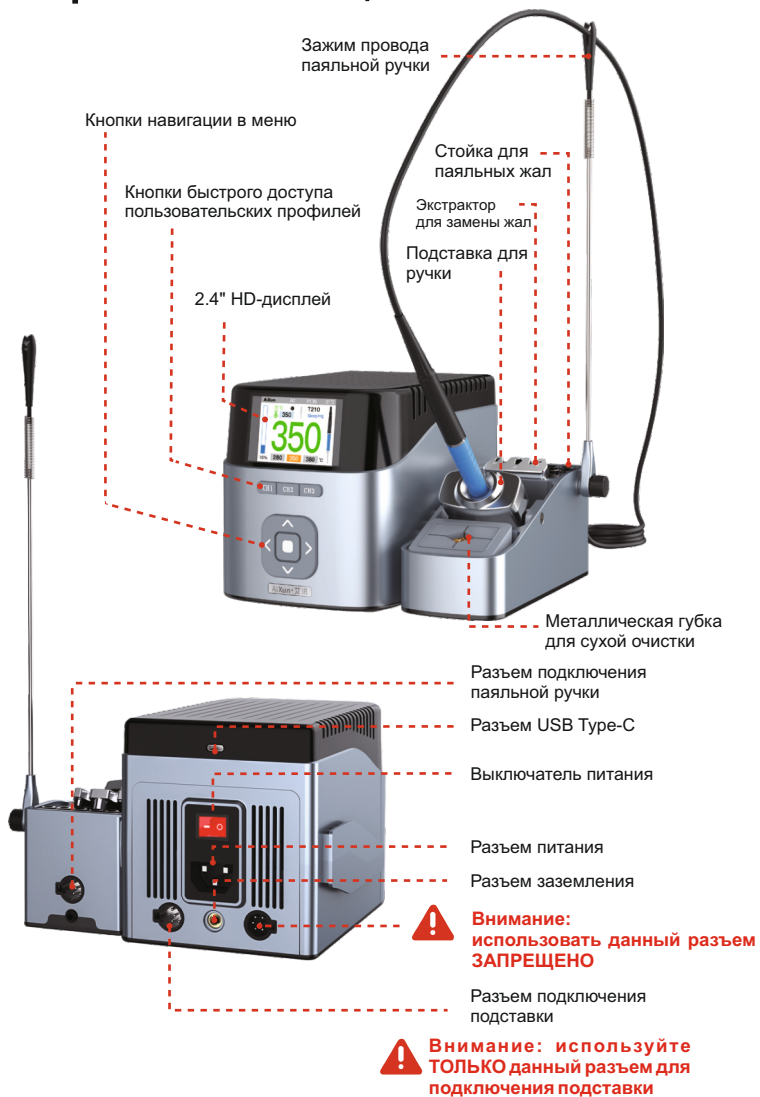


8 Инструкция



9 Гарантийный талон

04 Устройство станции



1 Держатель паяльной ручки

Отрегулируйте угол наклона держателя для удобства работы. При необходимости зафиксируйте положение с помощью винта.

2 Зажим провода

Поместите провод ручки в зажим для исключения перекручивания.

3 Экстрактор для горячей замены жал

Внимание: для предотвращения повреждения паяльного жала при горячей замене: 1. Используйте экстрактор только той подставки, к которой подключена ручка; 2. Убедитесь, что подставка подключена к базе станции.



Защита от брызг припоя

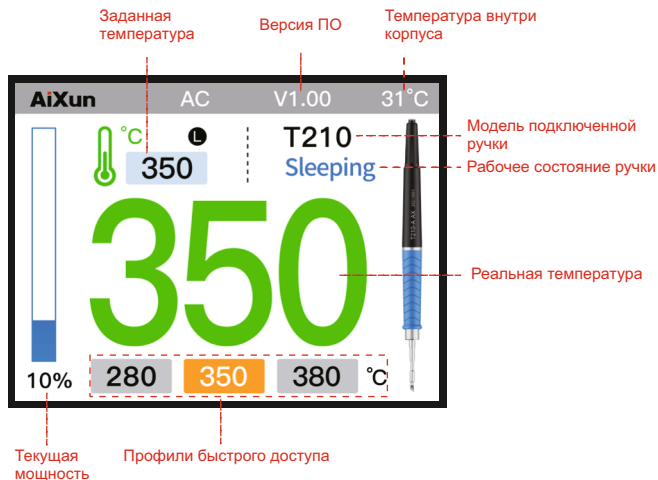


Металлическая губка

Эффективный метод очистки. После работы нанесите небольшое количество флюса на рабочую часть паяльного инструмента. Это позволит предотвратить окисление.

05 Главное меню

● Интерфейс



Для быстрого изменения температуры паяльника используйте клавиши вверх и вниз, расположенные на лицевой панели станции.

● Пользовательские профили

Кнопки быстрого доступа «СН1», «СН2», «СН3» отвечают за переключение между температурными профилями.

Пользователи могут самостоятельно установить требуемые настройки температуры, и в процессе работы мгновенно между ними переключаться.



● Навигация в Меню



Находясь на основном экране нажмите центральную кнопку для перехода в главное Меню настроек.

Находясь в любом пункте меню Вы можете мгновенно переместиться к основному экрану нажатием кнопки вправо.

Находясь в главном Меню нажмите кнопку вверх для перехода к настройкам температуры.

Единицы измерения — выберите единицы измерения температуры: градус Цельсия или Фаренгейта.

Темп. Канал — установите температуру для 3-х профилей, чтобы во время работы мгновенно между ними переключаться клавишами СН1, СН2, СН3.

Компенсация темп — при обнаружении отклонения реальной температуры от установленной кнопками вверх/вниз задайте требуемое значение компенсации. Значение сохраняется автоматически.

Для перехода в меню настроек режима сна нажмите кнопку вниз.

Темп в режиме сна — если функция активирована, то температура паяльника снизится при помещении его на подставку до установленного значения. Если же функция выключена - температура снизится до комнатной.

Задержка в реж. сна — при активации функции в режиме сна на экране будет продолжаться отображаться информация о подключенной ручке и её состоянии. Если же функция выключена - паяльник переходит в режим сна сразу после помещения на подставку.

Экран в реж. сна — при включении функции в режиме сна на экране будет продолжаться отображаться информация о подключенной ручке и её состоянии. Если же функция выключена - при переходе в спящий режим на экране будет отображаться заставка.

Время сна (ECO) — при активации станция переходит в режим энергосбережения, через заданное время температура паяльника начнет снижаться до комнатной.

Для перехода в меню системных настроек нажмите клавишу вправо.

Настройки языка — выбор языка интерфейса.

Настройки звука — включение/отключение звуковой индикации нажатия клавиш.

Сброс на зав наст — здесь Вы можете произвести сброс как всех настроек - **Восстановить зав. настр.**, так и отдельных категорий (температуры, языка, режима сна).

Рабочее время — отображается общее время работы станции с момента включения питания (сбрасывается после отключения питания), а также время, в течение которого паяльник находился в нагретом до рабочей температуры состоянии.

Систем информация — здесь хранится информация о текущей версии ПО, контактная информация производителя, а также дата изготовления паяльной станции.

◆ Рабочий режим

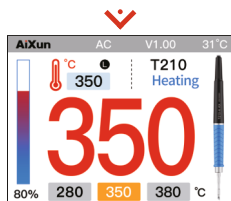


Жало автоматически нагревается до установленной температуры при снятии паяльной ручки с подставки. Вы можете приступить к работе.

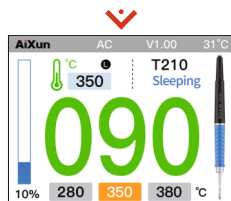
◆ Режим ожидания



При помещении паяльной ручки на подставку станция переходит в режим ожидания, температура снижается до установленной для режима ожидания (по умолчанию 90°C).



- Установите рабочую температуру в диапазоне 90–450°C.
- При необходимости настройте профили быстрого доступа.



- Установите температуру в режиме ожидания в диапазоне 90–450°C.
- Установите время перехода в спящий режим.

05 Работа с паяльной станцией

● Обновление ПО

Для обновления ПО:

1. Скачайте и установите программу «AiXun Software Download» с сайта производителя по ссылке: <https://www.aixuntech.com/download/>

2. Пройдите регистрацию: укажите имя пользователя, e-mail, создайте пароль для доступа в Ваш аккаунт. Далее нажмите кнопку **“Get code”** и проверьте ранее указанный почтовый ящик. Введите полученный проверочный код в поле **“Verify code”** и нажмите **“Register Now”**.

3. Зайдите в свой аккаунт.

4. Не включая питание станции зажмите центральную кнопку на лицевой панели станции.

5. С помощью USB Type C кабеля подключите станцию к ПК.

6. Автоматически начнется процесс установки последней версии ПО. Дождитесь окончания процесса установки, после чего отключите станцию от ПК.

7. Если процесс обновления не начался автоматически: перейдите на вкладку **“Devices”** и нажмите кнопку **“Start upgrading”**.

8. В случае возникновения каких-либо проблем после обновления Вы можете установить предыдущую версию ПО, выбрав её из списка на вкладке **“Devices”**

06 Меры предосторожности


Меры предосторожности при работе с паяльной станцией


Для исключения риска повреждения паяльной станции, а также обеспечения безопасности рабочей среды, необходимо соблюдать следующие требования:

- ◆ Перед включением паяльной станции убедитесь в том, что шнур питания и розетка заземлены должным образом.
- ◆ Не вносите изменения в конструкцию устройства без согласия производителя.
- ◆ При ремонте и обслуживании устройства используйте только оригинальные запасные детали и рекомендованные производителем расходные части.
- ◆ Храните и используйте устройство вдали от источников влаги. Не работайте с устройством мокрыми руками.
- ◆ Не допускайте попадания жидкостей на поверхность и/или внутрь устройства и его частей (ручки, жала). Погружение паяльника в воду не допускается!
- ◆ В процессе пайки возможно появление дыма, поэтому работайте с устройством только в хорошо вентилируемом помещении.
- ◆ Не используйте устройство для каких-либо других целей, кроме пайки. Использование не по назначению может привести к выходу устройства из строя или пожару.

Во время эксплуатации части паяльной станции могут нагреваться до высоких температур, поэтому для избежания травм и исключения риска возникновения возгораний, соблюдайте следующие меры:


- ◆ Инструмент следует помещать на подставку, когда он не используется, чтобы активировать спящий режим.
- ◆ Не прикасайтесь к металлической части паяльной ручки.
- ◆ Не работайте с устройством вблизи легковоспламеняющихся/горючих веществ.
- ◆ Проинформируйте персонал о возможных опасностях при работе с устройством. Не оставляйте включенный прибор без присмотра.
- ◆ При замене жала в нагретом состоянии не прикасайтесь к нему руками.
- ◆ Не ударяйте паяльником по рабочей поверхности для того, чтобы стряхнуть остатки припоя, это может привести к серьезному повреждению прибора.

 **Устройство обладает антистатической защитой. Убедитесь в наличии заземления перед началом работы.**

 **При горячей замене жала используйте экстрактор ТОЛЬКО той подставки, к которой подключена ручка с заменяемым жалом.**

07 Обслуживание и эксплуатация

Рекомендации по очистке

 **Внимание: Не используйте абразивные материалы для очистки жала от окислов.**

1. Установите температуру 250°C (482°F).
2. После стабилизации температуры, очистите жало с помощью специальной губки и проверьте его состояние.
3. Если жало покрыто черным окислом, нанесите достаточное количество припоя с флюсом на жало и очистите с помощью специальной губки. Повторяйте данную процедуру до полной очистки жала от окислов. По завершении очистки покройте жало новым слоем припоя.
4. Если жало деформировано и/или заметны значительные повреждения покрытия, следует произвести его замену.

Рекомендации по эксплуатации


◆ Температура	Старайтесь проводить пайку при максимально низких допустимых температурах. Низкие температуры уменьшают окисление жала и улучшают качество пайки.
◆ Очистка	Очистку жала необходимо проводить регулярно с помощью специальной губки. В процессе пайки на жале образуются окислы, которые могут стать причиной низкого качества паяного соединения. При регулярном использовании паяльной станции необходимо один раз в неделю удалять жало из паяльной ручки и проводить его очистку. Это предотвратит возможную блокировку жала в паяльной ручке и не позволит снизиться уровню передачи тепла
◆ Перерыв в работе	Не оставляйте разогретый паяльник на продолжительный отрезок времени. В таком положении ускорится процесс окисления припоя и флюса, что, в результате, приведет к снижению уровня теплопередачи.
◆ Завершение работы	После завершения паяльных работ очистите жало и покройте его слоем припоя. Это защитит жало от окисления.

Причины повреждения паяльного жала

1. Нахождение жала в нагретом состоянии в течение длительного периода времени, без покрытия припоем.
2. Слишком высокая температура пайки.
3. Недостаточное расплавление припоя в процессе пайки.
4. Использование грязной и/или сухой ветоши для очистки. Всегда используйте чистую и увлажненную губку без содержания серы.
5. Наличие посторонних примесей в припое, покрытии жала или на паяемых поверхностях.

|| Способы продления срока службы паяльного жала

- ◆ Старайтесь проводить пайку при минимально допустимых температурах. Низкие температуры уменьшают окисление жала и улучшают качество пайки.
- ◆ Используйте остроконечные жала только при необходимости. Защитное покрытие такого жала менее надежно, по сравнению с жалами, обладающими большей площадью контакта.
- ◆ По возможности применяйте менее активные флюсы. Высокоактивные флюсы ускоряют процесс окисления паяльного жала.
- ◆ Покрывайте жало свежим припоем до и после работы. Это поможет предотвратить окисление и продлит срок службы жала.
- ◆ Используйте жало только для пайки. Использование не по назначению может привести к повреждению покрытия жала.
- ◆ Не давите на жало во время пайки. Увеличение давления на жало не ускорит нагрев. Улучшение теплопередачи можно обеспечить с помощью термо-моста из припоя между жалом и точкой пайки.

 **Надлежащее регулярное обслуживание значительно продлит срок службы паяльного инструмента.**

08 Гарантийные обязательства

Условия гарантийного обслуживания

- Гарантия предоставляется сроком на один год с момента продажи (при условии наличия документа, удостоверяющего покупку)
- Гарантия действительна только при соблюдении правил эксплуатации. В случае повреждений, вызванных: использованием неофициальных запасных частей и/или аксессуаров; нарушением условий хранения и эксплуатации; не сертифицированным ремонтом или обслуживанием, - гарантия будет аннулирована.
- Части изделия, имеющие естественный ограниченный срок службы, зависящий от интенсивности эксплуатации изделия, замене по гарантии не подлежат.
- Компания AIXUN оставляет за собой право изменять гарантийные условия без предварительного уведомления клиентов.