

PATRIOT

ИНСТРУКЦИЯ ПО ЭКСПЛУАТАЦИИ

МАСКА СВАРЩИКА С АВТОМАТИЧЕСКИМ СВЕТОФИЛЬТРОМ | 300D | 350D | 400S | 600S |

Поздравляем Вас с приобретением продукции под торговой маркой **PATRIOT!**

Данная Инструкция содержит необходимую информацию, касающуюся работы и технического обслуживания маски сварщика. Внимательно ознакомьтесь с Инструкцией перед началом эксплуатации. Настоящая Инструкция является частью изделия и должна быть передана покупателю при его приобретении.

Сварочные маски с автоматическим светофильтром «Хамелеон» предназначены для защиты глаз и лица от брызг, искр и вредного излучения при нормальных условиях электродуговой сварки, плазменной дуговой резки. Светофильтр автоматически переключается из светлого состояния в темное при зажигании дуги и возвращается в светлое состояние по окончании сварки. Также маска может быть использована для защиты глаз и лица при шлифовальных работах по металлу.

ВНИМАНИЕ! ПЕРЕД ИСПОЛЬЗОВАНИЕМ МАСКИ СВАРЩИКА ВНИМАТЕЛЬНО ОЗНАКОМЬТЕСЬ С ДАННОЙ ИНСТРУКЦИЕЙ.

В этой инструкции содержатся описание, правила безопасности и вся необходимая информация для правильной эксплуатации маски. Сохраняйте данную инструкцию и обращайтесь к ней при возникновении вопросов по безопасной эксплуатации, обслуживанию, хранению и транспортировке маски.

Для Вашей безопасности и чтобы убедиться, что маска с автоматическим светофильтром работает правильно, внимательно прочитайте данную инструкцию и перед использованием проконсультируйтесь с квалифицированным специалистом.

БЛАГОДАРИМ ЗА ПОКУПКУ!

PATRIOT

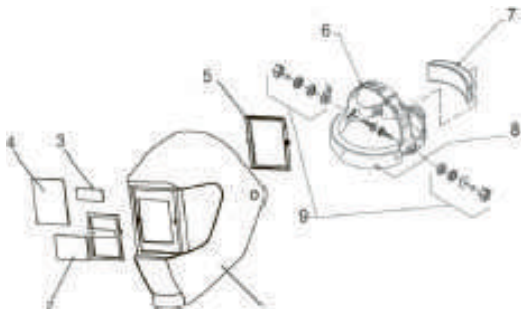
СОДЕРЖАНИЕ

ПРАВИЛА БЕЗОПАСНОЙ ЭКСПЛУАТАЦИИ	5
ВЫБОР СТЕПЕНИ ЗАТЕМНЕНИЯ	6
ТЕХНИЧЕСКИЕ ХАРАКТЕРИСТИКИ	7
ОПИСАНИЕ	8
ПОДГОТОВКА К РАБОТЕ	9
ЭЛЕМЕНТЫ УПРАВЛЕНИЯ	10
ВОЗМОЖНЫЕ НЕИСПРАВНОСТИ И МЕТОДЫ ИХ УСТРАНЕНИЯ	12
ТЕХНИЧЕСКОЕ ОБСЛУЖИВАНИЕ	12
СООТВЕТСТВИЕ	12
ГАРАНТИЙНЫЙ ТАЛОН	13
ГАРАНТИЙНЫЕ ОБЯЗАТЕЛЬСТВА	14
АДРЕСА СЕРВИСНЫХ ЦЕНТРОВ	15

ПРАВИЛА БЕЗОПАСНОЙ ЭКСПЛУАТАЦИИ

- Данная сварочная маска с автоматическим затемнением непригодна для защиты от взрывоопасных устройств или коррозионно-агрессивных жидкостей.
- Данная маска не предназначена для лазерной и кислородно-ацетиленовой сварки и резки. Не рекомендуется использовать этот тип фильтра, если дуга мерцает или просто накалена. В таком случае необходимо провести пробу перед использованием.
- Стандартные защитные панели должны быть установлены на внутренней и внешней поверхностях фильтра. Неправильное использование защитных панелей может быть опасно и привести к повреждениям маски.
- Никогда не кладите маску и светофильтр на горячую поверхность.
- Никогда не разбирайте светофильтр.
- Данная сварочная маска не предназначена для защиты от серьезных ударов.
- Каждый раз после длительного перерыва проверяйте срабатывание светофильтра или кнопкой «TEST» или пробным поджогом дуги, глядя сбоку на фильтр.
- Если фильтр не темнеет после зажигания дуги, немедленно прекратите сварку и свяжитесь с техническим специалистом или дилером.
- Запрещается протирать растворителями экран светофильтра или детали маски.
- Не погружайте фильтр вводу.
- Не используйте растворители при чистке фильтрующего экрана и других частей маски.
- Используйте маску только при температурах от -10°C до $+55^{\circ}\text{C}$.
- Температура хранения от -20°C до $+70^{\circ}\text{C}$.
- Предохраняйте фильтр от контакта с жидкостью и грязью.
- Регулярно очищайте поверхность фильтра, не используйте сильные чистящие растворы. Для очистки датчиков и фотоэлементов применяйте чистую ткань без содержания льна.
- Регулярно заменяйте внешнюю защитную пластину при появлении на ней трещин, царапин, неровностей.

ПРАВИЛА БЕЗОПАСНОЙ ЭКСПЛУАТАЦИИ



1. Щиток
2. Само затемняющийся фильтр
3. Солнечная батарея
4. Защитная пластина
5. Рамка крепления фильтра
6. Регулируемое головное крепление
7. Регулятор крепления
8. Губчатая подложка
9. Комплект крепления к щитку

ВЫБОР СТЕПЕНИ ЗАТЕМНЕНИЯ

Тип сварки	Ток сварки (А)																			
	5	10	15	20	30	40	60	80	100	125	150	175	200	225	250	275	300	350	400	450
MMA Сварка штучным электродом					9	10	11			12				13			14			
MIG Полуавтоматическая сварка аргон									10	11			12				13			14
MAG Полуавтоматическая сварка CO ₂							10	11	12	13				14		15				
TIG Аргондугловая сварка		9		10	11			12		13				14						
Plasma Cutting Плазменная резка								11			12			13						

ТЕХНИЧЕСКИЕ ХАРАКТЕРИСТИКИ

Модель	300D	350D	400S	600S
Размер окна, мм	90x35	90x35	92x42	98x43
Размер картриджа, мм	110x90x9			
Затемнение (выкл.)	DIN 4			
Затемнение	11	Регулируемое затемнение 9-13		
Контроль затемнения	нет	Внешняя регулировка		
Время затемнения (сек.)	1/15000	1/15000 - от светлого к темному	1/30000 - от светлого к темному	1/30000 - от светлого к темному
Время осветления (сек.)	1,0	0,2 - 1,0 Регулируемое	0,2 - 1,0 Внешняя регулировка	
Чувствительность	нет	Регулируемая	Внешняя регулировка	
Шлифование	нет	Внешний переключатель		
Источник питания	Солнечные батареи	Солнечные батареи + (2xAAA) заменяемые	Солнечные и литиевые батареи	Солнечные и заменяемые литиевые батареи
Звуковой сигнал низкого заряда батарей	нет			есть
Кнопка проверки работоспособности	нет			есть
Защита УФ ИК	DIN16			
Количество сенсоров	2			
Рабочая температура	-10°C +55°C			
Температура хранения	-20°C +70°C			
Вес щитка (гр.)	450	520	520	510
Размер коробки, мм	330x230x230			

Производитель имеет право вносить изменения, как в содержание данной инструкции, так и в конструкцию маски без предварительного уведомления пользователей.

Внимание! В масках 350D, 400S, 600S используется новая система регулировки головного крепления. Для регулировки не требуется утапливать регулятор. Регулятор автоматически надежно фиксируется в выбранном положении после настройки.

ОПИСАНИЕ

- Маска оснащена специальной поворотной (вверх-вниз) системой крепления. Когда сварщик поднимает маску, система перемещает центр тяжести маски вниз, на уровень центра головы сварщика. Такое решение значительно снижает усталость головы и шеи сварщика и повышает комфорт.
- В момент начала сварки фильтрующий экран автоматически переключается в темное состояние.
- Регулировка чувствительности «Sensitivity»* необходима, если использование маски происходит в солнечный день или на снегу, а также при аргодуговой сварке. Настройка чувствительности позволит исключить срабатывания фильтра от солнечных лучей или от блисков снега, что сделает работу сварщика более комфортной.
- В момент прекращения сварки фильтрующий экран автоматически отключает затемнение.
- Скорость отключения соответствует установленному при помощи переключателя «DELAY» времени задержки. Сварочная ванна в зависимости от типа металла (легированная и нержавеющая сталь) или глубины прогрева может, какое-то время оставаться очень яркой. Для того, чтобы защитить глаза в таких случаях необходимо увеличить время задержки отключения фильтра. Также увеличить время задержки рекомендуется при сварке короткими прихватками.
- В качестве источника питания маска использует высокоэффективные фотоэлементы, а также имеет встроенный аккумулятор или заменяемые батареи.
- Регулируемое затемнение в диапазоне 9-13 единиц DIN устанавливается с помощью регулировочной ручки в соответствии с таблицей.*
- Функция шлифования - это отключение светофильтра, чтобы от искр при шлифовании не происходило затемнение светофильтра. Затемнения при выключенном светофильтре 4 DIN достаточно для защиты от яркости искр при шлифовании и позволяет хорошо видеть шлифуемую деталь, щиток при этом защищает глаза и лицо от попадания горячей металлической крошки. В некоторых масках переключение производится отдельной кнопкой, в других поворотом регулятора затемнения в минимальное положение до щелчка.*

* (не в каждой модели см. технические характеристики)

- Соберите маску согласно рисунку.
- Снимите зеленоватую защитную пленку с защитных пластин внутренней и внешней.
- Проверьте внешнюю защитную пластину и убедитесь в ее чистоте и в отсутствии грязи на двух датчиках на передней части фильтрующего элемента. Также проверьте крепление внешней и внутренней пластины и фиксирующей рамки.
- Перед использованием проверьте все детали маски на наличие признаков износа или повреждения. Все поцарапанные, треснувшие или покрытые неровностями детали должны быть немедленно заменены во избежание серьезных травм.
- Перед каждым использованием проверяйте маску на светопрозрачность.
- Поворотом регулировочной ручки выберите требуемую степень затемнения, согласно приведенной таблице. Удостоверьтесь, что степень затемнения подходит для Ваших условий работы.
- Отрегулируйте крепление таким образом, чтобы маска сидела как можно ниже и ближе к лицу.
- Вращением ограничительной шайбы отрегулируйте угол наклона маски в опущенном положении.
- Фильтр имеет сенсоры и фотоэлемент. Внимательно следите за тем, чтобы сенсоры были чистыми и не покрыты пылью или брызгами.
- Используйте маску сварщика с автоматическим светофильтром только для защиты глаз и лица от вредного ультрафиолетового и инфракрасного излучения, от искр и брызг от сварки. Осторожно, защитные панели очень хрупкие.

PATRIOT

ЭЛЕМЕНТЫ УПРАВЛЕНИЯ

Элементы управления маской Patriot 300D



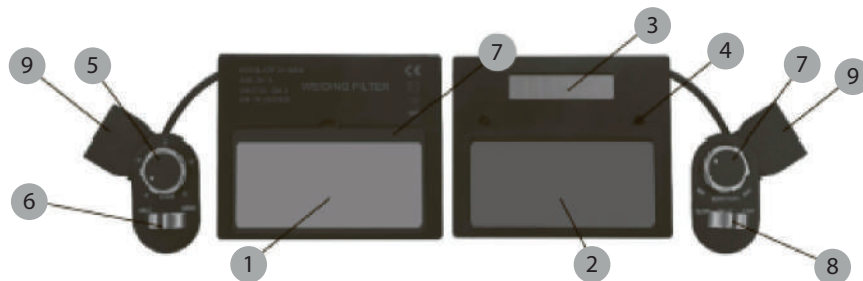
1. Внутренняя сторона фильтра (ЖК фильтр)
2. Внешняя сторона фильтра (УФ и ИК фильтр)
3. Солнечная батарея
4. Сенсор дуги

Элементы управления маской Patriot 350D



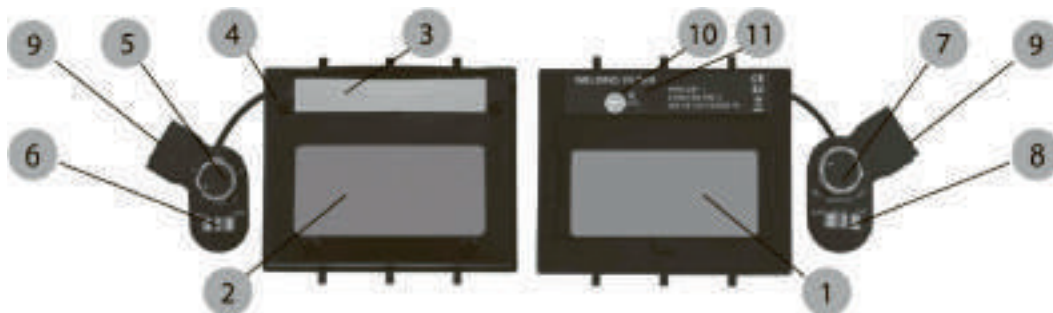
1. Внутренняя сторона фильтра (ЖК фильтр)
2. Внешняя сторона фильтра (УФ и ИК фильтр)
3. Солнечная батарея
4. Сенсор дуги
5. Регулятор затемнения (с переключением в режим шлифование)
6. Регулятор чувствительности
7. Регулятор времени задержки
8. Отсек для батарей

Элементы управления маской Patriot 400S



1. Внутренняя сторона фильтра (ЖК фильтр)
2. Внешняя сторона фильтра (УФ и ИК фильтр)
3. Солнечная батарея
4. Сенсор дуги
5. Регулятор затемнения
6. Переключатель в режим шлифования
7. Регулятор чувствительности
8. Переключатель времени задержки
9. Отсек для батарей

Элементы управления маской Patriot 600S



1. Внутренняя сторона фильтра (ЖК фильтр)
2. Внешняя сторона фильтра (УФ и ИК фильтр)
3. Солнечная батарея
4. Сенсор дуги
5. Регулятор затемнения
6. Переключатель в режим шлифования
7. Регулятор чувствительности
8. Переключатель времени задержки
9. Отсек для батарей
10. Кнопка проверки работоспособности фильтра
11. Зуммер звуковой сигнализации низкого заряда батарей

PATRIOT

ВОЗМОЖНЫЕ НЕИСПРАВНОСТИ И МЕТОДЫ ИХ УСТРАНЕНИЯ

Светофильтр не затемняется или моргает во время сварки

- Загрязнено переднее защитное стекло (не снята зеленая защитная пленка)-снимите защитную пленку, протрите/замените защитное стекло
- Низкий сварочный ток - увеличьте чувствительность маски, увеличьте время задержки отключения светофильтра «DELAY»
- Загрязнены сенсоры дуги -почистите сенсоры

ТЕХНИЧЕСКОЕ ОБСЛУЖИВАНИЕ

В случае повреждения линзового блока (трещины, сколы, царапины, загрязнения) необходимо его заменить.

Протирайте маску мягкой тканью. Регулярно очищайте рабочие поверхности. Применение концентрированных моющих растворов не допускается. Датчики и солнечные батареи протирайте чистой тканью, смоченной метиловым спиртом. После чего производите протирку насухо, тканью, не содержащей волокон.

СООТВЕТСТВИЕ

Соответствие стандартам DIN, ISO, EN, CE, RoHS, ICS, GS, ANSI Z87.1

Произведено в соответствии с требованиями ТР ТС 019/2011 "О безопасности средств индивидуальной защиты"

Срок службы изделия составляет 5 лет. По окончании срока службы не выбрасывайте изделие в бытовые отходы! Отслужившее свой срок изделие нужно утилизировать в соответствии с Вашими региональными нормативными актами по утилизации техники и оборудования.