

**Не мешай,
я мешаю!**



**Блендер «2 в 1»
КТ-1344**

Если у вас возникнут трудности с использованием нашей техники, перед обращением в магазин просим позвонить на горячую линию Kitfort:

8-800-775-56-87

(пн-пт с 9:30 до 17:30 по московскому времени)

info@kitfort.ru

Мы расскажем про особенности работы прибора и проконсультируем по любым другим вопросам

Содержание

Общие сведения.....	4
Комплектация	4
Устройство блендера.....	5
Подготовка к работе и использование.....	6
Обслуживание, уход и хранение.....	9
Устранение неполадок	9
Технические характеристики	9
Меры предосторожности.....	10

Общие сведения

Блендер Kitfort КТ-1344 сочетает в себе функции двух устройств. Это стационарный блендер и измельчитель.

Блендер оснащен вместительной чашей с мерной шкалой объемом 1,5 литра. В крышке чаши есть отверстие, закрываемое колпачком, для добавления ингредиентов непосредственно во время работы. Корпус блендера выполнен из сочетания нержавеющей стали и пластика.

Для измельчения продуктов в комплекте поставляется измельчитель из нержавеющей стали.

Блендер оснащен тремя скоростями работы и импульсным режимом, который можно использовать для колки льда. Нужный режим работы выбирается регулятором на корпусе прибора. Резиновые ножки обеспечивают прочную фиксацию блендера на столе.

Для обеспечения безопасности блендер может работать только с установленной чашей или измельчителем. Если чаша установлена неправильно, мотор прибора не включится. Также в блендер установлена система защиты от перегрева.

Благодаря надежному двигателю мощностью 800 Вт, рассчитанному на длительный срок эксплуатации, и ножам с несколькими лезвиями из нержавеющей стали универсальный блендер может с успехом использоваться не только дома, но и в небольшом кафе или баре.

Прибор предназначен для приготовления пюре и детского питания, смузи, смешивания коктейлей, взбивания, измельчения, дробления, смешивания различных продуктов, приготовления фарша, колки льда и помола кофейных зерен.

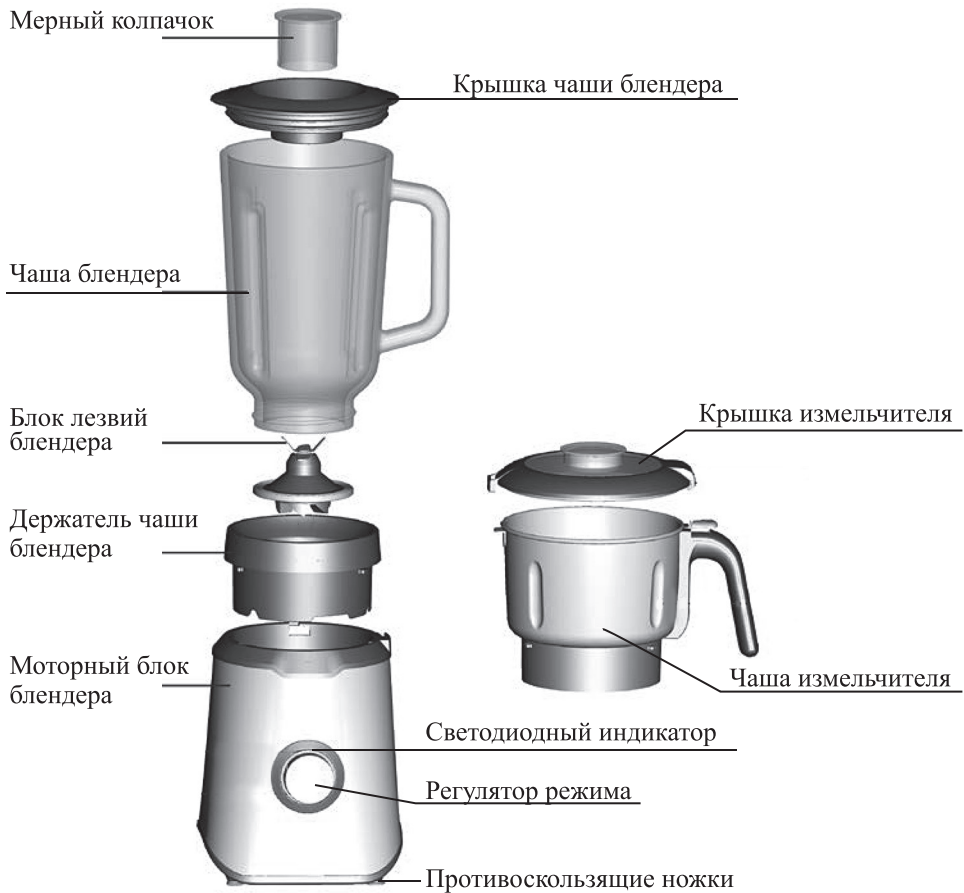
Внимание! При первом включении возможно появление запаха от сгорания заводских смазок и обгорания щеток в моторе. Это не является неисправностью. Для устранения запаха оставьте блендер включенным с чашей без крышки на 3 минуты.

Комплектация

1. Моторный блок — 1 шт.
2. Чаша блендера — 1 шт.
3. Крышка чаши — 1 шт.
4. Колпачок — 1 шт.
5. Чаша измельчителя — 1 шт.
6. Крышка измельчителя — 1 шт.
7. Руководство по эксплуатации — 1 шт.
8. Гарантийный талон — 1 шт.
9. Коллекционный магнит — 1 шт.*

* опционально.

Устройство блендера



Режимы:

P — импульсный режим

0 — выключено

1–3 — скорость работы от минимальной до максимальной

В импульсном режиме блендер работает, пока вы держите ручку. Если ее отпустить, она автоматически вернется в положение «0» (выключено).

Скорость вращения ножей в импульсном режиме соответствует максимальной скорости.

Подготовка к работе и использование

Перед первым применением или после длительного хранения вымойте все части прибора, кроме моторного блока, и высушите их.

Внимание! При первом включении возможно появление запаха от сгорания заводских смазок и обгорания щеток в моторе. Это не является неисправностью. Для устранения запаха оставьте блендер включенным с чашей без крышки на 3 минуты.

Блендер

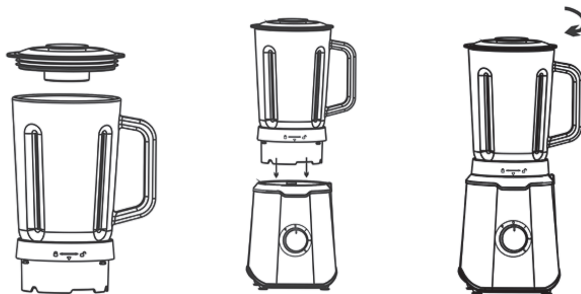
Блендер идеально подходит для смешивания фруктовых и фитнес-напитков, приготовления смузи, протеиновых смесей, молочных коктейлей, супов-пюре, соусов и детского питания.

Перед началом работы откройте крышку и положите в чашу ингредиенты. Закройте чашу крышкой. Выступ на крышке должен закрывать носик на чаше. В крышку установите мерный колпачок.

В процессе работы можно добавлять ингредиенты через отверстие для мерного колпачка.

Примечание. Отметка «MAX» на мерном колпачке соответствует 40 мл.

Установите чашу на моторный блок, и поверните ее по часовой стрелке до фиксации. Метка на чаше должна указывать на регулятор на моторном блоке. Если чаша установлена неправильно, мотор не включится.



Поверните регулятор в нужный режим. Блендер начнет смешивание. По окончании работы переведите регулятор в положение «0», отключите блендер от сети и дождитесь полной остановки лезвий.

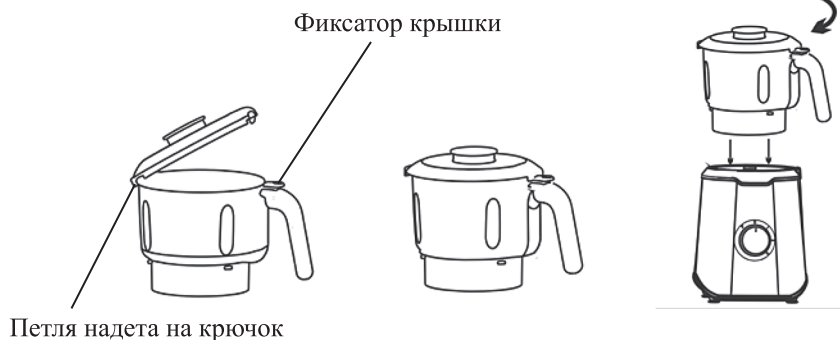
Затем снимите чашу, откройте крышку и перелейте ингредиенты.

Измельчитель

Измельчитель подходит для перемалывания и измельчения твердых ингредиентов, например, зерен кофе и перца, измельчения зелени, овощей и фруктов, приготовления фарша, колки льда.

Поместите ингредиенты в чашу. Держа крышку под 45° к чаше, наденьте петлю на крючок. Затем опустите крышку и нажмите на нее до щелчка. Если крышка не зафиксирована на чаше, то мотор блендера не включится.

Установите чашу на моторный блок, и поверните ее по часовой стрелке до фиксации. Метка на чаше должна указывать на регулятор на моторном блоке. Если чаша установлена неправильно, мотор не включится.



Поверните регулятор в нужный режим. По окончании работы переведите регулятор в положение «0», отключите блендер от сети и дождитесь полной остановки лезвий.

Затем снимите чашу измельчителя. Нажмите на фиксатор и снимите крышку. Переложите ингредиенты.

Советы и ограничения

Внимание!

Не превышайте максимальное время непрерывной работы в 3 минуты. После 3 минут работы или после 10 последовательных включений блендеру надо дать остыть в течение не менее 10 минут.

После выключения блендера всегда дождитесь полной остановки ножа. Всегда выключайте блендер перед снятием чаши.

Чаша блендера

Не переполняйте чашу. В чаше должно оставаться свободное место. Не закладывайте ингредиенты выше уровня максимального деления мерной шкалы. Если ингредиенты в процессе смешивания образуют много пены, уменьшите количество ингредиентов.

Не заливайте в чашу жидкость с температурой выше 80 °С. В противном случае чаша может треснуть.

Во время работы блендера можно добавить ингредиенты через отверстие в крышке, вытащив колпачок.

Для облегчения перемешивания и измельчения ингредиентов к ним лучше добавить некоторое количество жидкости. Если по рецепту ингредиенты должны быть смешаны с жидкостью, рекомендуется добавить ее в чашу вместе с ними.

Не рекомендуется смешивать ингредиенты объемом менее 0,2 л.

Используйте мерный колпачок для дозирования ингредиентов. Его объем составляет 50 мл. Отметка «MAX» на мерном колпачке соответствует 40 мл.



Kitfort

Измельчитель

Степень измельчения определяется его длительностью: чем дольше, тем мельче. Для получения помола разной степени зернистости работайте в импульсном режиме.

Не кладите в чашу измельчителя ингредиенты, которые могут вызвать повреждение прибора: кости, большие куски твердых продуктов, слишком твердые продукты и т.д.

Крупные ингредиенты порежьте на кусочки не более $1,5 \times 1,5 \times 1,5$ см.

При колке льда используйте импульсный режим. Включите импульсный режим на 1–2 секунды и выключите, сделайте перерыв на 0,5–1 секунду. Продолжайте процесс, пока не достигнете требуемого измельчения.

Не кладите льда более 100 г. Не используйте большие куски льда, т.к. это может привести к порче прибора.

Рецепты

Фруктовый коктейль

Очистите от кожуры 2 банана и порежьте на кусочки. Очистите от кожуры и сердцевину среднего размера яблоко, порежьте на четвертинки. Положите все ингредиенты в чашу, добавьте 2 столовые ложки с горкой замороженных ягод и сок 1 лимона.

Включите блендер на малую скорость, выньте из крышки чаши колпачок и, пока идет приготовление, медленно влейте в чашу через отверстие в крышке 0,5 л холодного нежирного молока. По истечении 2 минут выключите блендер. Коктейль готов. Его рекомендуется подавать сразу же после приготовления.

Картофельное пюре

Положите в чашу 400 г вареного очищенного картофеля, порезанного кусками, добавьте 20 г растительного масла. При желании можно добавить немного молока. Включите блендер на большую скорость и готовьте пюре 30–40 секунд.

Восстановленное молоко

Налейте в чашу 250 мл воды и положите 10 г молочного порошка. Включите малую скорость и перемешивайте в течение 20 секунд.

Томатный фреш

6–8 небольших томатов порежьте дольками. Положите несколько долек в чашу. Включите блендер на большую скорость и готовьте 4 минуты, постепенно добавляя остальные томаты. Если в самом начале положить в чашу много долек томатов, они могут застрять. В этом случае выключите блендер, перемешайте содержимое чаши и продолжите приготовление. В целях безопасности перед перемешиванием снимите чашу с моторного блока!

Размолотые сухари для панировки

Положите в чашу измельчителя 1–2 сухаря, разломленных на некрупные кусочки. Измельчайте на большой скорости около минуты.

Обслуживание, уход и хранение

Перед обслуживанием блендера не забудьте отключить его от сети электропитания.

Мойте чашу блендера и измельчитель сразу после использования. Не допускайте засыхания остатков пищи внутри чаши.

Для удаления остатков пищи из чаши налейте в нее немного воды с добавлением мощного средства, установите чашу на блендер и включите его на большую скорость на несколько секунд. Затем ополосните чашу водой. Так же можно очистить измельчитель.

Крышки, мерный колпачок можно мыть в посудомоечной машине при температуре не выше 60 °С. Чашу блендера и измельчитель не следует мыть в посудомоечной машине.

Не используйте для мытья агрессивные моющие средства и абразивные материалы. После мытья вытрите лезвия насухо.

Будьте осторожны при мытье лезвий, не пораньтесь, лезвия острые.

Блок лезвий требуется разбирать каждые 10–20 использований. Перед мытьем снимите с блока силиконовый уплотнитель. Тщательно промойте все части блока в теплой воде с мягким моющим средством. Перед сборкой полностью просушите блок лезвий.

Моторный блок протрите влажной, а затем сухой тканью. Не погружайте моторный блок в воду или другие жидкости. Если в моторный блок попала вода, хорошо просушите его перед включением.

Храните блендер в сухом и прохладном месте, недоступном для детей.

Устранение неполадок

Блендер не включается

Возможная причина	Решение
Вы неправильно установили чашу	Проверьте, чтобы метка на чаше указывала на регулятор на моторном блоке
Отсутствует напряжение в сети	Проверьте напряжение в сети
Вы неправильно установили чашу измельчителя или его крышку	Правильно установите чашу измельчителя и закройте ее крышкой, как описано в главе «Подготовка к работе и использование»

Если ваша ситуация не отображена выше, пишите нам на адрес info@kitfort.ru, приложив фотографии или видеофайлы, фиксирующие вашу проблему. Пришлите также фотографию наклейки с серийным номером, расположенную на дне или на задней части корпуса устройства.

Технические характеристики

1. Напряжение: 220–240 В, 50/60 Гц
2. Мощность: 800 Вт
3. Класс защиты от поражения электрическим током: II
4. Количество скоростей: 3
5. Скорость вращения ножей: 20500±15% об/мин
6. Рабочая емкость чаши блендера: 1,5 л
7. Рабочая емкость чаши измельчителя: 0,6 л
8. Материал чаши блендера: стекло
9. Материал чаши измельчителя: нержавеющей сталь
10. Материал ножей: нержавеющей сталь
11. Материал корпуса: нержавеющей сталь, пластик
12. Размер устройства: 180 × 200 × 392 мм
13. Размер упаковки: 355 × 216 × 320 мм
14. Вес нетто: 4,0 кг
15. Вес брутто: 4,5 кг

Срок службы: 2 года

Срок гарантии: 1 год

Товар сертифицирован



Производитель: Чжуншань Линк-Плас Илектрик Эплаенсис Ко., Лтд., 18 Тун Цзи Роуд, Дун Фэн, Чжун Шань, Гуандун 528425, Китай.

Импортер: ООО «Аэро-Трейд». 197022, г. Санкт-Петербург, Инструментальная ул., д. 3, лит. X, офис 1.

Страна происхождения: Китай.

Уполномоченная организация для принятия претензий на территории РФ: ООО «Аэро-Трейд». 197022, г. Санкт-Петербург, Инструментальная ул., д. 3, лит. X, офис 1.

Горячая линия производителя: 8-800-775-56-87 (пн-пт с 9:30 до 17:30 по московскому времени), info@kitfort.ru.

Адреса сервисных центров вы можете узнать у оператора горячей линии или на сайте kitfort.ru

Требуется особая утилизация. Во избежание нанесения вреда окружающей среде необходимо отделить данный объект от обычных отходов и утилизировать его наиболее безопасным способом, например, сдать в специальные места по утилизации.

Месяц и год изготовления указаны на нижней стороне упаковочной коробки.

Производитель имеет право на внесение изменений в дизайн, комплектацию, а также в технические характеристики изделия в ходе совершенствования своей продукции без дополнительного уведомления об этих изменениях.

Меры предосторожности

Пожалуйста, внимательно прочтите инструкцию по эксплуатации. Обратите особое внимание на меры предосторожности. Всегда держите инструкцию под рукой.

1. Устройство предназначено для использования в бытовых условиях и может применяться в квартирах, загородных домах, гостиничных номерах, офисах и других подобных местах для непромышленной и некоммерческой эксплуатации.
2. Используйте устройство только по назначению и в соответствии с указаниями, изложенными в данном руководстве. Нецелевое использование устройства будет считаться нарушением условий надлежащей эксплуатации.
3. Перед подключением устройства к электрической розетке убедитесь, что параметры электропитания, указанные на нем, совпадают с параметрами используемого источника питания.
4. Для предотвращения поражения электрическим током не погружайте устройство в воду и другие жидкости.
5. Не переносите прибор, взявшись за шнур питания. Не тяните за шнур питания при отключении вилки от розетки.
6. Не используйте устройство, если шнур питания, вилка или другие части прибора повреждены. Во избежание поражения электрическим током не разбирайте устройство самостоятельно — для его ремонта обратитесь к квалифицированному специалисту. Помните, неправильная сборка устройства повышает опасность поражения электрическим током при эксплуатации.
7. Детям, людям с ограниченными физическими, сенсорными или умственными способностями, а также лицам, не обладающим достаточными знаниями и опытом, разрешается пользоваться прибором только под контролем лиц, ответственных за их безопасность, или после инструктажа по эксплуатации устройства. Не позволяйте детям играть с прибором.
8. Контролируйте работу блендера, когда рядом находятся дети или домашние животные.
9. Не включайте блендер с пустой чашей или измельчителем. Это может привести к повреждению устройства.
10. Не оставляйте работающий блендер без присмотра. Выключите его и отключите от сети, если не используете прибор длительное время или перед проведением обслуживания.
11. Лезвия острые. Не порежьтесь.
12. Перед заменой принадлежностей или дополнительных деталей, которые движутся во время работы, необходимо выключить устройство и отключить его от сети электропитания. После выключения дождитесь полной остановки ножа.
13. Не снимайте крышку с чаши во время работы. Для добавления ингредиентов во время работы предназначено отверстие в крышке, закрываемое колпачком
14. Устанавливайте блендер только на устойчивую горизонтальную поверхность на расстоянии не менее 10 см от стены и края стола.
15. Не пытайтесь обойти блокировку включения устройства.
16. Не допускайте падения прибора и не подвергайте его ударам.
17. Храните устройство в недоступных детям местах.
18. Используйте только предлагаемые производителем аксессуары или комплектующие. Использование иных дополнительных принадлежностей может привести к поломке устройства или получению травм.



Всегда что-то новенькое!

Kitfort — современный и креативный бренд, который предлагает покупателям не только качественные товары по выгодной цене, но и радует подарками, конкурсами и живым интерактивом! Тысячи пользователей следят за нашими обновлениями и розыгрышами в социальных сетях. Присоединяйтесь к нам и вы!

Приветствуем вас в нашей группе «ВКонтакте»! Каждую неделю мы разыгрываем там десятки призов бытовой техники Kitfort. Участвуйте в морских боях, лотереях, творческих конкурсах и делайте репосты. Адрес группы: vk.com/kitfort

Если вы любите смотреть видео, введите в поиске YouTube: «Kitfort Show» и наслаждайтесь веселыми скетчами на нашем канале. В каждом новом выпуске мы разыгрываем самые популярные товары и новинки компании за комментарии от подписчиков. А содержание видеороликов заставит вас от души посмеяться и стать нашим другом и ценителем того, что мы делаем.

Подписывайтесь и будьте в деле вместе с Kitfort!

info@kitfort.ru

8-800-775-56-87