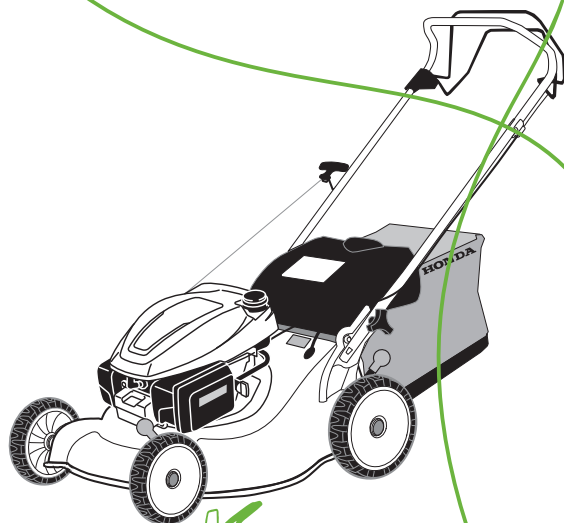


HONDA

РУКОВОДСТВО ПО ЕКСПЛУАТАЦИИ ГАЗОНОКОСИЛКИ

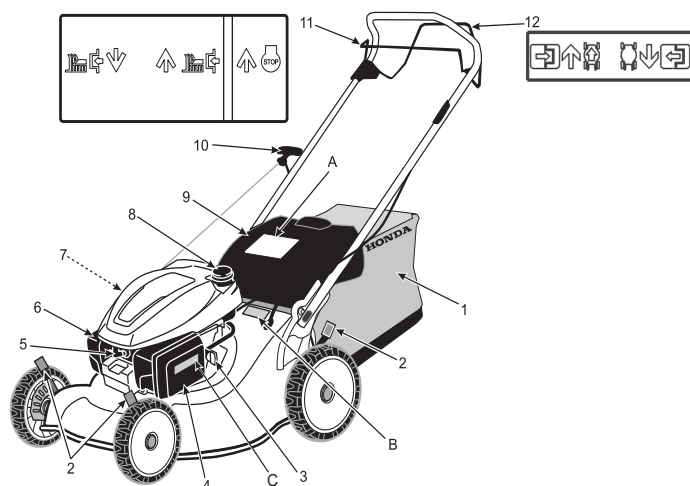
lzy

HRG416C1 PKEH, SKEH
HRG466C1 PKEH, SKEH, SKEP
HRG536C9 SKEH



ОБЩАЯ ИНФОРМАЦИЯ. ОСНОВНЫЕ УЗЛЫ И ДЕТАЛИ

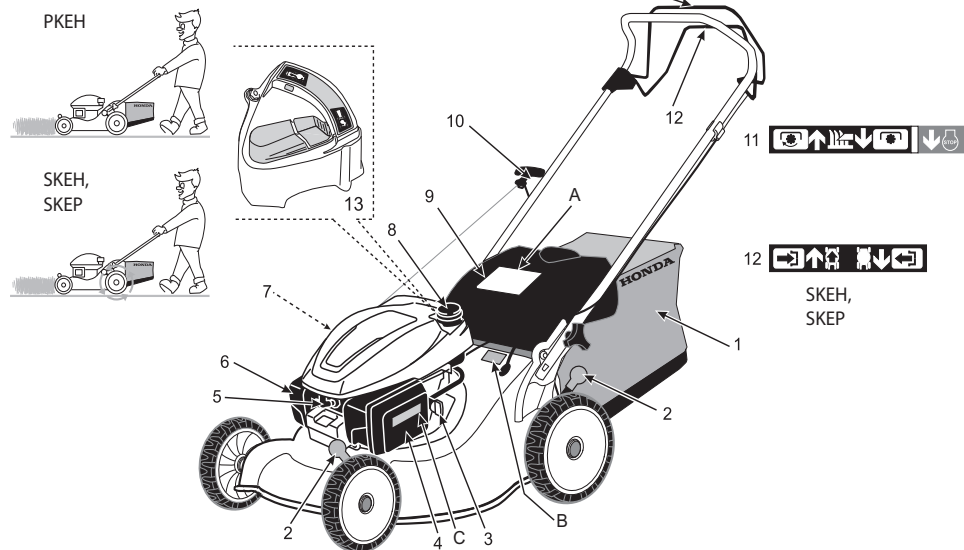
HRG536C9



1. Мешок для травы
 2. Регулятор высоты покоса
 3. Топливный клапан
 4. Воздушный фильтр
 5. Свеча зажигания
 6. Глушитель
 7. Крышка картера с масляным щупом
 8. Крышка заправочной горловины топливного бака
 9. Защитный щиток
 10. Ручка стартера
 11. Рычаг управления ножами и табличка (для пуска и выключения ножей)
 12. Рычаг управления колесами и табличка (управление приводом задних колёс)
-
- A. Табличка-предупреждение (см. стр. 14)
 - B. Идентификационная табличка (см. стр. 14)
 - C. Табличка-предупреждение (см. стр. 14)

ОБЩАЯ ИНФОРМАЦИЯ. ОСНОВНЫЕ УЗЛЫ И ДЕТАЛИ

HRG416C1/466C1



1. Мешок для травы
 2. Регулятор высоты покоса
 3. Топливный клапан
 4. Воздушный фильтр
 5. Свеча зажигания
 6. Глушитель
 7. Крышка картера с масляным щупом
 8. Крышка заправочной горловины топливного бака
 9. Защитный щиток
 10. Ручка стартера
 11. Рычаг управления ножами и табличка (для пуска и выключения ножей)
 12. Рычаг управления колесами и табличка (управление приводом задних колёс) (SKEH, SKEP)
 13. Переключатель для мульчирования (SKEP)
-
- A. Табличка-предупреждение (см. стр. 14)
 - B. Идентификационная табличка (см. стр. 14)
 - C. Табличка-предупреждение (см. стр. 14)



Этот символ означает «внимание» при выполнении определенных операций. Пожалуйста, ознакомьтесь с правилами безопасности на стр. 12 и с соответствующими разделами, отмеченными символом, приведенным слева от рисунков.



Моторное масло
SAE 10W-30
категории SE или выше
по классификации API



Топливо
Бензин с октановым
числом не ниже 91
по исследовательскому
методу (неэтилированный)



Свеча зажигания
NGK BPR5 ES

ПОДГОТОВКА К РАБОТЕ

<p>A1 B5</p>	<p>HRG416C1/ 466C1</p>	<p>HRG416C1/ 466C1</p>
<p>HRG536C9</p>	<p>HRG536C9</p>	
<p>B3 C20 D5</p>	<ul style="list-style-type: none"> ПРЕДУПРЕЖДЕНИЕ! Бензин огнеопасен. Останавливайте двигатель перед тем, как производить заправку топливом. 	
		<p>D6</p>




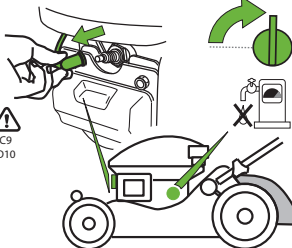
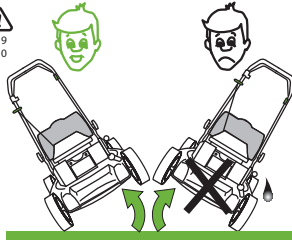



ЭКСПЛУАТАЦИЯ

<p>HRG466C1 SKEP</p>	<p>HRG466C1 SKEP</p>

ЗАПУСК ДВИГАТЕЛЯ

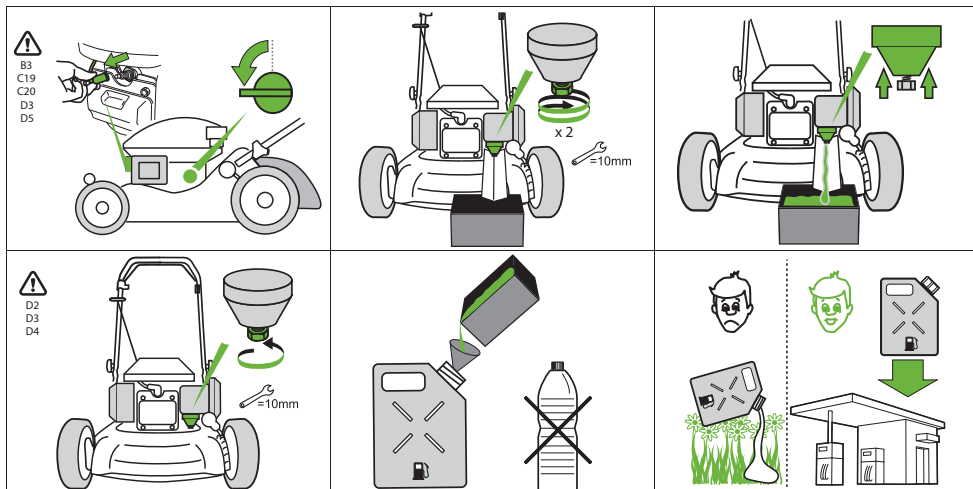
<p>⚠️ HRG416C1/466C1 SKEH, C14 HRG466C1 C15 C16 SKEP C17</p> <p>HRG416C1/466C1 PKEH</p>	<p>⚠️ C14 C15 C16 C17</p> <p>1</p> <p>HRG536C9</p>	<p>⚠️ C14 C15 C16 C17</p> <p>2</p>
<p>HRG416C1/466C1 SKEH, HRG466C1 SKEP</p>	<p>HRG536C9</p>	<p>HRG416C1/466C1 PKEH</p>

ЗАВЕРШЕНИЕ РАБОТЫ

<p>⚠️ A1 C11 C20</p>  <p>HRG416C1/466C1 SKEH, HRG466C1 SKEP</p> 	<p>⚠️ A1 C11 C20</p> <p>HRG536C9</p> 	 <p>⚠️ C9 D10</p>
<p>⚠️ C19 C10</p> 	<ul style="list-style-type: none"> • При снятии и установке ножей, а также при очистке кожуха необходимо использовать плотные перчатки. Снимите наконечник со свечи зажигания. 	<p>⚠️ B3 C19 D8</p> <p>HRG466C1 SKEP</p>  <p>HRG416C1/466C1 SKEH, PKEH HRG536C9</p> 
<p>⚠️ D6</p> 		

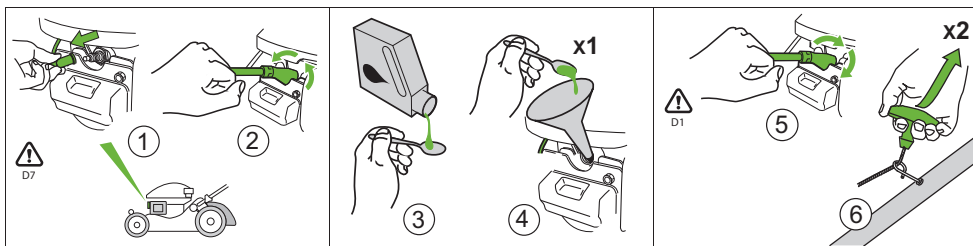
ХРАНЕНИЕ

- Если предполагается постановка газонокосилки на хранение более чем на 30 дней, сначала необходимо выполнить следующие работы.



СПИРТОСОДЕРЖАЩЕЕ ТОПЛИВО

- Если вы намерены использовать смесь бензина со спиртом, убедитесь, что октановое число этой смеси не ниже значения, рекомендованного компанией Honda (91). Запрещается использовать смеси, содержащие более 10% этанола, либо смеси, содержащие метанол, в которых отсутствуют растворители и ингибиторы, снижающие коррозионную активность метанола. Если смесь содержит метанол с добавлением растворителей и ингибиторов коррозии, то в бензине не должно содержаться более 5% метанола.

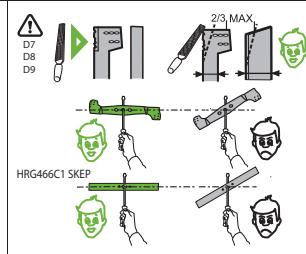
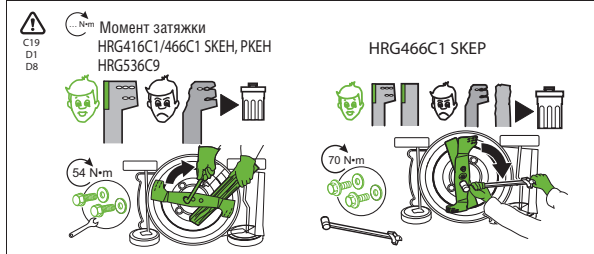
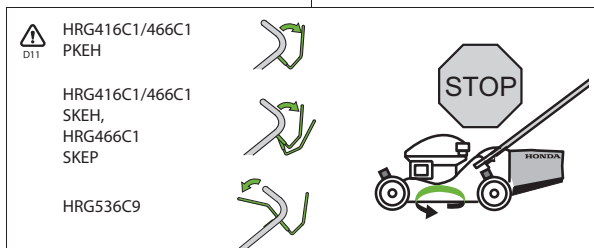
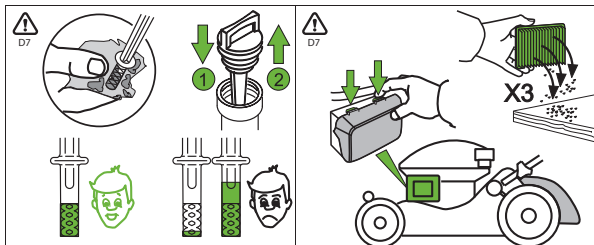


- Чтобы избежать риск возгорания, дайте двигателю остыть перед тем как поставить газонокосилку на хранение.

ТЕХНИЧЕСКОЕ ОБСЛУЖИВАНИЕ

- Выключайте двигатель и снимайте наконечник со свечи зажигания перед выполнением любых работ под кожухом ножей или в туннеле выгрузки. Запрещается эксплуатация изделия, имеющего поврежденные или изношенные детали. При снятии, установке или выполнении других операций с ножами надевайте толстые перчатки.

ПЕРЕД КАЖДЫМ ИСПОЛЬЗОВАНИЕМ



РАЗ В ГОД ИЛИ КАЖДЫЕ 100 МОТОЧАСОВ

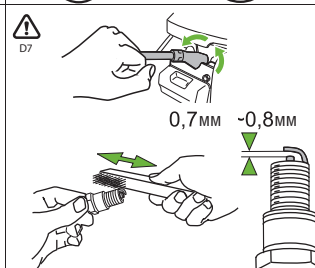
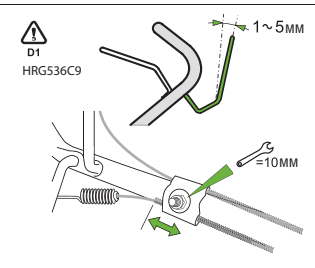
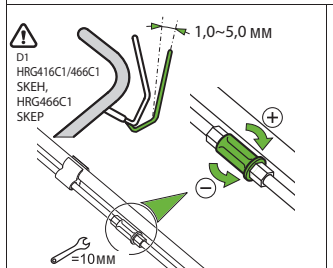
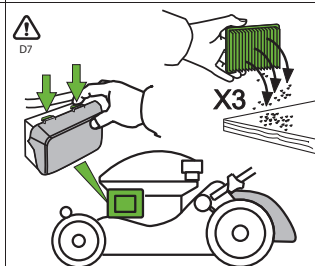
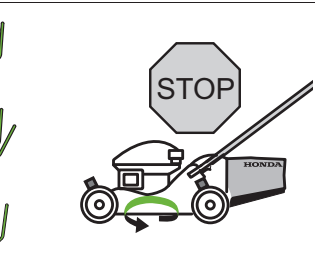
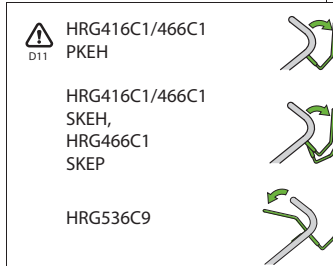
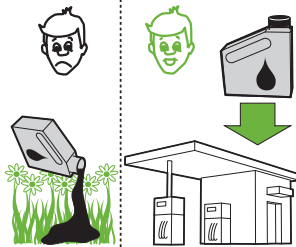
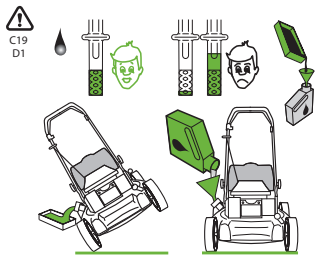
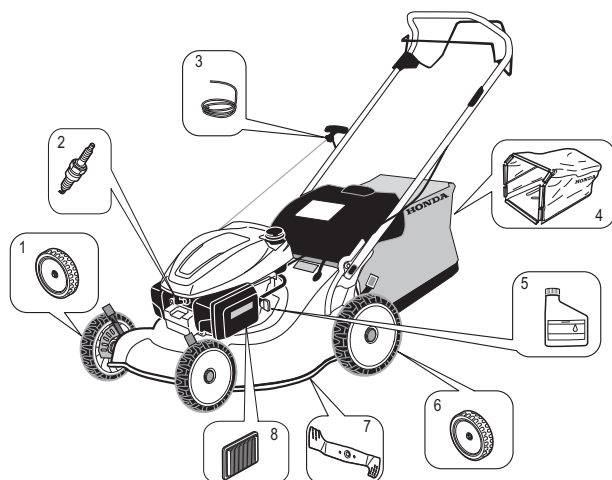


ГРАФИК ПРОВЕДЕНИЯ ТЕХНИЧЕСКОГО ОБСЛУЖИВАНИЯ

		Периодичность					
		Перед каждым использованием	Через первые 5 моточасов или в первый месяц работы	Через первые 25 моточасов	Каждые 6 месяцев или 50 моточасов	Каждый год или 100 моточасов	Каждые 2 года или 150 моточасов
Затяжка болтов ножей	Проверка	●					
Состояние ножей (Деформация/повреждения)	Проверка	●					
Травосборник	Проверка	●					
Моторное масло	Проверка	●					
	Замена		●(4)		●(4)		
Воздушный фильтр	Проверка	●					
	Чистка			●(1)	●(1)		
	Замена						●
Свеча зажигания	Проверка / Чистка					●	
	Замена						●
Тормозная колодка маховика	Проверка	●(2)(5)			●(2)(5)		
Трос тормоза маховика	Проверка	●(2)(5)				●(2)(5)	
Трос включения привода колёс	Проверка		●(3)	●(3)	●(3)		
Зазор в клапаном механизме	Проверка					●(5)	
Вентиляционные отверстия стартера	Проверка					●(1)	
Топливный бак / топливный фильтр	Проверка					●(5)	
Приводной ремень	Проверка						●(5)
Топливный шланг	Проверка	Проверка каждые 2 года и замена при необходимости (5)					

- (1) Проводите обслуживание чаще при работе в пыльных районах.
- (2) При остановке ножей (двигателя) более чем через 3 сек. проведите проверку и регулировку.
- (3) Проведите регулировку / замену при необходимости
- (4) Обслуживание данных узлов должно проводиться официальным дилером Honda.
- (5) Несоблюдение данного графика технического обслуживания может привести к поломкам, не покрываемым гарантией производителя.

ИНФОРМАЦИЯ



ЗАПАСНЫЕ
ЧАСТИ

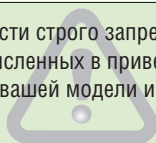


		HRG536C9
		SKEN
1		44710-VL0-L02
2		98079-55846
3		28462-Z0L-V71
4		81320-VL0-N50
5		08221-888-061HE
6		42710-VE2-M02
7		72511-VG0-C51
8		17211-Z8B-901

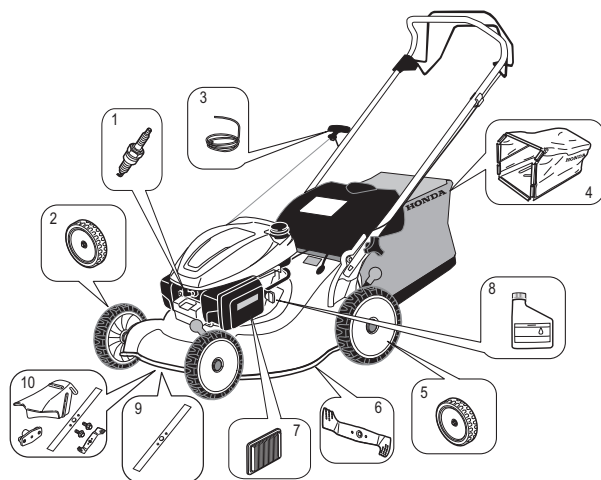


A2
C4
C22
D3

- В интересах вашей безопасности строго запрещается устанавливать любые другие запасные части, кроме перечисленных в приведенной выше таблице, поскольку они специально разработаны для вашей модели и варианта исполнения самоходной газонокосилки.



ИНФОРМАЦИЯ



ЗАПАСНЫЕ
ЧАСТИ

АКСЕССУАРЫ

		HRG416C1		HRG466C1		
		SKEH	PKEH	SKEH	PKEH	SKEP
1				98079-55846		
2				44710-VH3-R10		
3				28462-ZOL-V71		
4		81320-VH3-R11		81320-VH4-R11		
5		42710-VH3-R20	42710-VH3-R10	42710-VH3-R20	42710-VH3-R10	42710-VH3-R20
6		72511-VH3-R10		72511-VH4-R10		72511-VH4-R50
7				17211-Z8B-901		
8				08221-888-061HE		
9						72531-VH4-R50
10		06762-VH3-R21	-	06762-VH4-R21	-	-

ПРАВИЛА ТЕХНИКИ БЕЗОПАСНОСТИ

ПРЕДУПРЕЖДЕНИЕ

Несоблюдение правил техники безопасности при эксплуатации газонокосилки может стать причиной тяжелых телесных повреждений.

ОБУЧЕНИЕ

- A1. Перед началом эксплуатации газонокосилки внимательно прочитайте данное Руководство. Перед тем как приступить к работе, ознакомьтесь с органами управления газонокосилки и тем, как пользоваться ими. Запомните способ быстрой остановки двигателя в экстренных ситуациях.
- A2. Используйте газонокосилку только по ее прямому назначению – для скашивания и сбора травы. Использование изделия не по назначению опасно и может привести к его повреждению.
- A3. Не допускайте к работе с газонокосилкой детей и лиц, не ознакомленных с данным Руководством. Местное законодательство может устанавливать минимальный возраст оператора изделия.
- A4. Запрещается производить скашивание травы, если рядом находятся другие люди, особенно дети, или домашние животные. Запрещается использовать газонокосилку лицам в нездоровом или утомленном состоянии, а также лицам, находящимся под воздействием лекарств, алкоголя, наркотиков либо других веществ, которые ухудшают реакцию и способность к концентрации внимания. При возникновении неблагоприятных погодных условий, таких как гроза или сильный ветер, прекращайте работу.
- A5. Помните, что владелец или оператор газонокосилки несет ответственность за причинение травм, а также повреждение или выход из строя собственности, принадлежащей другим людям.
- A6. Не вносите изменения в конструкцию газонокосилки. Это может стать причиной несчастного случая или поломки машины. Вмешательство в конструкцию газонокосилки влечет к аннулированию ее европейского сертификата

ПОДГОТОВКА

- B1. При эксплуатации изделия носите прочную обувь с нескользящей подошвой и длинные брюки. Не работайте босиком или в открытой обуви. Во время работы не надевайте цепочки, браслеты и свободную одежду со шнуровкой, а также шейные платки или галстуки. Длинные волосы убирайте назад. Всегда надевайте шумозащитный шлем.
- B2. Внимательно осмотрите площадку, на которой будете работать, и очистите ее от всех предметов, которые могут быть сброшены ножами (камней, веток, кусков проволоки, костей и т.д.).

B3. ПРЕДУПРЕЖДЕНИЕ! Бензин огнеопасен.

- Храните топливо только в специально предназначенных для этого емкостях.
- Производите заправку на открытом воздухе и не курите во время заправки или работы с топливом.
- Запрещается открывать пробку топливного бака и доливать бензин при работающем или не остывшем двигателе газонокосилки.
- Если вы разлили бензин, не пытайтесь запустить двигатель, отведите газонокосилку от этого места и избегайте любых действий, которые могут вызвать воспаление, пока следы топлива не испарятся.
- Плотнo закройте пробку топливного бака и пробку емкости с топливом.
- Перед тем как наклонять газонокосилку для обслуживания ножей или слива масла, предварительно слейте бензин из топливного бака.

B4. Поврежденный глушитель подлежит замене.

B5. Перед началом работы всегда проводите осмотр изделия, особое внимание обращая на ножи, болты крепления ножей и шнек, чтобы убедиться в отсутствии износа и повреждений. Заменяйте изношенные или поврежденные ножи и болты крепления в комплекте, чтобы не нарушить балансировку.

ЭКСПЛУАТАЦИЯ

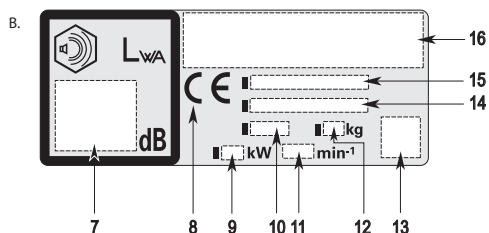
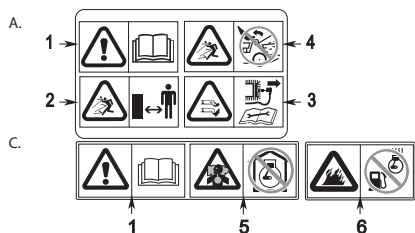
- C1. Не включайте двигатель в закрытом пространстве, где может расти концентрация оксида углерода.
- C2. Работайте с газонокосилкой только в дневное время или при достаточном уровне искусственного освещения.
- C3. При возникновении неблагоприятных погодных условий, таких как гроза или сильный ветер, прекращайте работу.
- C4. По возможности, не работайте с газонокосилкой на мокрой траве.
- C5. При работе с газонокосилкой сохраняйте безопасную дистанцию до ножей, определяемую длиной рукоятки.
- C6. При управлении газонокосилкой перемещайтесь шагом. Не допускайте ситуаций, при которых самоходная газонокосилка тащила бы вас за собой.
- C7. При работе на склонах сохраняйте равновесие. Работайте, передвигаясь поперек склона; не работайте вдоль склона (вверх или вниз).
- C8. Помните, что владелец или оператор газонокосилки несет ответственность за последствия любых ситуаций, связанных с повреждением или выходом из строя собственности, принадлежащей другим людям, а также с причинением вреда здоровью людям. Ответственностью оператора является оценка потенциальной опасности участка, на котором должны проводиться работы, а также принятие необходимых мер по обеспечению собственной безопасности, а также безопасности других лиц, особенно на склонах, скользких и неустойчивых грунтах, а также при проведении работ в непосредственной близости от ям, канав и иных сложных участков.
- C9. Не работайте на склонах, уклон которых превышает 20°.
- C10. Будьте особенно внимательны, двигаясь при работе спиной.
- C11. Останавливайте нож газонокосилки, когда наклоняете ее для перемещения на другое место, когда пересекаете участки без травы или транспортируете газонокосилку к месту или с места работы.

- C12. Запрещается работать с газонокосилкой, имеющей поврежденный отбойный щиток или кожух ножей, либо вообще не имеющей таких защитных деталей, как отбойный щиток или травосборник.
- C13. Не изменяйте положение регулятора двигателя и не увеличивайте частоту вращения вала двигателя выше максимально допустимой.
- C14. Перед пуском двигателя отключайте органы управления ножами и рычаг сцепления ходового механизма.
- C15. При пуске двигателя соблюдайте рекомендации и держите ноги на безопасном расстоянии от ножей.
- C16. Не наклоняйте газонокосилку при пуске двигателя. Запускайте газонокосилку на ровной горизонтальной поверхности, где нет высокой травы или препятствий.
- C17. Следите, чтобы руки и ноги находились на удалении от вращающихся деталей газонокосилки. Не запускайте двигатель, находясь перед окном выгрузки травы.
- C18. Запрещается поднимать или переносить газонокосилку с работающим двигателем.
- C19. Останавливайте двигатель и снимайте наконечник со свечи зажигания в следующих случаях:
- Перед выполнением любых работ под кожухом ножей или в туннеле выгрузки.
 - Перед проведением работ по проверке, очистке или ремонту газонокосилки.
 - После удара ножа о посторонний предмет. Перед каждым пуском двигателя и началом работы проверяйте газонокосилку на отсутствие повреждений. В случае выявления повреждений устраняйте их до начала работы.
 - Если газонокосилка начинает ненормально вибрировать, немедленно установите причину вибрации и выполните необходимый ремонт.
- C20. Двигатель необходимо останавливать в следующих случаях:
- Когда вы оставляете газонокосилку без присмотра.
 - Перед заправкой топливом.
 - При установке или снятии травосборника.
 - Перед регулировкой высоты скашивания.
- C21. Перекройте подачу топлива, закрыв топливный кран.
- C22. Использование любых деталей, помимо рекомендованных в данном Руководстве, может привести к выходу газонокосилки из строя. Такие повреждения не покрываются гарантией.
- C23. Если направляющий рычаг двигается с трудом или если рычаг не фиксируется полностью, выполните следующие действия:
При заглушенном двигателе поднимите отбойный щеток и удалите срезанную траву, скопившуюся вокруг заслонки.
- C24. ВНИМАНИЕ!**
В настоящем Руководстве указаны максимальные уровни шума и вибраций при работе изделия. Нарушение балансировки ножей, повышенная скорость движения и пренебрежение техническим обслуживанием существенно влияют на уровни шума и вибраций. Поэтому необходимо принимать все необходимые меры для предотвращения любых последствий высокого уровня шума и вибраций; своевременно обслуживайте газонокосилку, используйте шумозащитный шлем. Во время работы делайте перерывы.

ТЕХНИЧЕСКОЕ ОБСЛУЖИВАНИЕ, ХРАНЕНИЕ И ТРАНСПОРТИРОВКА

- D1. Для поддержания изделия в рабочем состоянии следите за тем, чтобы все винты, болты и гайки были надежно затянуты. Регулярное обслуживание необходимо для обеспечения безопасности оператора и исправности изделия.
- D2. Запрещается хранить газонокосилку, в баке которой осталось топливо, или в помещении, где возможно воспламенение паров топлива от открытого пламени, искр или источника высокой температуры.
- D3. Давайте двигателю остыть, перед тем как поставить газонокосилку на хранение в закрытое помещение.
- D4. Для снижения риска воспламенения очищайте газонокосилку, особенно двигатель, глушитель и пространство вокруг топливного бака от травы, листьев и излишков масла.
Не оставляйте контейнеры с растительным материалом в здании или вблизи него.
- D5. При необходимости слива топлива из топливного бака производите слив на открытом воздухе после остывания двигателя.
- D6. Регулярно проверяйте травосборник на отсутствие износа или повреждений.
- D7. Запрещается эксплуатация изделия, имеющего поврежденные или изношенные детали. Изношенные или поврежденные детали не подлежат ремонту и должны быть заменены. Заменяйте изношенные или поврежденные детали только на оригинальные детали Honda.
Ножи всегда должны иметь маркировку Honda и соответствующий каталожный номер. Использование деталей несоответствующего качества может привести к выходу изделия из строя и поставить вашу безопасность под угрозу.
- D8. При снятии и установке ножей, а также при очистке кожуха необходимо использовать плотные перчатки.
При затяжке или ослаблении винтов ножей используйте деревянный брусок для предотвращения их проворачивания.
- D9. При заточке ножей следите за тем, чтобы не нарушалась их балансировка.
- D10. При погрузке и разгрузке газонокосилки используйте погрузочную платформу или воспользуйтесь помощью другого человека.
При транспортировке установите самоходную газонокосилку горизонтально, закройте топливный кран, снимите наконечник со свечи зажигания и закрепите газонокосилку фиксирующими стропами.
- D11. Убедитесь, что после отпущения рычага управления ножами двигатель и ножи останавливаются достаточно быстро. Проверку накладки тормоза маховика выполняйте каждый год или каждые 100 моточасов, в зависимости от того, какое условие наступит раньше.

ПРЕДУПРЕЖДАЮЩИЕ ТАБЛИЧКИ



1. **ПРЕДУПРЕЖДЕНИЕ:** Прочитайте Руководство по эксплуатации перед тем, как использовать самоходную газонокосилку.
2. Риск выбрасывания предметов из-под ножей: Во время работы газонокосилки не допускайте присутствие посторонних вблизи места работы.
3. Опасность травмирования. Вращающиеся ножи: Не просовывайте руки или ноги внутрь кожуха ножей. Перед выполнением работ по техническому обслуживанию или ремонту снимайте наконечник со свечи зажигания.
4. Запрещается эксплуатация изделия без отбойного щитка или травосборника.
5. Двигатель выделяет ядовитый оксид углерода. Не запускайте двигатель в закрытых помещениях.
6. Бензин огнеопасен. Останавливайте двигатель перед тем, как производить заправку топливом.

В. СЕРТИФИКАЦИОННАЯ ТАБЛИЧКА

7. Уровень звукового давления
8. Сертификационная табличка CE
9. Номинальная мощность в киловаттах
10. Год выпуска
11. Рекомендованная частота вращения коленчатого вала двигателя в мин⁻¹
12. Масса в килограммах (без топлива)
13. QR-код
14. Серийный номер
15. Модель - Тип
16. Название и адрес компании-производителя

ТЕХНИЧЕСКИЕ ХАРАКТЕРИСТИКИ

		HRG416C1		HRG466C1			HRG536C9
		PKEN	SKEN	PKEN	SKEN	PKEN	SKEN
Габаритные размеры	мм	1415x453x980	1440x453x980	1445x497x980	1470x497x980	1470x497x980	1580x582x1060
Сухая масса	кг	28	30	29	31	32	36
Ширина полосы скашивания	см	41		46			53
Установка высоты срезания травы	мм	6 (20 ~ 74)					6 (19 ~ 80)
Вместимость травосборника	л	42		50			66
Двигатель: 4-тактный, одноцилиндровый, с верхним расположением клапанов		GCV145H					GCV170H
Полезная мощность двигателя (*)	кВт/мин ⁻¹	3.1 / 3600					3.6 / 3600
Номинальная мощность двигателя	кВт/мин ⁻¹	2.7 / 2900		2.7 / 3800			3.2 / 2850
Номинальная частота вращения коленчатого вала двигателя	мин ⁻¹	2900 ⁰ ₋₁₀₀		2800 ⁰ ₋₁₀₀			2850 ⁰ ₋₁₀₀
Передача переднего хода	м/с	-	0.92	-	0.89		0.77
Заправочная емкость топливного бака	л	0.91					
Расход топлива	л/ч	1.1					1.2
Заправочная емкость системы смазки двигателя	л	0.40					
Выброс двуокси углерода (CO2) (смотри "Информация о CO2")		www.honda-engines-eu.com/co2					
Уровень звукового давления на уровне ушей оператора (в соответствии с нормами EN ISO5395-2:2013 + A1:2016 + A2:2017) Погрешность измерения	дБ (A)	79.40	80.80	81.10	80.80	81.40	85.80
	дБ (A)	1.00					
Измеренная звуковая мощность (в соответствии с нормами 2000/14/EC, 2005/88/EC) Погрешность измерения	дБ (A)	91.94	92.86	92.12	93.24	93.46	96.06
	дБ (A)	0.88	0.64	1.21	0.80	0.64	0.74
Гарантированная звуковая мощность (в соответствии с нормами 2000/14/EC, 2005/88/EC)	дБ (A)	94	95	94	95		98
Тест на вибрацию (в соответствии с нормами EN ISO 5395-2:2013 + A1:2016 + A2:2017) Погрешность измерения (EN12096: 1997 Annex D)	м/с ²	4.33	3.45	2.32	2.66	3.20	5.56
	м/с ²	1.95	0.66	0.45	1.17	1.08	2.24
Среднеквадратичное значение коррективного виброускорения Погрешность измерения	м/с ²	3.8					
	м/с ²	0.3					

(*) Номинальная мощность двигателя, указанная в этом документе, является полезной мощностью, полученной на серийном двигателе GCV145H (для моделей HRG416C1/466C1) и двигателе GCV170H (для модели HRG536C9), и измеренной в соответствии со стандартом SAE J1349 при 3600 мин⁻¹ (номинальная мощность). Показатели серийных двигателей могут отличаться от этих значений. Фактическая мощность двигателя, установленного на газонокосилке, будет зависеть от ряда факторов, включая частоту вращения коленчатого вала двигателя при работе, условия окружающей среды, качество обслуживания и т.д.

A stylized green plant with three flowers. One flower is at the top, one is in the middle, and one is on the right. The stems are thin and curved.

HONDA

The Power of Dreams

A silhouette of various green plants and foliage at the bottom of the page, including grass, heart-shaped leaves, and a daisy-like flower.

EAC

POMHRG416C1/466C1/536C9