

Панасоник Тайвань Ко., Лтд.  
Панасонік Тайвань Ко., Лтд.  
Панасоник Тайвань Ко., Лтд.  
Պանասոնիկ Թայվան Կո., Լտդ.  
Панасоник Тайвань Ко., Лтд.

**Panasonic Taiwan Co., Ltd.**

<http://www.panasonic.com>

© Panasonic Taiwan Co., Ltd. 2019



VZ50K288  
MX0719W0

TQ

# Panasonic®

## ИНСТРУКЦИЯ ПО ЭКСПЛУАТАЦИИ ІНСТРУКЦІЯ З ЕКСПЛУАТАЦІЇ ПАЙДАЛАНУ НҰСҚАУЛАРЫ ՇԱՀԱԳՈՐԾՄԱՆ ՀՐԱՀԱՆԳՆԵՐ ИШТЕТҮҮ БОЮНЧА НУСКАМА

**Блендер** (для домашнего использования)

**Блендер** (для побутового використання)

**Блендер** (түрмыста пайдалану)

**Շոտորակիչ** (Տնային օգտագործման համար)

**Блендер** (Үйдө колдонуу үчүн)

Модель №. **MX-EX1561**



Русский

Українська

Қазақ

Հայերեն

Кыргызча

Благодарим за приобретение изделия Panasonic.

- Внимательно ознакомьтесь с этой инструкцией, чтобы правильно и безопасно использовать изделие.
- Перед началом использования прибора, **особенно внимательно ознакомьтесь с разделами "Меры безопасности" и "Важная информация" (С. RU2 - RU4).**
- Сохраните Инструкцию по эксплуатации для будущего использования.
- Компания Panasonic не несет ответственность в случаях ненадлежащего использования бытового электроприбора и несоблюдения этой инструкции.

## Содержание

Меры безопасности .....	RU2
Важная информация.....	RU4
Наименования деталей и инструкция .....	RU5
Перед использованием.....	RU5
Использование блендера .....	RU6
Очистка и уход.....	RU7
Предохранительное устройство .....	RU7
Защита от перегрузки и перегрева.....	RU7
Поиск и устранение неисправностей .....	RU8
Технические характеристики.....	RU8
Информация .....	RU9

## Меры безопасности

Обязательно следуйте данной инструкции.

Чтобы снизить риск получения травмы, поражения электрическим током или пожара, соблюдайте нижеуказанные инструкции.

- Следующие символы свидетельствуют о степени вреда и ущерба в случае ненадлежащего использования изделия.



### СТРОГОЕ ПРЕДУПРЕЖДЕНИЕ:

Указывает на потенциальный риск, который может привести к серьезной травме или гибели.



### ОСТОРОЖНО:

Указывает на потенциальный риск, который может привести к незначительной травме или ущербу для имущества.

- Символы классифицируются и разъясняются далее.



Этот символ указывает на запрет.



Этот символ указывает на требование, которое необходимо соблюдать.



## СТРОГОЕ ПРЕДУПРЕЖДЕНИЕ

Во избежание поражения электрическим током, пожара вследствие короткого замыкания, задымления, ожога или травмы.



- **Не позволяйте младенцам и детям играть с упаковочным материалом.**  
(Это может вызвать удушье.)
- **Не разбирайте, не ремонтируйте и не изменяйте этот бытовой электроприбор.**  
→ Для проверки и ремонта обращайтесь в сервисный центр Panasonic.
- **Не наносите повреждения шнуру питания или штепсельной вилке.**

Строго запрещены следующие действия:

Изменение электроприбора, касание им нагревательных приборов или горячих поверхностей, или его размещение около нагревательных приборов или горячих поверхностей, изгибание, скручивание, вытягивание, развешивание/перетаскивание через острые кромки, размещение на нем тяжелых предметов, завязывание шнура питания или переноска бытового электроприбора за шнур питания.



## СТРОГОЕ ПРЕДУПРЕЖДЕНИЕ



- Не вставляйте и не вынимайте штепсельную вилку влажными руками.
- Не используйте электроприбор, если шнур питания или штепсельная вилка повреждены или в случае, если штепсельная вилка неплотно соединена с розеткой.
  - Если шнур питания поврежден, его должен заменить производитель, сервисный агент производителя или подобным образом квалифицированный специалист во избежание риска.
  - Надежно вставьте штепсельную вилку в розетку.
- Не погружайте моторный блок, шнур питания или штепсельную вилку в воду и не допускайте попадания на них брызг.



- Это изделие не предназначено для использования людьми (включая детей) с ограниченными физическими, сенсорными или умственными способностями или лицами без соответствующих знаний и опыта; использование прибора такими людьми допускается только под наблюдением лица, отвечающего за их безопасность, и при условии предоставления с его стороны четких инструкций по работе с прибором.

Следите за тем, чтобы дети не играли с прибором.
- Храните прибор и шнур питания к нему в недоступном для детей месте.
- Регулярно вытирайте пыль со штепсельной вилки.
  - Выньте штепсельную вилку из розетки питания и протрите ее сухой тканью.
- Немедленно прекратите использование электроприбора и выньте штепсельную вилку из розетки в случае, когда электроприбор перестанет работать надлежащим образом.

Например, могут возникнуть следующие неисправности или поломки:

  - Штепсельная вилка или шнур питания чрезмерно нагреваются.
  - Произошел сбой электропитания.
  - Моторный блок деформирован, имеет видимые повреждения или является чрезмерно горячим.
  - Имеется трещина на кувшине блендера или других деталях.
  - Появился неприятный запах.
  - При использовании слышен ненормальный шум вращения.
  - Возникло другое отклонение от нормы.

→ Для проверки и ремонта обращайтесь в сервисный центр Panasonic.
- Убедитесь в том, что напряжение, указанное на этикетке электроприбора, совпадает с напряжением в местной электросети.

Избегайте подключать другие устройства в ту же розетку, чтобы избежать перегрева электрооборудования. Однако, если вы подключаете вместе несколько штепсельных вилок, убедитесь в том, что общая мощность не превышает номинальную мощность розетки.
- Будьте осторожны при наливании горячей жидкости в кувшин блендера, т.к. это может привести к ожогу при неожиданном выпуске пара.





## ОСТОРОЖНО

Во избежание поражения электрическим током, пожара, вызванного коротким замыканием, возгорания, получения травмы или возникновения дыма.



- Не используйте электроприбор в следующих местах.
  - На неровных поверхностях, коврах или скатертях и т. д.
  - В месте, где на него могут попасть брызги воды или около источника тепла.
  - Около какой-либо открытой воды, например, ванн, кухонных раковин или других контейнеров.
  - Около стены или мебели.
- Разместите электроприбор на ровной, сухой и чистой поверхности.

## ОСТОРОЖНО

-  ● Не смешивайте и не размещайте в кувшине блендера ингредиенты с температурой выше 60 °С.
  - Не помещайте в контейнер мельнички какие-либо жидкости или влажные ингредиенты.
  - Не открывайте крышку и не засовывайте пальцы или столовые приборы, такие как ложки или вилки, в кувшин блендера, когда работает электроприбор.
  - Не растягивайте уплотнительное кольцо, чтобы избежать деформации.
  - Не заменяйте какие-либо детали электроприбора не оригинальными деталями.
  - Не носите электроприбор, держа его за шнур питания, кувшин блендера или контейнер мельнички.
  - Не вставляйте какие-либо предметы в зазоры электроприбора.
  - Не позволяйте детям использовать устройство без надзора.
  - Не превышайте максимальный рабочий объем, указанный на кувшине блендера. Не помещайте больше максимального количества ингредиентов в контейнер мельнички. (С. RU8 "Спецификации")
  - Не используйте запрещенные ингредиенты, указанные в этой инструкции. (С. RU5)
  - Не надавливайте на предохранительную шпильку каким-либо инструментом, например, тонкой палочкой и т. д. (С. RU7)
- 
-  ● Придерживайте вилку при отключении от сети питания. Никогда не тяните за шнур питания.
  - Будьте осторожны, чтобы не споткнуться и не зацепиться за шнур питания во время использования электроприбора.
  - Осторожно обращайтесь с острыми ножами при опорожнении кувшина блендера, контейнера мельнички и во время очистки. Не очищайте ножи блендера или ножи мельнички голыми руками.
  - Всегда отключайте электроприбор от сети электропитания, если он оставлен без надзора, а также перед сборкой, разборкой, перемещением или очисткой.
  - Выключайте электроприбор и отключайте его от электросети перед сменой принадлежностей или приближении к деталям, которые движутся во время использования.
  - При эксплуатации электроприбора обеспечивайте перерывы в работе, как указано в таблице спецификаций. (С. RU8 "Спецификации")
  - После использования обязательно выполняйте очистку электроприбора, в особенности поверхностей, контактирующих с пищевыми продуктами. (С. RU7 "Очистка и уход")
  - Изделие предназначено исключительно для домашнего использования.

## Важная информация

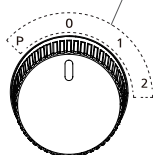
- Не используйте изделие вне помещения.
- Не роняйте электроприбор или принадлежности, чтобы не повредить их.
- Не оборачивайте шнур питания вокруг моторного блока.
- Перед использованием обязательно плотно установите детали и принадлежности.
- Не эксплуатируйте электроприбор без ингредиентов.
- Чтобы избежать вытекания, убедитесь в том, что уплотнительное кольцо блендера и уплотнительное кольцо мельнички установлены надлежащим образом.

# Наименования деталей и инструкция

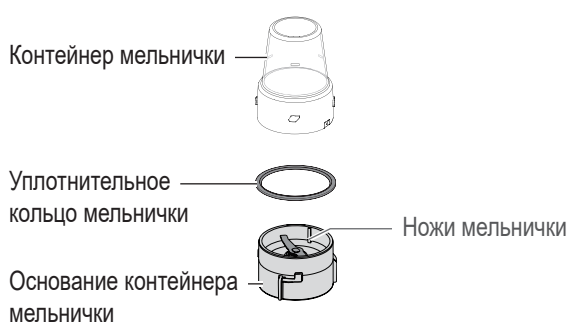
## Блендер



Поворотный переключатель



## Мельничка для сухих продуктов



- 2 Высокая скорость (непрерывная работа)
- 1 Низкая скорость (непрерывная работа)
- 0 ВЫКЛ.
- P Импульсный режим (ножи поворачиваются, только когда переключатель переведен в положение "P")
  - Для попеременного вращения несколько раз поверните и отпустите.

\* Форма вилки может отличаться от приведенной на иллюстрации.

## Перед использованием

Очистите все съемные детали перед использованием электроприбора впервые или в случае, когда вы не использовали его в течение длительного времени, затем соберите электроприбор. (С. RU6 "Использование блендера" и С. RU7 "Очистка и уход")

## Блендер

Блендер предназначен для следующего

- Смешивания жидкостей например, фруктовых/овощных соков, смузи, супов, соусов.
- Превращения в пюре приготовленных ингредиентов, например, детского питания.

### Запрещенные ингредиенты

- Мясо
- Рыба
- Покупной лед
- Твердые ингредиенты (например, высушенная фасоль, куркума, замороженные продукты)
- Липкие ингредиенты (например, паста из тертого арахиса)
- Ингредиенты с низким содержанием воды (например, вареный картофель)

### Меры предосторожности при обращении

- Сначала нарежьте продукты кубиками (1 - 2 см), затем смешайте с жидкостью.
- Не кладите в кувшин блендера ингредиенты, максимальный общий объем которых превышает 1 500 мл.
- Не используйте блендер дольше 3 минут, сделайте перерыв приблизительно на 1 минуту перед повторным использованием.

## Мельничка для сухих продуктов

Мельничка для сухих продуктов предназначена для следующего

- Измельчения сухих ингредиентов например, перца, сухого чили, кофейных зерен, высушенных соевых бобов, высушенного гороха, семян кунжута, риса, пшеницы, орехов (без скорлупы), сухарей.

**Примечание:** Не помещайте в контейнер мельнички какие - либо жидкости или влажные ингредиенты.

Рекомендации относительно максимального количества ингредиентов, которые следует помещать в контейнер мельнички

Пищевые продукты	Максимальное количество	Время
Перец горошком	20 г	60 - 90 секунд
Сухой чили	20 г	60 - 90 секунд
Кофейные зерна	50 г	15 - 30 секунд

### Меры предосторожности при обращении

- Не помещайте в контейнер мельнички ингредиенты весом более 50 г.
- Не используйте мельничку дольше 1 минуты, сделайте перерыв приблизительно на 2 минуты перед повторным использованием.

# Использование блендера

## Блендер

### Чтобы разобрать

Поворачивайте против часовой стрелки



Перед сборкой убедитесь в том, что уплотнительное кольцо кувшина блендера не повреждено и установлено надлежащим образом.

### Чтобы собрать

Поворачивайте по часовой стрелке

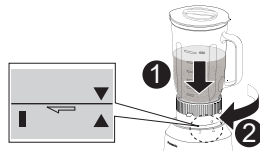


### 1 Поместите ингредиенты в кувшин блендера, затем закройте крышку.

- Сначала налейте жидкость, затем поместите мягкие ингредиенты, затем остальные ингредиенты.  
(i) Жидкость (ii) Мягкие ингредиенты (iii) Твердые ингредиенты (iv) Кубики льда

### 2 Присоедините кувшин блендера к моторному блоку.

- 1 Выровняйте значок ▲ на моторном блоке со значком ▼ на кувшине блендера.
- 2 Поворачивайте кувшин блендера по часовой стрелке, пока не услышите звук щелчка.



- Кувшин блендера можно установить, только выполнив описанные выше шаги.

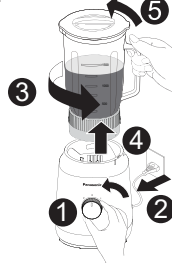
### 3 Вставьте штепсельную вилку в розетку. Придерживая крышку блендера, переведите поворотный переключатель в положение "1" или "2", чтобы начать.

- Если электроприбор остановился во время эксплуатации. (С. RU8)
- При добавлении ингредиентов или приправ снимайте/устанавливайте внутреннюю крышку, удерживая кувшин блендера. Добавляйте ингредиенты, как показано справа.



### 4 Когда смешивание завершено, переведите поворотный переключатель в положение "0", чтобы выключить электроприбор.

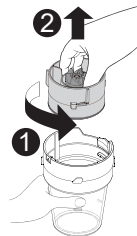
Выньте штепсельную вилку из розетки. Поворачивайте кувшин блендера против часовой стрелки, чтобы снять его, откройте крышку и выньте ингредиенты.



## Мельничка для сухих продуктов

### Чтобы разобрать

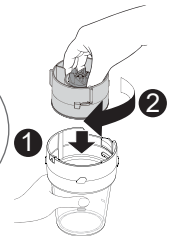
Поворачивайте против часовой стрелки



Перед сборкой убедитесь в том, что уплотнительное кольцо мельнички не повреждено и установлено надлежащим образом.

### Чтобы собрать

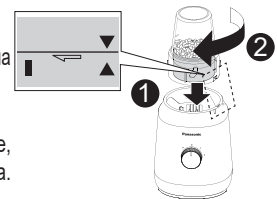
Поворачивайте по часовой стрелке



### 1 Переверните контейнер мельнички и положите в него ингредиенты. Поворачивайте основание контейнера мельнички по часовой стрелке, пока не услышите звук щелчка.

### 2 Присоедините контейнер мельнички к моторному блоку.

- 1 Выровняйте значок ▲ на моторном блоке со значком ▼ на контейнере мельнички.
- 2 Поворачивайте контейнер мельнички по часовой стрелке, пока не услышите звук щелчка.



- Контейнер мельнички можно установить, только выполнив описанные выше шаги.

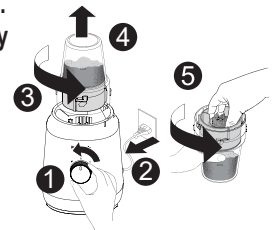
### 3 Вставьте штепсельную вилку в розетку. Придержите контейнер мельнички, затем переведите поворотный переключатель в положение "1" или "2", чтобы начать.

- Если электроприбор остановился во время эксплуатации. (С. RU8)



### 4 Когда смешивание завершено, переведите поворотный переключатель в положение "0", чтобы выключить электроприбор.

Выньте штепсельную вилку из розетки. Поворачивайте контейнер мельнички против часовой стрелки, чтобы снять его, откройте контейнер мельнички и выньте ингредиенты.



# Очистка и уход

- Перед очисткой выньте штепсельную вилку из розетки.
- После каждого использования тщательно очищайте детали. Всегда храните все детали в чистоте и сухости.
- Не промывайте какую-либо деталь электроприбора в посудомоечной машине.
- Не используйте бензин, растворитель, отбеливающие вещества, спирт, нейлоновую поверхность губки, металлические щетки или порошок для полировки и т. д.
- По мере использования пластмассовые детали могут выцветать, но это не влияет на их функционирование.

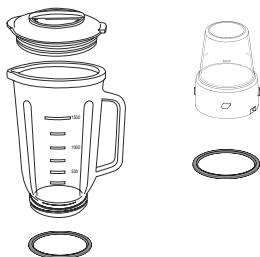
## Предварительная промывка кувшина блендера

Налейте 400 мл чистой воды в кувшин блендера, вставьте штепсельную вилку в розетку и смешивайте приблизительно 1 минуту.

## Хранение

- Выполните сборку основания кувшина блендера/контейнера мельнички с кувшином блендера/контейнером мельнички.
- Тщательно высушите крышку, затем храните отдельно от электроприбора.

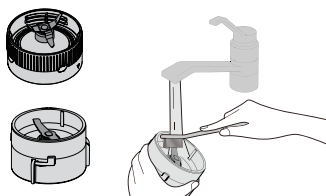
## КОНТЕЙНЕРОВ И ПРОЧИЕ ДЕТАЛИ



Промывайте каждую деталь в мыльной воде мягкой губкой. Прополощите и тщательно вытрите.

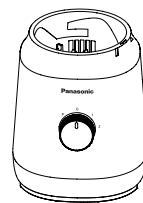
- Перед промывкой снимите уплотнительные кольца.

## Ножи блендера/мельнички



Тщательно очистите ножи щеткой под струей воды. Прополощите и тщательно вытрите. (Щетка не входит в комплект поставки.)

## Моторный блок



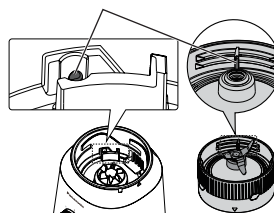
Протрите моторный блок влажной хорошо отжатой тканью.

## Предохранительное устройство

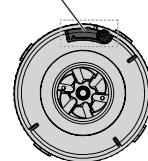
Предохранительное устройство предназначено для того, чтобы блендер не включился, когда кувшин блендера или контейнер мельнички не установлены надлежащим образом.

Когда предохранительная шпилька в задней части основания кувшина блендера нажата во время сборки, мотор не работает.

Предохранительная шпилька



Предохранительная шпилька



## Защита от перегрузки и перегрева

В случае перегрузки и перегрева срабатывает защитное устройство и останавливает работу электроприбора. Это не является отклонением от нормы. После прекращения вращения следуйте изложенным ниже шагам:

- Не используйте устройство часто без принятия контрмер.

**1** Переведите поворотный переключатель в положение "0", выньте штепсельную вилку из розетки.

**2** Снимите кувшин блендера или контейнер мельнички с моторного блока.

Уменьшите количество ингредиентов, пока не останется меньше половины. (Можно также добавить жидкость для кувшина блендера.)

- В случае использования запрещенных ингредиентов - удалите их!

**3** Заново установите кувшин блендера или контейнер мельнички, снова начните смешивание. (С. RU6)

Если после выполнения вышеизложенных шагов электроприбор все еще не работает, это означает, что была активирована защита от перегрева.

Переведите поворотный переключатель в положение "0", выньте штепсельную вилку из розетки и сделайте перерыв в использовании электроприбора на 15 минут или более (пока температура моторного блока не возвратится к нормальному состоянию), чтобы сбросить защиту от перегрева перед повторным использованием.

(Если даже после этого электроприбор не работает, обратитесь в сервисный центр Panasonic для проверки и ремонта.)



# Поиск и устранение неисправностей

Ознакомьтесь с этим разделом перед тем, как звонить в службу технической поддержки.

	Проблема	Причина и действия
Блендер и мельничка для сухих продуктов	При повороте в положение "1" или "2" электроприбор не начинает смешивание.	<ul style="list-style-type: none"> <li>● Кувшин блендера/контейнер мельнички не установлен надлежащим образом. → Обязательно выровняйте отметки на основании кувшина блендера/основании контейнера мельнички и моторном блоке, затем поворачивайте с пока не услышите звук щелчка.</li> <li>● Кувшин блендера/мельничка собраны ненадлежащим образом. → Соберите его плотно. (С. RU6)</li> <li>● Активировано защитное устройство против перегрузки или перегрева. → См. раздел "Защита от перегрузки и перегрева", чтобы выполнить проверку. (С. RU7)</li> <li>● Отсоединена штепсельная вилка. → Вставьте штепсельную вилку в розетку.</li> </ul>
	Вращение внезапно прекращается.	<ul style="list-style-type: none"> <li>● Активировано защитное устройство против перегрузки или перегрева. → См. раздел "Защита от перегрузки и перегрева", чтобы выполнить проверку. (С. RU7)</li> </ul>
	Появился нехарактерный шум, или повысилась вибрация.	<ul style="list-style-type: none"> <li>● Слишком много ингредиентов. → Уменьшите количество ингредиентов.</li> <li>● Основание кувшина блендера/основание контейнера мельнички собрано неплотно. → Соберите его плотно. (С. RU6)</li> </ul>
	Ингредиент вытекает/высыпается.	<ul style="list-style-type: none"> <li>● Основание кувшина блендера/основание контейнера мельнички собрано неплотно. → Соберите его плотно. (С. RU6)</li> <li>● Уплотнительное кольцо блендера/уплотнительное кольцо мельнички не установлено или установлено неплотно. → Установите его плотно.</li> <li>● К уплотнительному кольцу блендера/уплотнительному кольцу мельнички прилипли инородные материалы. → Удалите их.</li> <li>● Уплотнительное кольцо блендера/уплотнительное кольцо мельнички повреждено. → Для замены обратитесь в сервисный центр Panasonic.</li> </ul>
Блендер	Ножи не работают.	<ul style="list-style-type: none"> <li>● Недостаточное количество жидкости. → Добавьте больше жидкости.</li> <li>● Слишком много кубиков льда. (например, сок с большим количеством льда) → ① Снимите кувшин блендера после полной остановки вращения. ② Аккуратно встряхните кувшин блендера.</li> </ul>

## Технические характеристики

	Блендер	Мельничка для сухих продуктов
Источник питания	220 В ~ 50 Гц	
Потребление энергии	290 Вт	
Номинальное время	Непрерывная эксплуатация (3 минуты ВКЛ. и затем 1 мин ВЫКЛ.)	Непрерывная эксплуатация (1 минута ВКЛ. и затем 2 минуты ВЫКЛ.)
Рабочий объем (приблизительно)	1 500 мл	50 г
Размеры (приблизительно)	Ширина	189 мм
	Диаметр	174 мм
	Высота	414 мм
Вес (приблизительно)	3,2 кг	1,6 кг

## <Примечания>

1. Устанавливать прибор на твёрдой плоской поверхности, за исключением отсоединяемых или несъёмных частей.
2. Хранить в сухом, закрытом помещении.
3. Во время транспортировки не бросать, не подвергать излишней вибрации или ударам о другие предметы.
4. Утилизировать в соответствии с национальным и/или местным законодательством.

Правила и условия реализации не установлены изготовителем и должны соответствовать национальному и/или местному законодательству страны реализации товара.



## ИНФОРМАЦИЯ О СЕРТИФИКАЦИИ ПРОДУКЦИИ

Блендер  
модель **MX-EX1561 \* "Panasonic"**

СЕРТИФИЦИРОВАНА ОС "ТЕСТЭТ", 119334, Москва, Андреевская набережная, д. 2  
«\*» - набор букв, определяющий цвет изделия и рынок сбыта

Сертификат соответствия:	
Сертификат соответствия выдан:	
Сертификат соответствия действителен до:	
Страна изготовления:	Китай
Изготовитель:	Панасоник Тайвань Ко., Лтд. 579, Юан-Шан Род, Чанг-Хо Дистрикт, Нью Тайпей Сити, Тайвань

### Примечание

Дату изготовления Вы можете определить по номеру, расположенному внизу устройства.

Номер: XX XX XX

5-я и 6-я цифры: день (в цифровом выражении)  
1-й - 01, 2-й - 02, 3-й - 03

3-я и 4-я цифры: месяц (в цифровом выражении)  
01 - Январь, 02 - Февраль, ... 12 - Декабрь

1-я и 2-я цифры: год  
(последние две цифры года в числовом выражении)  
16 - 2016, 17 - 2017, 18 - 2018

### Информация об утилизации:

Если от этого изделия необходимо избавиться, обратитесь к местным органам власти или дилеру и спросите о правильном методе утилизации.

Импортер: ООО «Панасоник Рус»  
115191, г. Москва, ул. Большая Тульская, д. 11, 3 этаж.  
Информационный центр Panasonic: 8-800-200-21-00

Установленный производителем в порядке п.2 ст.5 Федерального Закона РФ "О защите прав потребителей" срок службы данного изделия равен 7 годам с даты производства при условии, что изделие используется в строгом соответствии с настоящей инструкцией по эксплуатации и применимыми техническими стандартами.

Дякуємо за те, що придбали продукт Panasonic.

- Для правильного та безпечного використання продукту уважно ознайомтеся з цією інструкцією.
- До використання цього продукту **зверніть особливу увагу на розділ "Запобіжні заходи" та "Важлива інформація" (Стор. UA2 - UA4).**
- Збережіть Інструкцію з експлуатації для використання в майбутньому.
- Panasonic не несе будь-якої відповідальності в разі неналежного використання продукту або недотримання цієї інструкції.

## Вміст



Запобіжні заходи .....	UA2
Важлива інформація.....	UA4
Найменування деталей та інструкція .....	UA5
Перед використанням .....	UA5
Як використовувати.....	UA6
Очищення та догляд .....	UA7
Запобіжне блокування .....	UA7
Захист від перевантаження та перегрівання.....	UA7
Пошук і виправлення несправностей.....	UA8
Технічні характеристики.....	UA8
Інформація.....	UA9

## Заходи безпеки



Обов'язково дотримуйтеся цієї інструкції.

Задля зменшення ризику тілесних ушкоджень, ураження електричним струмом або пожежі дотримуйтеся наведеного далі:

### ■ Наведені далі сигнали зазначають ступінь шкоди в разі неналежного використання продукту.


 <b>УВАГА:</b>	Зазначає потенційний ризик, який може призвести до серйозної травми або загибелі.
 <b>ОБЕРЕЖНО:</b>	Зазначає потенційний ризик, який може призвести до незначної травми або пошкодження майна.

### ■ Символи класифікуються та пояснюються, як наведено далі.

 Цей символ вказує на заборону.	 Цей символ вказує на вимогу, якої необхідно дотримуватися.
---	--

## УВАГА

Задля уникнення ризику ураження електричним струмом або пожежі внаслідок короткого замикання, диму, опіку або травми.

-  ● **Не дозволяйте немовлятам або дітям грати з пакувальним матеріалом.**  
(Це може призвести до удушення.)
- **Не розбирайте, не ремонтуйте й не змінюйте цей прилад.**  
→ Зверніться до сервісного центру Panasonic для перевірки або ремонту.
- **Не пошкоджуйте шнур живлення або штепсельну вилку.**  
Наведені далі дії суворо заборонені:  
Зміна, торкання або розміщення поряд із електронагрівниками або гарячими поверхнями, згинання, скручування, витягання, підвішування/перетаскування над гострими краями, розміщення важких предметів зверху, зав'язування шнуру живлення або носіння приладу, тримаючи його за шнур живлення.

## УВАГА



- Не вставляйте штепсельну вилку в розетку живлення та не виймайте штепсельну вилку з розетки живлення вологими руками.
- Не використовуйте прилад, якщо шнур або штепсельна вилка пошкоджені або якщо штепсельну вилку не щільно підключено до електричної розетки.
  - Якщо шнур живлення пошкоджено, його має бути замінено виробником, сервісним агентом або подібним чином кваліфікованим спеціалістом задля уникнення небезпеки.
  - Щільно вставте штепсель живлення в електричну розетку.
- Не занурюйте корпус двигуна, шнур живлення або штепсельну вилку у воду, не розбризкуйте на них воду та/або будь-яку рідину.



- Цей прилад не призначено для використання особами (включно з дітьми) з обмеженими фізичними, сенсорними або розумовими здібностями або особами, яким бракує досвіду та знань, за винятком випадків, якщо за ними здійснюється нагляд або якщо вони пройшли інструктаж особою, відповідальною за їхню безпеку, щодо використання приладу. Діти також повинні бути під наглядом, щоб переконатися в тому, що вони не гратимуть із приладом.
- Тримайте прилад і шнур живлення для нього в недоступному для дітей місці.
- Регулярно витирайте пил із штепсельної вилки.
  - Вийміть штепсельну вилку з електричної розетки та протріть її сухою тканиною.
- У маловірогідному випадку, якщо цей прилад перестане працювати належним чином, негайно припиніть використання приладу та вийміть штепсельну вилку з розетки живлення. наприклад, нештатні ситуації або якщо прилад зламався
  - Штепсельна вилка або шнур живлення ненормально нагріваються.
  - Живлення приладу виходить із ладу.
  - Корпус двигуна деформовано, він має видимі пошкодження або є незвичайно гарячим.
  - На чаші блендера або інших деталях є тріщина.
  - З'явився неприємний запах.
  - При використанні з'явився незвичайний шум обертання.
  - Виникло інше відхилення від норми або вихід із ладу.
  - Зверніться до сервісного центру Panasonic для перевірки або ремонту.
- **Переконайтеся в тому, що напруга, зазначена на етикетці приладу, є такою самою, як напруга в місцевій мережі електропостачання.** Уникайте використання однієї й тієї самої розетки для живлення інших пристроїв, щоб уникнути перегрівання електричного обладнання. При цьому, якщо ви з'єднуєте кілька штепсельних вилок, переконайтеся в тому, що загальна потужність не перевищує паспортну потужність розетки.
- **Будьте обережні при наливанні гарячої рідини в чашу блендера, оскільки вона може бути випущена з приладу внаслідок раптового утворення пари.**

## ОБЕРЕЖНО

Уникайте ризику витоку струму, ураження електричним струмом або пожежі внаслідок короткого замикання, опіку або травми.



- Не використовуйте прилад у наведених далі місцях.
  - На нерівній поверхні, килимах або скатертинах тощо.
  - У місці, де на прилад можуть потрапити бризки води, або біля джерела тепла.
  - Біля будь-якої відкритої води, наприклад, ванни, кухонної раковини або інших контейнерів.
  - Біля стіни або меблів.
  - Розміщуйте прилад на міцній, сухій, чистій і пласкій стільниці.



## ОБЕРЕЖНО



- Не виконуйте змішування та не розміщуйте інгредієнти з температурою понад 60 °C у чаші блендера.
- Не наливайте будь-яку рідину або вологі інгредієнти в контейнер млинка.
- Не відкривайте кришку та не кладіть пальці або такі предмети, як ложка чи виделка в чашу блендера, коли прилад працює.
- Не розтягуйте ущільнювальне кільце задля уникнення деформації.
- Не замінійте будь-які деталі приладу не оригінальними запасними деталями.
- Не носіть прилад, тримаючи за шнур живлення, чашу блендера або контейнер млинка.
- Не вставляйте будь-які предмети в зазори приладу.
- Не дозволяйте дітям використовувати прилад без нагляду.
- Не змішуйте більше робочого об'єму, зазначеного на чаші блендера. Не розміщуйте більше максимальної кількості в контейнері млинка. (Стор. UA8 "Технічні характеристики")
- Не використовуйте заборонені інгредієнти, зазначені в цій інструкції. (Стор. UA5)
- Не натискайте на запобіжну шпильку будь-яким інструментом, наприклад, тонкою паличкою тощо. (Стор. UA7)



- Обов'язково тримайте штепсельну вилку руками, коли витягуєте її з розетки. Ніколи не тягніть за шнур живлення.
- Будьте обережні, щоб не спіткнутися або зачепитися за шнур живлення, коли прилад використовується.
- Слід виявляти обережність при поводженні з гострими ножами, коли ви випорожнюєте чашу блендера, контейнер млинка, а також під час очищення. Не очищуйте лезо блендера або лезо млинка голими руками.
- Завжди відключайте прилад від мережі живлення, якщо він залишається без нагляду, а також у разі його збирання, розбирання переміщення або очищення.
- Вимикайте прилад і відключайте від мережі живлення до зміни пристосовань або виконання операцій із деталями, які рухаються під час використання.
- Обов'язково використовуйте та тримайте пристрій у неробочому стані відповідно до інформації, наведеної в таблиці специфікацій. (Стор. UA8 "Технічні характеристики")
- Обов'язково виконуйте очищення приладу після використання, особливо поверхонь, які контактують із харчовими продуктами. (Стор. UA7 "Очищення та догляд")
- Цей продукт призначено виключно для домашнього використання.

## Важлива інформація

- Не використовуйте прилад на відкритому повітрі.
- Не впускайте прилад або пристосування, щоб уникнути їхнього пошкодження.
- Не обертайте шнур живлення навколо корпусу двигуна.
- До використання переконайтеся в тому, що деталі або пристосування міцно встановлені.
- Не користуйтеся приладом без інгредієнтів.
- Щоб запобігти витіканню, переконайтеся в тому, що ущільнювальне кільце блендера та ущільнювальне кільце млинка встановлено належним чином.

# Найменування деталей та інструкція

## Блендер



## Млинок для сухих продуктів



\* Вигляд вилки може відрізнятись від того, що на зображенні

## Перед використанням

До першого використання приладу виконайте перше очищення всіх з'ємних деталей і приладу, також виконайте очищення після періоду, коли прилад не використовувався деякий час, потім щільно зберіть деталі. (Стор. UA6 "Як користуватися" та Стор. UA7 "Очищення та догляд")

## Блендер

Блендер призначено для

- Змішування рідин  
наприклад, фруктових/овочевих соків, смузі, супів і соусів.
- Перетворення на пюре приготовлених інгредієнтів  
наприклад, дитячого харчування.

### Заборонені інгредієнти

- М'ясо
- Риба
- Комерційні кубики льоду
- Тверді інгредієнти (наприклад, висушені боби, куркума, заморожені продукти)
- Липкі інгредієнти (наприклад, горіхова паста)
- Інгредієнти з низьким вмістом води (наприклад, варена картопля)

### Запобіжні заходи при обробці

- Спочатку наріжте продукти в формі кубиків (1-2 см), потім змішайте з рідиною.
- Не розміщуйте в чаші блендера інгредієнти, максимальний загальний об'єм яких перевищує 1 500 мл.
- Не використовуйте прилад довше 3 хвилини за один раз, вимкніть його на 1 хвилину, потім використовуйте знову.

## Млинок для сухих продуктів

Млинок для сухих продуктів призначено для

- Перемелювання сухих інгредієнтів  
наприклад, перцю, висушеного перцю чилі, зерен кави, висушених соєвих бобів, висушеного гороху, насіння кунжуту, рису, пшениці, горіхів (у оболонці), сухарів.

**Примітка:** Не наливайте будь-яку рідину або вологі інгредієнти в контейнер млинка.

### Рекомендації щодо максимальної кількості, яку можна помістити в контейнер млинка

Харчові продукти	Максимальна кількість	Час
Перець	20 г	60-90 секунд
Висушений перець чилі	20 г	60-90 секунд
Кавові зерна	50 г	15-30 секунд

### Запобіжні заходи при обробці

- Не розміщуйте будь-які інгредієнти вагою понад 50 г у контейнер млинка.
- Не використовуйте прилад довше 1 хвилини за один раз, вимкніть його на 2 хвилини, потім використовуйте знову.

# Як використовувати

## Блендер

### Щоб розібрати

Повертайте проти часової стрілки



До збирання переконайтеся в тому, що ущільнювальне кільце млинка не пошкоджено й належним чином встановлено.

### Щоб зібрати

Повертайте по часовій стрілці



### 1 Розмістіть інгредієнти в чаші блендера, потім закрийте кришку.

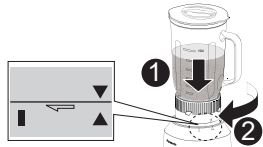
- Спочатку налейте рідину, потім покладіть м'які інгредієнти, потім інші інгредієнти.  
(i) Рідина (ii) М'які інгредієнти (iii) Тверді інгредієнти (iv) Кубики льоду

### 2 Приєднайте чашу блендера до корпусу двигуна.

- 1 Вирівняйте значок ▲ на корпусі двигуна зі значком ▼ на чаші блендера.

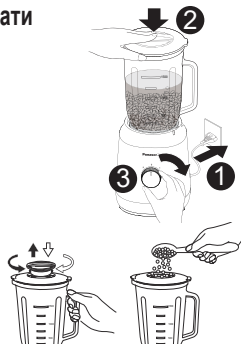
- 2 Повертайте чашу блендера по часовій стрілці, доки не почуєте клацання.

- Встановити чашу блендера можна, тільки виконавши наведені вище кроки.



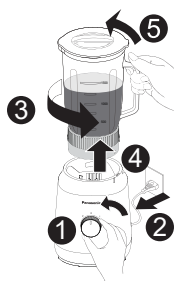
### 3 Вставте штепсельну вилку в розетку. Тримайте чашу блендера, потім переведіть поворотний перемикач у положення "1" або "2", щоб почати використання приладу.

- Прилад зупиняється під час роботи. (Стор. UA8)
- При доданні інгредієнтів або приправ знімайте/встановлюйте внутрішню кришку, утримуючи чашу блендера. Додавайте інгредієнти, як показано справа.



### 4 Після завершення змішування, переведіть поворотний перемикач у положення "0", щоб вимкнути прилад.

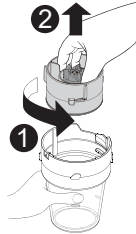
- Вийміть штепсельну вилку з розетки. Повертайте чашу блендера проти часової стрілки, щоб її зняти, відкрийте кришку та вийміть інгредієнти.



## Млинок для сухих продуктів

### Щоб розібрати

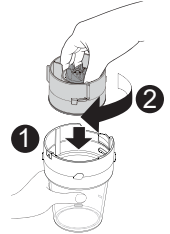
Повертайте проти часової стрілки



До збирання переконайтеся в тому, що ущільнювальне кільце млинка не пошкоджено й належним чином встановлено.

### Щоб зібрати

Повертайте по часовій стрілці



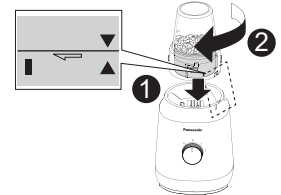
### 1 Переверніть контейнер млинка догори ногами та покладіть у нього інгредієнти. Повертайте основу контейнера млинка по часовій стрілці, доки не почуєте клацання.

### 2 Приєднайте контейнер млинка до корпусу двигуна.

- 1 Вирівняйте значок ▲ на корпусі двигуна зі значком ▼ на контейнері млинка.

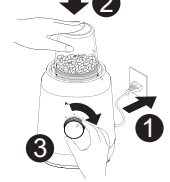
- 2 Повертайте контейнер млинка по часовій стрілці, доки не почуєте клацання.

- Встановити контейнер млинка можна, тільки виконавши наведені вище кроки.



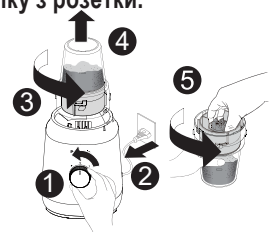
### 3 Вставте штепсельну вилку в розетку. Тримайте контейнер млинка, потім переведіть поворотний перемикач у положення "1" або "2", щоб почати використання приладу.

- Якщо прилад зупиняється під час роботи. (Стор. UA8)



### 4 Коли змішування завершено, переведіть поворотний перемикач у положення "0", щоб вимкнути прилад.

- Вийміть штепсельну вилку з розетки. Повертайте контейнер млинка проти часової стрілки, щоб її зняти, відкрийте контейнер млинка та вийміть інгредієнти.



# Очищення та догляд

- До очищення вийміть штепсельну вилку з розетки.
- Виконуйте ретельне очищення деталей після кожного використання. Завжди зберігайте всі деталі чистими й сухими.
- Не промивайте будь-яку деталь приладу в посудомийній машині.
- Не використовуйте бензин, розчинник, хлор, спирт, нейлонову поверхню губки, металеві щітки або порошок для полірування тощо.
- Після деякого часу використання може відбуватися певне знебарвлення пластмасових деталей, але це не впливатиме на продуктивність використання.

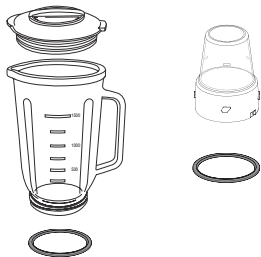
## Попереднє промивання чаші блендера

Додайте 400 мл чистої води в чашу блендера, вставте штепсельну вилку в розетку та виконуйте змішування протягом 1 хвилини.

## Зберігання

- Змонтуйте разом основу чаші блендера/контейнера млинка з чашею блендера/контейнером млинка.
- Ретельно висушіть кришку, зберігайте її окремо.

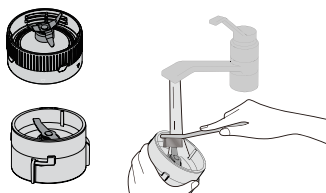
## Контейнерів та інші деталі



Промивайте кожну деталь у мильній воді з використанням м'якої губки. Ретельно прополощіть і висушіть.

- Видаліть ущільнювальні кільця до промивання.

## Лезо блендера



Виконайте ретельне очищення лез за допомогою щітки під струменем води. Ретельно прополощіть і висушіть. (Щітка не входить до комплекту постачання.)

## Корпус двигуна



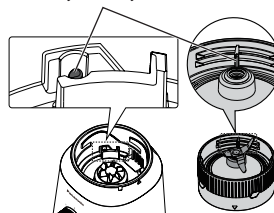
Протріть корпус двигуна вологою добре віджатою тканиною.

# Запобіжне блокування

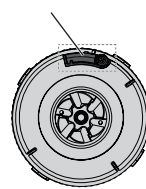
Запобіжне блокування розроблено для запобігання ввімкненню блендера, коли чашу/млинок для сухих продуктів не встановлено належним чином.

Коли запобіжна шпилька на задній частині основи чаші блендера натиснута під час збирання, двигун не працює.

Запобіжну шпильку



Запобіжна шпилька



# Захист від перевантаження та перегрівання

У разі перевантаження та перегрівання вмикається захисний пристрій для зупинки експлуатації, й це не є ненормальним. Після завершення обертань дотримуйтеся наведених нижче кроків:

- Не використовуйте прилад багаторазово без будь-яких контрзаходів.

- 1** Переведіть поворотний перемикач у положення "0", вийміть штепсельну вилку приладу з розетки.
- 2** Зніміть чашу блендера або контейнер млинка з корпусу двигуна.  
Зменшіть кількість інгредієнтів, щоб залишалося менше половини. (Це також може додати рідини для чаші блендера.)
  - Якщо використовується заборонений інгредієнт, видаліть його.

- 3** Заново встановіть чашу блендера або контейнер млинка і повторіть спробу змішування. (Стор. UA6)

Якщо після виконання наведених далі кроків прилад усе ще не працює, ще означає, що активувався захист від перегрівання. Переведіть поворотний перемикач у положення "0", вийміть штепсельну вилку з розетки й не використовуйте прилад 15 хвилин або більше (доки температура корпусу двигуна знов не повернеться до нормальних значень), щоб скинути захист від перегрівання перед повторним використанням.

(Якщо прилад усе ще не працює, зверніться до сервісного центру Panasonic для перевірки або ремонту.)



# Пошук і виправлення несправностей

До того, як телефонувати службі технічної підтримки, ознайомтеся з цим розділом.

	Проблема	Причина та дії
Блендер і млинок для сухих продуктів	Навіть після переведення перемикача в положення "1" або "2" прилад не починає змішування.	<ul style="list-style-type: none"> <li>● Чашу блендера/контейнер млинка встановлено неналежним чином. → Обов'язково вирівняйте позначки на основі чаші блендера/основі контейнера млинка та корпусі двигуна, потім повертайте з докладанням зусилля, доки не почуєте звук клацання.</li> <li>● Основу чаші блендера/основу контейнера млинка зібрано нещільно. → Щільно зберіть прилад. (Стор. UA6)</li> <li>● Активовано пристрій захисту від перевантаження або перегрівання. → Для перевірки див. розділ "Захист від перевантаження та перегрівання". (Стор. UA7)</li> <li>● Від'єднана штепсельна вилка. → Щільно вставте штепсель живлення в електричну розетку.</li> </ul>
	Обертання раптово зупиняється.	<ul style="list-style-type: none"> <li>● Активовано пристрій захисту від перевантаження або перегрівання. → Для перевірки див. розділ "Захист від перевантаження та перегрівання". (Стор. UA7)</li> </ul>
	Є незвичайний шум, або вібрація посилюється.	<ul style="list-style-type: none"> <li>● Надто багато інгредієнтів. → Зменшіть кількість інгредієнтів.</li> <li>● Основу чаші блендера/основу контейнера млинка зібрано нещільно. → Щільно зберіть прилад. (Стор. UA6)</li> </ul>
	Інгредієнт витікає.	<ul style="list-style-type: none"> <li>● Основу чаші блендера/основу контейнера млинка зібрано нещільно. → Щільно зберіть прилад. (Стор. UA6)</li> <li>● Ущільнювальне кільце блендера/ущільнювальне кільце млинка не встановлено або встановлено нещільно. → Встановіть його належним чином.</li> <li>● До ущільнювального кільця блендера/ущільнювального кільця млинка пристали сторонні матеріали. → Видаліть їх.</li> <li>● Ущільнювальне кільце блендера/ущільнювальне кільце млинка пошкоджено. → Зверніться до сервісного центру Panasonic для ремонту.</li> </ul>
Блендер	Блок ножів не працює.	<ul style="list-style-type: none"> <li>● Недостатня кількість рідини. → Додайте більше рідини.</li> <li>● Надто багато кубиків льоду. (наприклад, сніг із великою кількістю льоду) → ① Знімайте чашу блендера, коли обертання повністю зупиниться. ② Обережно струсіть чашу блендера.</li> </ul>

## Технічні характеристики

		Коли використовується блендер	Коли використовується млинок для сухих продуктів
Джерело живлення		220 В ~ 50 Гц	
Споживання енергії		290 Вт	
Номінальний час		Безперервна експлуатація (повторюйте цикл 3 хвилини ВВІМК., потім 1 хвилина ВІМК.)	Безперервна експлуатація (повторюйте цикл 1 хвилина ВВІМК., потім 2 хвилини ВІМК.)
Робоча ємність (приблизно)		1 500 мл	50 г
Розміри (приблизно)	Ширина	189 мм	163 мм
	Довжина	174 мм	174 мм
	Висота	474 мм	268 мм
Вага (приблизно)		3,2 кг	1,6 кг

# Інформація

## <Примітки>

1. Встановлюйте пристрій на жорсткій, рівній поверхні.
2. Зберігайте всередині захищеного від вологи приміщення.
3. Під час транспортування уникайте падіння пристрою, його надмірної вібрації або ударів об інші об'єкти.
4. Правила та умови утилізації мають відповідати національному та/або місцевому законодавству.

Умови реалізації не встановлені виробником та мають відповідати національним та/або місцевим законодавчим вимогам країни реалізації виробу.



Декларацію про відповідність Технічним регламентам, діючим в Україні, можна переглянути на <https://service.panasonic.ua> у розділі «Технічне регулювання»

Виробник:	Panasonic Taiwan Co., Ltd.	Панасонік Тайвань Ко., Лтд.
Адреса виробника:	579, Yuan Shan Road, Chung-Ho District, New Taipei City, Taiwan	579, Юань-Шань Роуд, Чунг-Хо Дістрікт, НьюТайпей Сіті, Тайвань
Країна походження:	China	Китай

Імпортер:	ТОВ "ПАНАСОНІК УКРАЇНА ЛТД"
Адреса імпортера:	провулок Охтирський, будинок 7, місто Київ, 03022, Україна

Термін служби	7 років
---------------	---------

Дату виготовлення ви можете визначити за номером, що розташований на маркувальній табличці виробу.

Приклад: XX XX XX

- 5-та та 6-та цифри: день (цифрами)  
1-ше - 01, 2-ге - 02, 3-тє - 03
- 3-тя та 4-та цифри: місяць (у цифровому виразі)  
01 - Січень, 02 - Лютий, ...12 - Грудень
- 1-ша та 2-га цифри: рік (дві останні цифри номера року)  
16 - 2016, 17 - 2017, 18 - 2018

### Умови гарантії для України

Компанія Panasonic Corporation надає на даний виріб, що постачається в Україну, гарантію виробника строком на 3 роки.

### Інформаційний центр Panasonic

Міжнародні дзвінки та дзвінки з Києва: +38-0-(44) 490-38-98

Безкоштовні дзвінки зі стаціонарних телефонів в межах України: 0-800-309-880

<https://service.panasonic.ua/>

Panasonic өнімін сатып алғаныңыз үшін рақмет.

- Өнімді дұрыс және қауіпсіз пайдалану үшін осы нұсқауларды мұқият оқып шығыңыз.
- Бұл өнімді қолданар алдында **"Сақтық шаралары"** және **"Маңызды ақпарат"** (KZ2 - KZ4 б.) бөлімдеріне арнайы назар аударыңыз.
- Осы пайдалану нұсқауларын келешекте пайдалану үшін сақтап қойыңыз.
- Құрылғы дұрыс пайдаланылмаса немесе осы нұсқауларды орындамаған жағдайда Panasonic ешқандай жауапкершілік көтермейді.

## Мазмұны

Сақтық шаралары .....	KZ2
Маңызды ақпарат .....	KZ4
Бөлшектердің атаулары және нұсқаулары .....	KZ5
Қолдану алдында .....	KZ5
Пайдалану тәсілі .....	KZ6
Тазалау және күтім .....	KZ7
Қауіпсіздік құлпы .....	KZ7
Артық жүктемеден және қызып кетуден қорғау .....	KZ7
Ақаулықтарды жою .....	KZ8
Техникалық сипаттамалары .....	KZ8
Ақпарат .....	KZ9

## Қауіпсіздік шаралары

Міндетті түрде осы нұсқауларды ұстаныңыз.

Жеке жарақат, электр тоғының соғуын немесе өрттің пайда болу қаупін азайту үшін, келесіні орындаңыз:

- Келесі сигналдар өнім дұрыс пайдаланылмаған кезде залалдың және зақымның деңгейін көрсетеді.



### ЕСКЕРТУ:

Ауыр жарақатқа немесе өлімге әкелуі мүмкін әлеуетті қауіпті көрсетеді.



### НАЗАР АУДАРЫҢЫЗ:

Жеңіл жарақатқа немесе мүлікке зиян келтіруі мүмкін әлеуетті қауіпті көрсетеді.

- Бұл белгілер төмендегі бойынша жіктеледі және түсіндіріледі.



Бұл белгі тыйым салуды көрсетеді.



Бұл белгі орындалуы тиіс талапты көрсетеді.



### ЕСКЕРТУ

Қысқа тұйықталуға, түтінге, күйкке байланысты электр тоғының соғу, өрт немесе жарақат қаупін болдырмау үшін.



- Сәбилер мен балаларға қаптама материалдарымен ойнауға рұқсат бермеңіз.

(Тұншығуды тудыруы мүмкін.)

- Бұл құрылғыны бөлшектемеңіз, жөндемеңіз немесе өзгертпеңіз.

→ Тексеру немесе жөндеу үшін Panasonic қызмет көрсету орталығына хабарласыңыз.



- Қуат сымна немесе штепсельдің ашасына зақым келтірмеңіз.

Келесі әрекеттерге қатаң тыйым салынады:

Өзгертуге, қыздыру элементтеріне немесе ыстық беттерге жақындатуға, бүгуге, бұрауға, тартуға, өткір жиектерге іліп қоюға/тартуға, ауыр заттардың үстіне қоюға, қуат сымын байлауға немесе құрылғыны қуат сымы арқылы тасымалдауға.



## ЕСКЕРТУ

-  ● Штепсельдің ашасын ылғал қолдармен қуат көзіне қоспаңыз немесе суырмаңыз.
  - Қуат сымы немесе штепсельді аша зақымдалған немесе штепсельді аша розеткаға бос жалғанған болса, құрылғыны пайдаланбаңыз.
    - Қуат сымы зақымдалған болса, қауіпті жағдайды болдырмау үшін, оны өндіруші, оның қызмет көрсету агенті немесе білікті маман ауыстыруы керек.
    - Штепсельдің ашасын берік салыңыз.
  - Қозғалтқыш корпусын, қуат сымын немесе штепсельдің ашасын суға батырмаңыз немесе оған суды және/немесе сұйықтықты сеппеңіз.
- 
-  ● Бұл құрылғыны физикалық, сезімталдық немесе ақыл-ой қабілеттері шектеулі немесе білімі мен тәжірибесі жоқ адамдардың (балаларды қоса) пайдалануына арналмаған. Ондай адамдарға құрылғыны олардың қауіпсіздігіне жауапты адамдардың басшылығымен және құрылғыны пайдалану нұсқаулары берілген жағдайда немесе қадағалау болғанда ғана пайдалануына болады. Балалардың құрылғымен ойнамауын қадағалау қажет.
  - Құрылғыны және оның қуат сымын балалардың қолы жетпейтін жерде ұстаңыз.
  - Штепсельдің ашасын шаңнан жиі тазалап отырыңыз.
    - Штепсельдің ашасын розеткадан суырып, құрғақ шүберекпен сүртіңіз.
  - Құрылғыны дереу пайдалануды тоқтатыңыз және бұл құрылғы дұрыс жұмыс істемей тұрғанда қуат көзінен суырыңыз.

мысалы, қалыпты емес жағдайларда немесе бұзылғанда


    - Штепсельді аша немесе қуат сымы қатты қызып кеткен.
    - Құрылғы қуатының өшуі.
    - Қозғалтқыш корпусы деформацияланған, көзге көрінетін зақымы бар немесе қалыптан тыс ыстық.
    - Блендер контейнерінде немесе басқа бөлшектерінде сызат бар.
    - Жағымсыз иіс бар.
    - Пайдалану кезінде қалыптан тыс бұрылыс шуы бар.
    - Мұнда басқа ауытқушылық немесе ақаулық бар.

→ Тексеру немесе жөндеу үшін Panasonic қызмет көрсету орталығына хабарласыңыз.
  - Құрылғының жапсырмасында көрсетілген кернеу жергілікті қуат көзіне сай келетінін тексеріңіз. Сондай-ақ электрлік қызып кетудің алдын алу үшін басқа құрылғылардың бір розеткаға қосылуын болдырмаңыз. Алайда, бірнеше қуат штепселін байланыстырсаңыз, жалпы қуат розетканың атаулы қуатынан аспауын тексеріңіз.
  - Сақ болыңыз. Ыстық сұйықтық блендер контейнеріне құйылса, ол күтпеген будың әсерінен құрылғыдан кері шығуы мүмкін.



## НАЗАР АУДАРЫҢЫЗ

Қысқа тұйықталуға, күйікке, жарақатқа немесе мүлікке зиян келтіруіне байланысты электр тоғының жылыстау, электр тоғының соғу, өрт қаупін болдырмау үшін.

-  ● Осы құрылғыны келесі жерлерде пайдаланбаңыз.
  - Біркелкі емес беттерде, кілемдерде немесе дастарқандарда және т.б.
  - Судың шашырауы немесе жылу көзінің қасындағы орын.
  - Ванналар, шұңғымалар немесе басқа контейнерлер тәрізді ашық судың жанында.
  - Қабырға немесе жиһаздың жанына.

→ Құрылғыны тегіс, құрғақ, таза жұмыс бетіне қойыңыз.



## НАЗАР АУДАРЫҢЫЗ



- Блендер контейнеріне 60 °С-тан жоғары ингредиенттерді араластырмаңыз немесе орналастырмаңыз.
- Диірмен контейнеріне сұйық заттарды немесе ылғал ингредиенттерді салмаңыз.
- Құрылғы жұмыс істеп тұрғанда қақпақты ашпаңыз және саусағыңызды немесе қасық не шанышқылар сияқты аспапты блендер контейнеріне салмаңыз.
- Деформациялануды болдырмау үшін тығыздаушыны созбаңыз.
- Құрылғының бөлшектерін түпнұсқа емес қосалқы бөлшектермен алмастырмаңыз.
- Құрылғыны қуат сымы, блендер контейнері немесе диірмен контейнерін арқылы тасымалдамаңыз.
- Құрылғының саңылауларына ешқандай затты салмаңыз.
- Балаларды қадағалаусыз құрылғыны пайдалануына рұқсат бермеңіз.
- Блендер контейнерінде белгіленген жұмыс сыйымдылығынан артық араластырмаңыз. Диірмен контейнеріне рұқсат етілген ең көп мөлшерден артық салмаңыз. (KZ8 - б. "Техникалық сипаттамалары")
- Осы нұсқауларда берілген тыйым салынған ингредиенттерді пайдаланбаңыз. (KZ5 - б.)
- Жіңішке таяқша, т.б. тәрізді кез келген кез келген құралмен қауіпсіздік құлпының істігін итермеңіз. (KZ7 - б.)



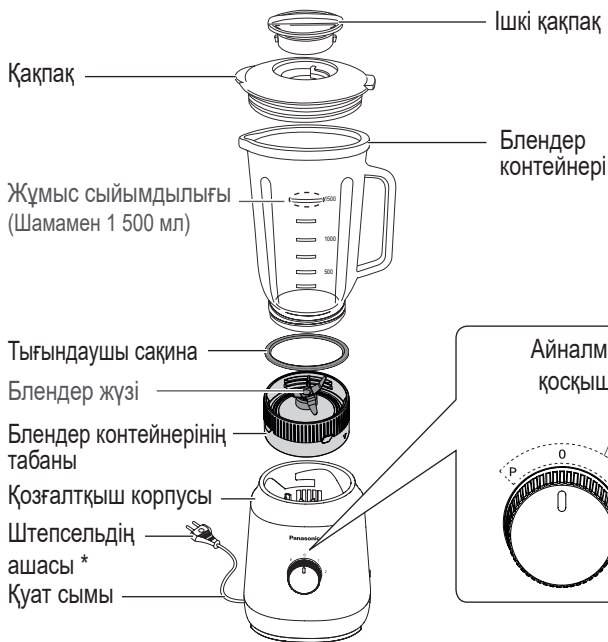
- Оны суыру кезінде штепсельді ашадан ұстаңыз. Ешқашан қуат сымынан тартпаңыз.
- Пайдалану кезінде қуат сымына сүріну немесе оралып қалмау үшін сақ болыңыз.
- Өткір жүздерді ұстағанда, блендер контейнерін, диірмен контейнерін босатқанда және тазалау кезінде оған күтіммен қарау керек. Блендер жүзін немесе диірмен пышағын жалаң қолмен тазаламаңыз.
- Егер құрылғыны қараусыз қалдырсаңыз және құрастыру, бөлшектеу, тасымалдау немесе тазалау алдында құрылғыны әрқашан желіден ажыратыңыз.
- Қолдану кезінде қозғалатын қосалқы бөлшектерді немесе бөлшектерді ауыстырудан бұрын құрылғыны өшіріп, қуат көзінен ажыратыңыз.
- Құрылғыны техникалық сипаттамалар кестесінде көрсетілгендей пайдаланыңыз және өшіріп қойыңыз. (KZ8 - б. "Техникалық сипаттамалары")
- Құрылғыны пайдаланғаннан кейін, әсіресе, азықпен байланысты болған беттерін тазалаңыз. (KZ7 - б. "Тазалау және күтім")
- Осы өнім тек тұрмыстық пайдалануға арналған.

## Маңызды ақпарат

- Құрылғыны далада пайдаланбаңыз.
- Құрылғыға немесе оның қосалқы бөлшектеріне зақым келтірмеу үшін оны құлатып алмаңыз.
- Қозғалтқыш корпусына қуат сымын орамаңыз.
- Пайдалану алдында бөлшектер немесе қосалқы бөлшектер берік орнатылғанына көз жеткізіңіз.
- Құрылғыны ингредиенттерсіз пайдаланбаңыз.
- Ағуды болдырмау үшін блендердің тығындаушы сақинасы мен диірменнің тығындаушы сақинасының дұрыс бекітілуін тексеріңіз.

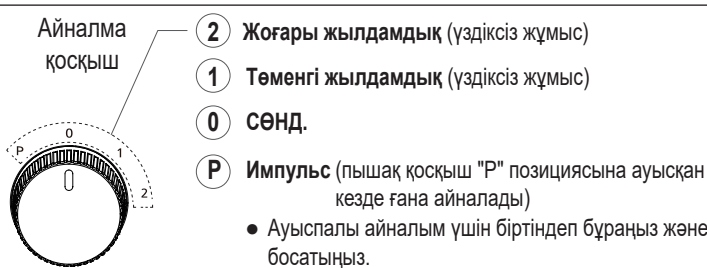
# Бөлшектердің атаулары және нұсқаулары

## Блендер



\* Штепсельдің пішіні иллюстрациядан басқаша болуы мүмкін.

## Құрғақ тағамдарға арналған диірмен



- Ауыспалы айналым үшін біртіндеп бұраңыз және босатыңыз.

## Қолдану алдында

Құрылғыны алғаш пайдалану алдында немесе оны біраз уақыт пайдаланбаған болсаңыз, барлық алынбалы бөлшектерді тазалап, оларды қауіпсіз түрде жинаңыз. (KZ6 - б. "Пайдалану тәсілі" және KZ7 - б. "Тазалау және күтім")

## Блендер

### Блендер келесілер үшін арналған

- Сұйық заттарды араластыруға  
Мысалы, жеміс / көкөніс шырындары, смузи, сорпа, тұздық.
- Пісірілген ингредиенттерден езбе жасауға  
мысалы, сәби тағамдары үшін.

### Қолдануға болмайтын ингредиенттер

- Ет
- Балық
- Коммерциялық мұз текшелері
- Қатты ингредиенттер (мысалы, кептірілген бұршақтар, куркума, мұздатылған тағам)
- Жабысқақ ингредиенттер (мысалы, жержаңғақ май)
- Судың төмен мөлшері бар ингредиенттер (мысалы, піскен картоп)

### Қолдану кезіндегі сақтық шаралары

- Алдымен тағамды (1 - 2 см) кесіңіз, кейін сұйықтықпен араластырыңыз.
- Блендер контейнерінде ингредиенттерді ең көп жалпы көлемі 1 500 мл-ден артық жерге қоймаңыз.
- Бір уақытта 3 минуттан артық жұмыс істемейсіз, қайта қолданар алдында шамамен 1 минут демалыңыз.

## Құрғақ тағамдарға арналған диірмен

### Құрғақ диірмен келесілерге арналған

- Құрғақ ингредиенттерді ұнтақтау  
кептірілген қабықты бұрыштар, кофе дәндері, кептірілген соя бұршақтары, кептірілген бұршақтар, күнжіт дәндері, күріш, бидай, жаңғақтар (тазартылған), наннның жұмсағы.

**Ескертпе:** Диірмен контейнеріне сұйық заттарды немесе ылғал ингредиенттерді салмаңыз.

### Диірмен контейнеріне салуға болатын ең көп мөлшер бойынша нұсқаулар

Тағам	Ең көп мөлшері	Уақыт
Бұрыш	20 г	60-90 секунд
Кептірілген қабықты бұрыштар	20 г	60-90 секунд
Кофе дәндері	50 г	15-30 секунд

### Қолдану кезіндегі сақтық шаралары

- Диірмен контейнерінде ешқандай ингредиенттерді 50 г артық салмаңыз.
- 1 минуттан артық жұмыс істемейсіз, қайта қолданар алдында шамамен 2 минут демалыңыз.

# Пайдалану тәсілі

## Блендер

### Бөлшектеу үшін

Сағат тіліне қарсы бағытта айналдырыңыз



Құрастыру алдында диірменнің тығындаушы сақинасы зақымдалмағанына және дұрыс орнатылғанына көз жеткізіңіз.

### Құрастыру үшін

Сағат тілінің бағытымен айналдырыңыз

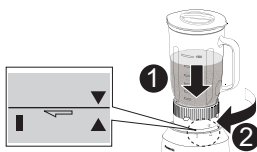


### 1 Ингредиенттерді блендер контейнеріне салып, қақпағын жабыңыз.

- Алдымен сұйықтықты құйыңыз, одан кейін жұмсақ ингредиенттерді, содан соң басқаларын салыңыз.  
(i) Сұйықтық (ii) Жұмсақ ингредиенттер (iii) Қатты ингредиенттер (iv) Мұз текшелері

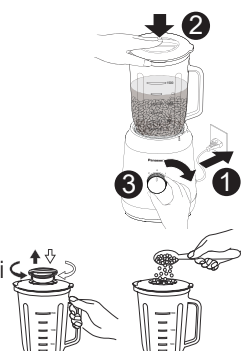
### 2 Блендер контейнерін қозғалтқыш корпусына жалғаңыз.

- 1 ▲ бөлшегін қозғалтқыш корпусына блендер контейнерімен ▽ туралаңыз.
  - 2 Шертіл дыбысын естігенше блендер контейнерін сағат тілінің бағытымен бұраңыз.
- Блендер контейнерін тек жоғарыдағы қадамдар арқылы ғана бекітуге болады.



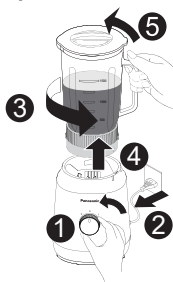
### 3 Ашаға қосыңыз. Блендер контейнеріп ұстап тұрып, с үшін айналым қосқышын "1" немесе "2" позициясына бұраңыз.

- Құрылғы жұмыс кезінде тоқтаса. (KZ8 - б.)
- Ингредиенттерді немесе дәмдеуіштерді қосқан кезде, блендер контейнерін ұстап тұрып ішкі қақпақты алып тастаңыз/жалғаңыз. Оң жақта көрсетілгендей ингредиенттерді қосыңыз.



### 4 Араластыру аяқталған кезде, өшіру үшін айналма қосқышын "0" позициясына ауыстырыңыз. Қуат көзінен суырыңыз.

Оны алып тастау үшін блендер контейнерін сағат тіліне қарсы бағытта бұраңыз, қақпақты ашыңыз және ингредиенттерді алыңыз.



## Құрғақ тағамдарға арналған диірмен

### Бөлшектеу үшін

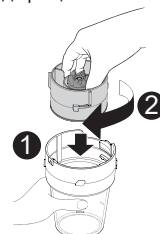
Сағат тіліне қарсы бағытта айналдырыңыз



Құрастыру алдында диірменнің тығындаушы сақинасы зақымдалмағанына және дұрыс орнатылғанына көз жеткізіңіз.

### Құрастыру үшін

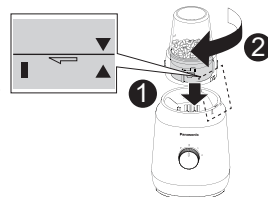
Сағат тілінің бағытымен айналдырыңыз



### 1 Диірмен контейнерін төңкеріп қойып, оған ингредиенттерді салыңыз. Шертіл дыбысын естігенше диірмен контейнерінің табанын сағат тілінің бағытымен бұраңыз.

### 2 Диірмен контейнерін қозғалтқыш корпусына жалғаңыз.

- 1 ▲ бөлшегін қозғалтқыш корпусына диірмен контейнерімен ▽ туралаңыз.
- 2 Шертіл дыбысын естігенше диірмен контейнерін сағат тілінің бағытымен бұраңыз.



- Диірмен контейнерін тек жоғарыдағы қадамдар арқылы ғана бекітуге болады.

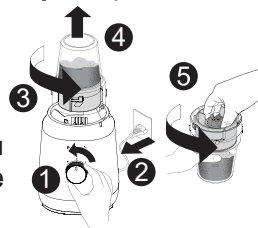
### 3 Ашаға қосыңыз. Диірмен контейнерін ұстап тұрып, жұмысты бастау үшін айналым қосқышын "1" немесе "2" позициясына бұраңыз.

- Құрылғы жұмыс кезінде тоқтаса. (KZ8 - б.)



### 4 Араластыру аяқталған кезде, өшіру үшін айналма қосқышын "0" позициясына ауыстырыңыз. Қуат көзінен суырыңыз.

Оны алып тастау үшін диірмен контейнерін сағат тіліне қарсы бағытта бұраңыз, диірмен контейнерін ашыңыз және ингредиенттерді алыңыз.



# Тазалау және күтім

- Тазалау алдында қуат көзінен суырыңыз.
- Әр қолданудан кейін бөлшектерді мұқият тазалаңыз. Барлық бөлшектерді әрқашан таза және құрғақ күйінде сақтап қойыңыз.
- Құрылғының кез келген бөлшегін ыдыс жуғыш машинада жууға болмайды.
- Бензиді, сұйылтқышты, ағартқышты, алкогольді, губканың нейлон бетін, металл щеткаларды немесе жылтыратуға арналған ұнтақты пайдаланбаңыз.
- Пластик бөлшектердің түссізденуі пайдалану кезінде болуы мүмкін, бірақ ол қолданысқа әсер етпейді.

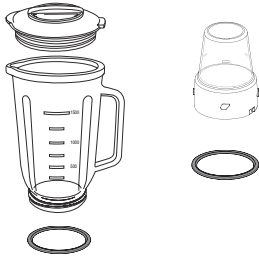
## Алдын ала блендер контейнерді жуу

Блендер контейнеріне 400 мл таза суды қосып, желіге қосыңыз және шамамен 1 минут араластырыңыз.

## Сақтау

- Блендер контейнерінің/диірмен контейнерінің табанын блендер контейнерімен/диірмен контейнерімен құрастырыңыз.
- Қақпақты мұқият кептіріңіз және оны бөлек сақтаңыз.

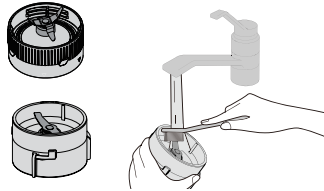
## Қонтейнерлер және басқа бөліктері



Әр бөлшекті жұмсақ губкамен сабынды суда жуыңыз. Шайыңыз және толық құрғатыңыз.

- Жуу алдында тығындаушы сақиналарды алып тастаңыз.

## Блендер жүзі



Су ағыны астында жүздерді шөткемен мұқият тазалаңыз. Шайыңыз және толық құрғатыңыз. (Шөтке жиынтықта берілмейді.)

## Қозғалтқыш корпусы

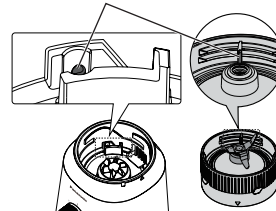


Қозғалтқыш корпусын жақсы сығылған матамен сүртіңіз.

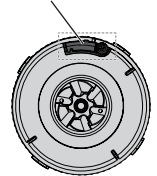
## Қауіпсіздік құлпы

Блендер контейнері немесе диірмен контейнері дұрыс орнатылмаған кезде блендерді қосылудан қорғау үшін қауіпсіздік құлпы дайындалған.

Қауіпсіздік құлпының істігі



Қауіпсіздік штыры



Құрастыру кезінде блендер контейнері табанының артындағы сақтандырғыш сұққыш итерілсе, қозғалтқыш жұмыс істемейді.

## Артық жүктемеден және қызып кетуден қорғау

Артық жүктеме және қызып кету жағдайында қорғаныс құрылғысы жұмысын тоқтату үшін іске қосылады және бұл қалыпты болып саналмайды. Айналым тоқтағаннан кейін, келесі қадамдарды орындаңыз:

- Тиісті шараларды орындамай құрылғыны қайта пайдаланбаңыз.

**1** Айналым қосқышын "0" позициясына қойып, құрылғыны қуат көзінен суырыңыз.

**2** Блендер контейнерін немесе диірмен контейнерін қозғалтқыш корпусынан алып тастаңыз. Ингредиенттерді жартысына дейін азайтыңыз. (Блендер контейнері үшін, ол сұйықтықты да қоса алады.)

- Егер қолдануға болмайтын ингредиент бар болса, оны алып тастаңыз.

**3** Блендер контейнерін немесе диірмен контейнерін қайта іске қосып, араластыруды қайтадан бастаңыз. (KZ6 - б.)

Егер жоғарыда көрсетілген әрекеттерді орындағаннан кейін құрылғы жұмыс істемесе, қызып кетуден қорғау іске қосылған.

Айналма қосқышты "0" позициясына бұраңыз, қайтадан пайдалануға дейін қызып кетуден қорғанысты алып тастау үшін құрылғыны шамамен 15 минут немесе одан көп уақытқа (қозғалтқыш корпусы қалыпты температураға жеткенге дейін) ажыратыңыз және демалдырыңыз.

(Егер құрылғы әлі де жұмыс істемесе, тексеру немесе жөндеу үшін Panasonic қызмет көрсету орталығына хабарласыңыз.)



# Ақаулықтарды жою

Қызмет көрсету бөліміне хабарласпас бұрын, осы тарауды қарап шығыңыз.

	Мәселе	Себебі және қолдану шарасы
Блендер және құрғақ тағамдарға арналған диірмен	"1" немесе "2" позициясына бұрылған болса да, құрылғы араластыруды бастамайды.	<ul style="list-style-type: none"> <li>● <b>Блендер контейнері/диірмен контейнері дұрыс орнатылмаған.</b> → Блендер контейнері табаны / диірмен контейнері табаны және қозғалтқыш корпусындағы белгілерді туралап, "шертіл" дыбысын естігенше оны тығыз бұраңыз.</li> <li>● <b>Блендер контейнері табаны / диірмен контейнерінің табаны тығыз құрастырылмаған.</b> → Оны тығыз құрастырыңыз. (KZ6 - б.)</li> <li>● <b>Артық жүктеме немесе қызып кету қорғау құрылғысы іске қосылады.</b> → Тексеру үшін "Артық жүктемеден және қызып кетуден қорғау" бөлімін қараңыз. (KZ7 - б.)</li> <li>● <b>Штепсельдің ашасы ажыратылған.</b> → Штепсельдің ашасын розеткаға берік салыңыз.</li> </ul>
	Айналым күрт тоқтады.	<ul style="list-style-type: none"> <li>● <b>Артық жүктеме немесе қызып кету қорғау құрылғысы іске қосылады.</b> → Тексеру үшін "Артық жүктемеден және қызып кетуден қорғау" бөлімін қараңыз. (KZ7 - б.)</li> </ul>
	Қалыптан тыс шуыл бар немесе діріл артты.	<ul style="list-style-type: none"> <li>● <b>Тым көп ингредиенттер.</b> → Ингредиент мөлшерін азайтыңыз.</li> <li>● <b>Блендер контейнері табаны / диірмен контейнерінің табаны тығыз құрастырылмаған.</b> → Оны тығыз құрастырыңыз. (KZ6 - б.)</li> </ul>
	Ингредиент ағып жатыр.	<ul style="list-style-type: none"> <li>● <b>Блендер контейнері табаны / диірмен контейнерінің табаны тығыз құрастырылмаған.</b> → Оны тығыз құрастырыңыз. (KZ6 - б.)</li> <li>● <b>Блендердің тығындаушы сақинасы / диірменнің тығындаушы сақинасы жалғанбаған немесе бос жалғанған.</b> → Оны дұрыстап жалғаңыз.</li> <li>● <b>Блендердің тығындаушы сақинасы / диірменнің тығындаушы сақинасы айналасына бөгде заттар тұрып қалған.</b> → Оларды алып тастаңыз.</li> <li>● <b>Блендердің тығындаушы сақинасы / диірменнің тығындаушы сақинасы зақымдалған.</b> → Оны алмастыру үшін Panasonic қызмет көрсету орталығына хабарласыңыз.</li> </ul>
Блендер	Пышақ бос жүрісте.	<ul style="list-style-type: none"> <li>● <b>Сұйықтық мөлшері жеткіліксіз.</b> → Қосымша сұйықтық қосыңыз.</li> <li>● <b>Тым көп мұз текшелер.</b> (Мысалы, көп мұз қосылған шырын) → ① Айналым толық аяқталғаннан кейін блендер контейнерін алып тастаңыз. ② Блендер контейнерін мұқият шайқаңыз.</li> </ul>

## Техникалық сипаттамалары

		Блендер қолданылған кезде	Құрғақ диірмен қолданылған кезде
Қуатпен жабдықтау		220 В ~ 50 Гц	
Пайдаланылатын қуат		290 Вт	
Атаулы уақыт		Үздіксіз жұмыс (Циклді 3 минут ҚОСУ күйінде және содан соң 1 минут СӨНД күйінде қайталаңыз)	Үздіксіз жұмыс (Циклді 1 минут ҚОСУ күйінде және содан соң 2 минут СӨНД күйінде қайталаңыз)
Жұмыс сыйымдылығы (шамамен)		1 500 мл	50 г
Өлшемдері (шамамен)	Ені	189 мм	163 мм
	ұзындығы	174 мм	174 мм
	биіктігі	414 мм	268 мм
Масса(шамамен)		3,2 кг	1,6 кг

# Ақпарат

## <Ескертпелер>

1. Тегіс, берік бетке орналастырыңыз, тек алынатын бөлшектер немесе қозғалмайтын бөлшектерден басқа.
2. Жабық және құрғақ жерде сақтау керек.
3. Тасылмалдауды құлатусыз, аса вибрациясыз және басқа заттарға соғусыз жасау керек.
4. Кәдеге жаратуды ұлттық және жергілікті заңдарға сәйкес жасау керек.

Сату шарттары өндірушімен орнатылмаған және мемлекеттің тауарды пайдаланудың ұлттық немесе жергілікті заңдарына сай болуы керек.



## ӨНІМДІ СЕРТИФИКАТТАУ ТУРАЛЫ АҚПАРАТ

Блендер

Модель: MX-EH1561\* «Panasonic»

СЕРТИФИКАТТАЛҒАН ОС ТЕСТБЭТ 119334, МӨСКЕУ, Андреевская набережная, 2 үй

\* - немесе бос орын, бұйымның түсін және өткізу нарығын білдіреді

Сәйкестік сертификаты:	
Сәйкестік сертификатының берілген күні:	
Сәйкестік сертификатының жарамдылық мерзімі:	
Шығарылған ел:	Қытай
Өндіруші:	Панасоник Тайвань Ко., Лтд. 579, Юан-Шан Род, Чанг-Хо Дистрикт, Нью Тайпей Сити, Тайвань

## Ескерту

Өндірілген күнін бұйымның астыңғы жағындағы нөмір бойынша анықтай аласыздар.

Өнімнің нөмірі: XX XX XX

5-ші және 6-шы сандар: күні (санда)

1-ші - 01, 2-ші - 02, 3-ші - 03

3-ші және 4-ші сандар: айы (санда)

01 - қаңтар, 02 - ақпан, ... 12 - желтоқсан

1-ші және 2-ші сандар: жылы

(жылдың соңғы екі бірлігі санда)

16 - 2016, 17 - 2017, 18 - 2018

## Қоқысқа тастауға байланысты ақпарат:

Егерде бұл заттан құтылайын десеңіз, сол елдегі мемлекет органдарына немесе дилерге байланысыңыз.

Өндірушімен бекітілген осы бұйымның қызмет ету мерзімі бұйым осы пайдаланушы нұсқауына және қолданылатын техникалық стандарттарға сәйкес қатаң түрде пайдаланылған жағдайда, өндірілген күнінен бастап 7 жылға тең.

Շնորհակալություն այս Պանաստիկ ապրանքը գնելու համար:

- Խնդրում ենք մանրամասն ընթերցել հետևյալ հրահանգները ապրանքը ճիշտ և անվտանգ օգտագործելու համար:
- Ապրանքը օգտագործելուց առաջ առավել ուշադիր ծանոթացե՛ք "Անվտանգության միջոցառումներ" և "Կարևոր տեղեկատվություն" բաժիններին (Էջ AM2 - AM4):
- Խնդրում ենք պահպանել այս Օպերացիոն հրահանգները հետագա կիրառման համար:
- Պանաստիկը չի վերցնի իր վրա ոչ մի իրավասություն, եթե սարքը ենթարկվել է ոչ պատշաճ կիրառման, սույն հրահանգներին համապատասխանելու ճախողման:



# Բովանդակություն

Անվտանգության նախազգուշական միջոցներ.....AM2  
 Կարևոր տեղեկատվություն .....AM4  
 Մասերի անվանումները և Յրահանգները .....AM5  
 Մինչ օգտագործումը .....AM5  
 Կոտորակչի օգտագործում.....AM6  
 Մաքրում և խնամք .....AM7  
 Ապահովիչ .....AM7  
 Ծանրաբեռնվածության և գերտաքացման պաշտպանություն .....AM7  
 Խնդիրների ախտորոշում .....AM8  
 Տեխնիկական բնութագիր .....AM8  
 Տեղեկատվություն .....AM9

## Անվտանգության միջոցառումներ Խնդրում ենք համոզվել, որ հետևում եք սույն հրահանգներին:

Անձնական վնասվածքի, հոսանքահարման կամ հրդեհի ռիսկը նվազեցնելու նպատակով խնդրում ենք ուշադրություն դարձնել հետևյալին.

### ■ Դետեյալ ազդանշանները ի ցույց են դնում վնասների աստիճանը, երբ ապրանքը սխալ է գործածվում:


	<b>ԽԻՍՏ ՆԱԽԱԶԳՈՒՇԱՑՈՒՄ.</b> Զգուշացնում է հնարավոր վտանգի մասին, որը կարող է հանգեցնել լուրջ վնասվածքի կամ մահվան:
	<b>ԶԳՈՒՇԱՑՈՒՄ.</b> Զգուշացնում է հնարավոր վտանգի մասին, որը կարող է հանգեցնել փոքր վնասվածքի կամ գույքի վնասի:

### ■ Սիմվոլները դասակարգվում և բացատրվում են հետևյալ կերպ:

	Այս սիմվոլը ցույց է տալիս արգելք:		Այս սիմվոլը ցույց է տալիս այն պահանջը, որին պետք է հետևել:
--	-----------------------------------	---	--

## ԽԻՍՏ ՆԱԽԱԶԳՈՒՇԱՑՈՒՄ

Խուսափել կարճ միացման, ծխի, այրվածքի կամ վնասվածքի պատճառով էլեկտրական ցնցման կամ հրդեհի ռիսկից:

-  **Զթույլատրել մանուկներին և երեխաներին խաղալ փաթեթավորման նյութի հետ:** (Այն կարող է հանգեցնել շնչահեղձության):
- **Չապամոնտաժել, չվերանորոգել կամ ձևափոխել սույն սարքը:**  
→ Կապ հաստատել Պանաստիկ Սերվիս Կենտրոնի հետ զննության կամ վերանորոգման համար:
- **Չվնասել հոսանքի մալուխը կամ խցակի խրոցը:**  
Դետեյալ գործողությունները խստիվ արգելվում են.  
Ձևափոխումը, կպցնելը կամ տեղադրելը տաք մակերևույթի վրա կամ հարևանությամբ, թեքելը, պտտելը, քաշելը, կախելը սուր ծայրերով, ծանր առարկաներ վրան տեղադրելը, հոսանքի մալուխը կապելը կամ դրանով սարքը քաշելը:



## ԽԻՍ ՆԱԽԱԶԳՈՒՇԱՑՈՒՄ



- **Խցակի խրոցը չմիացնել և չանջատել թաց ձեռքերով:**
- **Զօգտագործել սարքը, եթե խցակի խրոցը կամ հոսանքի մալուխը վնասված են, կամ խցակի խրոցը թույլ է միացված վարդակին:**
  - Եթե հոսանքի մալուխը վնասված է, ապա այն պետք է փոխարինվի արտադրողի, դրա ծառայության գործակալի կամ համարժեք որակավորված անձի կողմից, որպեսզի խուսափել վտանգից:
  - Խցակի խրոցը ամուր գետեղել վարդակի մեջ:
- **Զտուգել շարժիչի պատյանը, հոսանքի մալուխը կամ խցակի խրոցը ջրի մեջ, կամ չջանել այն ջրով և/կամ այլ հեղուկով:**



- Այս ապրանքը նախատեսված չէ օգտագործել այն անձանց կողմից (ներառյալ երեխաներ), ովքեր ունեն սահմանափակ ֆիզիկական, զգացողական կամ մտավոր ունակություններ, կամ փորձի և գիտելիքների պակաս, նման անձանց թույլ է տրվում օգտագործել սարքը, միայն եթե նրանք հսկվում են իրենց անվտանգության համար պատասխանատու անձի կողմից և այն պայմանով, որ հրահանգված են սարքի օգտագործման հետ կապված: Զետևեք, որպեսզի երեխաները չխաղան սարքի հետ:
- **Պահել սարքը և դրա հոսանքի մալուխը երեխաների հասանելիության սահմաններից դուրս:**
- **Պարբերաբար մաքրել խցակի խրոցը փոշուց:**
  - Զանել խցակի խրոցը և մաքրել չոր շորով:
- **Անհապաղ դադարեցնել սարքի օգտագործումը և հանել խցակի խրոցը այն պահին, երբ սույն սարքի պատշաճ աշխատանքը կանխվում է:**

Օրինակ՝ կարող են առաջանալ անևորմալ դեպքեր կամ կոտորվածքներ

  - Զոսանքի մալուխը կամ խցակի խրոցը դառնում են անբնական տաք:
  - Սարքն ունի հոսանքի խնդիր:
  - Շարժիչի պատյանը դեֆորմացված է, ունի նկատելի վնասվածք կամ անբնական տաք է:
  - Կա ճաք կոտորակի բաժակի կամ այլ մասերի վրա:
  - Կա տհաճ հոտ:
  - Կա անբնական պտտածայն օգտագործման ընթացքում:
  - Կա այլ անբնական երևույթ:

→ Կապ հաստատել Պանասոնիկ Սերվիս Կենտրոնի հետ զննության կամ վերանորոգման համար:
- **Զամոզվեք, որ սարքի վրայի պիտակի վրա նշված լարումը նույնն է, ինչ ձեր տեղանքի մատակարարումը:**

Ինչպես նաև խուսափեք նույն վարդակի մեջ այլ սարքավորումներ միացնել, որպեսզի զերծ մնաք գերտաքացումից: Սակայն, եթե միացնում եք մի քանի խցակի խրոցներ, համոզվեք, որ ընդհանուր վատերի հզորությունը չի գերազանցում վարդակի նոմինալ հզորությանը:
- **Զգույշ եղեք, եթե տաք հեղուկ է լցվել կոտորակի բաժակի մեջ, քանի որ այն կարող է դուրս պրծնել սարքի միջից հանկարծակի գոլորշիացման արդյունքում:**



## ԶԳՈՒՇԱՑՈՒՄ

Կարճ միացման, ծխի, այրվածքի, վնասվածքի կամ գույքի վնասման պատճառով հոսանքի արտահոսքի, էլեկտրական ցնցման կամ հրդեհի ռիսկից խուսափելու համար:



- **Զօգտագործել սարքը հետևյալ վայրերում:**
  - Ոչ հարթ մակերևույթի, գորգերի կամ սփռոցների վրա, և այլն:
  - Այն վայրերում, որտեղ այն կարող է ցանվել ջրով, կամ տաքություն կլանել:
  - Ցանկացած բաց ջրի մոտակայքում, ինչպիսին են՝ լոգարան, լվացարան կամ այլ կոնտեյներներ:
  - Պատի կամ կահույքի մոտակայքում:
- Տեղադրել սարքը ամուր, չոր, մաքուր և հարթ աշխատասեղանի վրա:

## ԶԳՈՒՇԱՑՈՒՄ



- Չխառնել կոտորակչում կամ չլցնել կոտորակչի բաժակի մեջ 60 °C-ից բարձր բաղադրիչներ:
- Աղացի կոնտեյնների մեջ չլցնել ոչ մի տեսակի հեղուկ կամ թաց բաղադրիչներ:
- Չբացել կափարիչը և չմտնել մատեր կամ այնպիսի պարագաներ, ինչպիսիք են գդալ կամ պատառաքաղ կոտորակչի բաժակի մեջ սարքի աշխատանքի ընթացքում:
- Չձգել միջադիրը դեֆորմացիայից խուսափելու համար:
- Չփոխարինել սարքի որևէ մաս կեղծ պահեստային մասերով:
- Չտեղափոխել սարքը՝ բռնելով հոսանքի մալուխից, կոտորակչի բաժակիչ կամ աղացի կոնտեյնրից:
- Սարքի ճեղքերի մեջ չմտնել ոչ մի առարկա:
- Թույլ չտալ երեխաներին օգտագործել սարքը առանց վերահսկման:
- Չզերգանցել կոտորակչի բաժակի վրա նշված աշխատանքային ծավալը: Ինչ վերաբերում է աղացի կոնտեյնրին, չտեղադրել այնտեղ առավելագույն քանակից ավելի շատ: (Էջ AM8 "Տեխնիկական բնութագիր")
- Արգելված բաղադրիչներ չօգտագործել, ինչպես նշված է սույն հրահանգների մեջ: (Էջ AM5)
- Չհրել անվտանգության քորոցը որևէ գործիքով, ինչպիսին է բարակ փայտիկը, և այլն: (Էջ AM7)



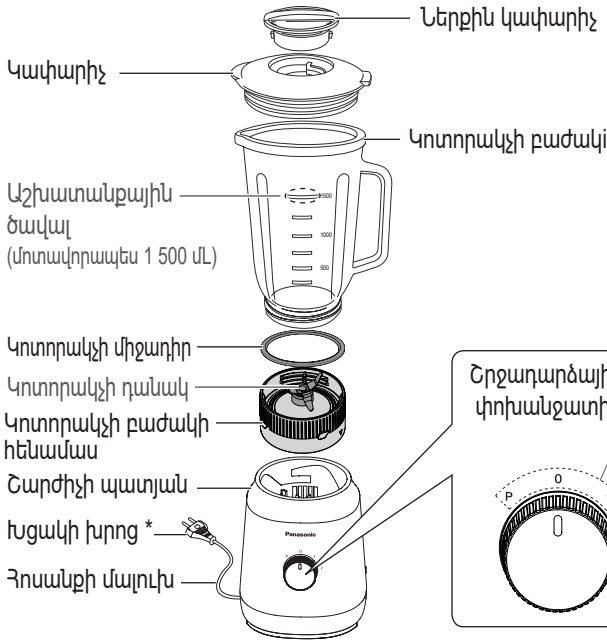
- Հոսանքի ցանցից խցակի խրոցն անջատելիս բռնեք այն: Երբեք չքաշեք հոսանքի մալուծից:
- Զգույշ եղեք, որպեսզի ոտքով չդիպչեք կամ չխճճվեք հոսանքի մալուխի մեջ օգտագործման ընթացքում:
- Ուշադիր պետք է լինել սուր դանակների հետ առնչվելիս, կոտորակչի բաժակը և աղացի կոնտեյնրը դատարկելիս և մաքրելու ընթացքում: Չմաքրել կոտորակչի դանակը կամ աղացի դանակը անզեն ձեռքերով:
- Միշտ անջատեք սարքը հոսանքից, եթե այն թողնված է առանց ուշադրության և մինչ այն մոնտաժելը, ապամոնտաժելը, տեղաշարժելը կամ մաքրելը:
- Անջատել սարքը և հանել հոսանքից մինչ մասերի փոփոխությունն կատարելը կամ այն մասերին մոտենալը, որոնք շարժվում են աշխատանքի ընթացքում:
- Սարքի աշխատանքն ու հանգիստը կազմակերպել այնպես, ինչպես նշված է տեխնիկական բնութագրի աղյուսակում: (Էջ AM8 "Տեխնիկական բնութագիր")
- Օգտագործումից հետո կազմակերպել սարքի մաքրումը, հատկապես այն մակերևույթների, որոնք ունեն հպում սնունդի հետ: (Էջ AM7 "Մաքրություն և խնամք")
- Այս սարքը նախատեսված է միայն տնային օգտագործման համար:

## Կարևոր տեղեկատվություն

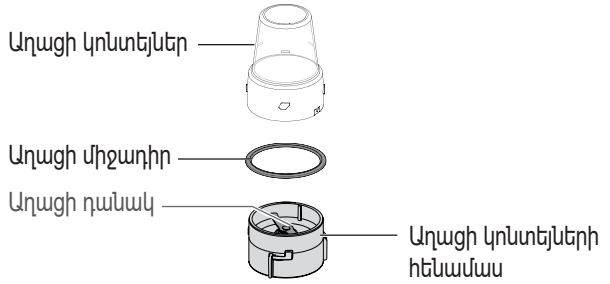
- Չօգտագործել սարքը դրսում:
- Չզգել սարքը կամ դրա մասերը, որպեսզի խուսափել այն վնասելուց:
- Չփաթաթել հոսանքի մալուխը շարժիչի պատյանի շուրջ:
- Համոզվեք, որ բոլոր կից մասերը ամուր միացված են օգտագործելուց առաջ:
- Չգործարկել սարքը առանց բաղադրիչների:
- Համոզվեք, որ կոտորակչի միջադիրը և աղացի միջադիրը պատշաճ կերպով կցված են՝ արտահոսքից խուսափելու նպատակով:

# Մասերի անվանումները

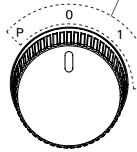
## Կոտորակչի



## Աղաց չոր մթերքի համար



Շրջադարձային փոխանջատիչ



2 Բարձր արագություն (Անդադար աշխատանք)

1 Ցածր արագություն (Անդադար աշխատանք)

0 ԱՆՁԱՏԵԼ

P Իմպուլսային ռեժիմ (դասակը պտտվում է միայն, երբ անջատիչը շրջում էք "P" դիրքի վրա)

• Պարբերաբար պտտեք և բաց թողեք ընդհատումներով ռոտացիայի համար:

\* Խրոցի ձևը կաողո է տարբերվել ներկայացված պատկերից:

# Մինչ օգտագործումը

Մաքրել բոլոր բաժանվող մասերը մինչ առաջին անգամ սարքի օգտագործումը, կամ երբ այն չէք օգտագործել որոշ ժամանակ, հետո՝ ուշադիր դրանք հավաքել: (Էջ AM6 "Կոտորակչի օգտագործում" և Էջ AM7 "Մաքրում և խնամք")

## Կոտորակչի

### Բլենդերը նախատեսված է

- Խառնուրդ հեղուկներ պատրաստելու համար Օրինակ՝ մրգի/բանջարեղենի հյութեր, ֆրեշ, ապուրներ, սոուս:
- Եփած բաղադրիչներից խոլուս պատրաստելու համար Օրինակ՝ մանկական սննդի համար:

### Արգելված բաղադրիչներ

- Միս
- Ձուկ
- Չսնկալի սառցաբեկորներ
- Կոշտ բաղադրիչներ (օրինակ՝ չորացված լոբու հատիկներ, քրքում, սառեցված սնունդ)
- Կպչուն բաղադրիչներ (օրինակ՝ գետնանուշի կարագ)
- Ջրի քիչ ծավալով բաղադրիչներ (օրինակ՝ խաշած կարտոֆիլ)

### Նախագուշական միջոցներ սարքի հետ վարվելու համար

- Նախ խորանարդիկներով կտրտել սնունդը (1 - 2 սմ), այնուհետև խառնել հեղուկի հետ:
- Կոտորակչի բաժակի մեջ չլցնել 1 500 մլ առավելագույն ընդհանուր ծավալը գերազանցող բաղադրիչներ:
- Միանգամից երեք րոպեից ավել չօգտագործել կոտորակիչը, մոտ մեկ րոպե հանգիստ տվեք, մինչև նորից կգործարկեք:

## Աղաց չոր մթերքի համար

### Աղաց չոր մթերքի համար աղացը նախատեսված է.

- Չոր բաղադրիչները աղալու համար Օրինակ՝ պղպեղ, չորացված չիլի, սուրճի հատիկներ, չորացված սոյայի հատիկներ, չորացված ոլոռ, քունջութի սերմեր, բրինձ, ցորեն, ընկույզ (կեղևով), պաքսիմատ:

**Ճանաթություն.** Աղացի կոնտեյների մեջ չլցնել հեղուկ կամ թաց բաղադրիչներ:

### Աղացի կոնտեյների մեջ լցնելու առավելագույն քանակի մասին ուղեցույցներ.

Սնունդ	Առավելագույն քանակ	Ժամանակ
Պղպեղ	20 գ	60 - 90 վայրկյան
Չորացված չիլի	20 գ	60 - 90 վայրկյան
Սուրճի հատիկներ	50 գ	15 - 30 վայրկյան

### Նախագուշական միջոցներ սարքի հետ վարվելու համար

- Աղացի կոնտեյների մեջ 50 գ-ից ավել բաղադրիչներ չլցնել:
- Մեկ րոպեից ավել չօգտագործել կոտորակիչը, մոտ երկու րոպե հանգիստ տվեք, մինչև նորից կգործարկեք:

# Կոտորակչի օգտագործում

## Կոտորակչի

### Ապամոնտաժել

Պտտել ժամացույցի սլաքին հակառակ ուղղությամբ



Համոզվեք, որ աղացի միջադիրը վնասված չէ և պատշաճ կերպով տեղադրված է մոնտաժելուց առաջ:

### Մոնտաժել

Պտտել ժամացույցի սլաքի ուղղությամբ

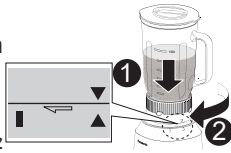


## 1 Լցնել բաղադրիչները կոտորակչի բաժակի մեջ, հետո փակել կափարիչը:

- Սկզբում լցնել հեղուկը, այնուհետև՝ փափուկ բաղադրիչները, հետո՝ մնացածը: (i) Դեղուկ (ii) Փափուկ բաղադրիչներ (iii) Կոշտ բաղադրիչներ (iv) սառցաբեկորներ

## 2 Կցել կոտորակչի բաժակը շարժիչի պատյանին:

- 1 Հավասարեցնել շարժիչի պատյանի վրայի ▲ նշանը կոտորակչի բաժակի վրայի ▽ նշանի հետ:
  - 2 Պտտել կոտորակչի բաժակը ժամացույցի սլաքի ուղղությամբ մինչ չլսեք համապատասխան ձայնը:
- Կոտորակչի բաժակը կարող է կցվել միայն հետևյալ քայլերով:



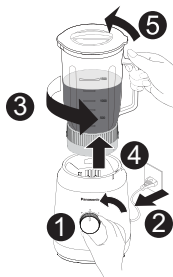
## 3 Միացնել: Բռնելով կոտորակչի կափարիչը, պտտել անջատիչը "1" կամ "2" դիրքի վրա մեկնարկի համար:

- Եթե սարքը կանգ է առնում աշխատանքի ընթացքում: (Էջ AM8)
- Բաղադրիչներ կամ համեմուկներ ավելացնելիս հեռացնել/դնել ներքին կափարիչը՝ միաժամանակ բռնելով կոտորակչի բաժակը: Ավելացնել բաղադրիչներ այնպես, ինչպես ցուցադրված է աջ կողմում:



## 4 Երբ խառնման պրոցեսը ավարտված է, պտտել անջատիչը "0" դիրքի վրա անջատման համար: Անջատել:

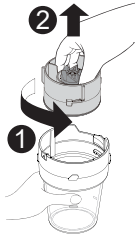
Կոտորակչի բաժակը պտտել ժամացույցի սլաքին հակառակ ուղղությամբ այն հանելու համար, բացել կափարիչը և դուրս բերել բաղադրիչները:



## Աղաց չոր մթերքի համար

### Ապամոնտաժել

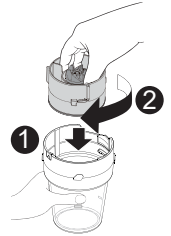
Պտտել ժամացույցի սլաքին հակառակ ուղղությամբ



Համոզվեք, որ աղացի միջադիրը վնասված չէ և պատշաճ կերպով տեղադրված է մոնտաժելուց առաջ:

### Մոնտաժել

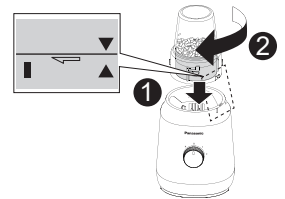
Պտտել ժամացույցի սլաքի ուղղությամբ



## 1 Ծրջել աղացի կոնտեյները վերևից ներքև և տեղադրել բաղադրիչները այնտեղ: Պտտել աղացի կոնտեյների հենամասը ժամացույցի սլաքի ուղղությամբ մինչ չլսեք համապատասխան ձայնը:

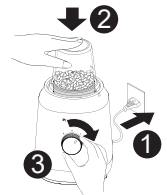
## 2 Կցել աղացի կոնտեյները շարժիչի պատյանին:

- 1 Հավասարեցնել շարժիչի պատյանի վրայի ▲ նշանը աղացի կոնտեյների վրայի ▽ նշանի հետ:
  - 2 Պտտել աղացի կոնտեյները ժամացույցի սլաքի ուղղությամբ մինչ չլսեք համապատասխան ձայնը:
- Աղացի կոնտեյները կարող է կցվել միայն հետևյալ քայլերով:



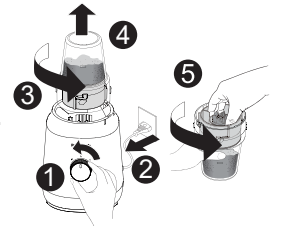
## 3 Միացնել: Բռնել աղացի կոնտեյները, հետո պտտել անջատիչը "1" կամ "2" դիրքի վրա մեկնարկի համար:

- Եթե սարքը կանգ է առնում աշխատանքի ընթացքում: (Էջ AM8)



## 4 Երբ խառնման պրոցեսը ավարտված է, պտտել անջատիչը "0" դիրքի վրա անջատման համար: Անջատել:

Աղացի կոնտեյները պտտել ժամացույցի սլաքին հակառակ ուղղությամբ այն հանելու համար, բացել աղացի կափարիչը և դուրս բերել բաղադրիչները:



# Մաքրում և խնամք

- Հոսանքից անջատել միևնույն մաքրելը:
- Ամեն օգտագործումից հետո մասերը հանգամանալից մաքրել: Բոլոր մասերը միշտ պահել մաքուր և չոր վիճակում:
- Սարքի ոչ մի մաս չվանալ աման լվացող սարքի մեջ:
- Չօգտագործել բենզին, ողողիչ, սպիտակեցնող նյութ, սպիրտ, նեյլոնե սպունգ, մետաղական խոզանակ կամ փայլեցման փոշի, և այլն:
- Պլաստիկ մասերի որոշ գունաթափում կարող է տեղի ունենալ օգտագործման հետևանքով, բայց այն չի ազդում դրանց աշխատունակության վրա:

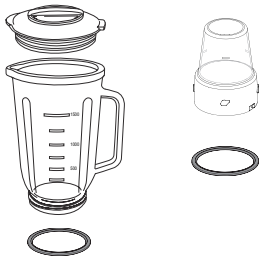
## Կոտորակի բաժակի նախնական լվացումը

Ավելացնել 400 մլ մաքուր ջուր կոտորակի բաժակի մեջ, միացնել և խառնել մոտավորապես մեկ րոպե:

## Պահեստավորում

- Մոնտաժել կոտորակի բաժակի/աղացի կոնտեյները հենամասը կոտորակի բաժակի/աղացի կոնտեյների հետ:
- Կափարիչը մանրակրկիտ չորացնել, այնուհետև պահել առանձին:

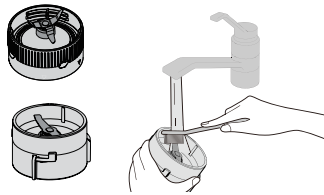
## Բեռնարկղեր և այլ մասեր



Յուրաքանչյուր մասը լվանալ օճառաջրով և փափուկ սպունգով: Լիովին ողողել և չորացնել:

- Լվանալուց առաջ հանել միջադիրները:

## Կոտորակի դանակ



Դանակները մանրակրկիտ մաքրել խոզանակով հոտոջ ջրի տակ: Լիովին ողողել և չորացնել: (խոզանակ տրամադրված չէ:)

## Շարժիչի պատյան



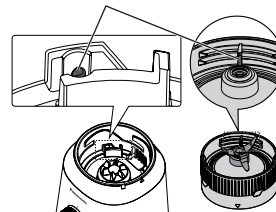
Շարժիչի պատյանը սրբել լավ մզված կտորով:

# Ապահովիչ

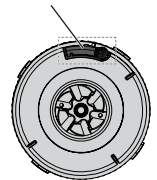
Ապահովիչը նախատեսված է, որպեսզի կանխի բլենդերի միացումը, երբ կոտորակի բաժակը կամ աղացի կոնտեյները պատշաճ տեղադրված չեն:

Եթե կոտորակի հենամասի հետևի անվտանգության ջրոցը սեղմվել է մոնտաժման ընթացքում, շարժիչը չի գործարկվի:

Ապահովիչի կոճակը



անվտանգության ջրոցը



# Ծանրաբեռնվածության և գերտաքացման պաշտպանություն

Ծանրաբեռնվածության և գերտաքացման դեպքում պաշտպանական միջոցը դադարեցնում է աշխատանքը և դա նորմալ է: Հենց ռոտացիան դադարի, հետևեք ներքոնշյալ քայլերին.

- Սարքը կրկին չօգտագործել առանց հակամիջոց գտնելու:

**1** Շրջադարձային փոխանջատիչը շրջել "0" դիրքի վրա, անջատել սարքը:

**2** Հեռացնել կոտորակի բաժակը կամ աղացի կոնտեյները շարժիչի պատյանից:

Բաղադրիչները նվազեցնել կեսից ավելի քիչ մակարդակի: (Կոտորակի բաժակի համար կարող է նաև հեղուկ ավելացվել):

- Եթե օգտագործվել են արգելված բաղադրիչներ, հեռացրեք դրանք:

**3** Վերագործարկել կոտորակի բաժակը կամ աղացի կոնտեյները, նորից սկսել խառնման պրոցեսը: (Էջ AM6)

Եթե սարքը, վերը նշված գործողությունները կատարելուց հետո, կրկին չի գործարկվում, ուրեմն միացել է գերտաքացման պաշտպանությունը:

Շրջադարձային փոխանջատիչը շրջել "0" դիրքի վրա, անջատել և թողնել, որ սարքը հանգստանա մոտ 15 րոպե կամ ավել (մինչև շարժիչի պատյանը վերադառնա նորմալ ջերմաստիճանի), որպեսզի գերտաքացման պաշտպանության համակարգը անջատվի նորից գործարկելուց առաջ:

(Եթե սարքը նորից չի գործարկվում, կապ հաստատել Պանասոնիկ Սերվիս Կենտրոնի հետ զննության կամ վերանորոգման համար:)



# ԽՆԴԻՐՆԵՐԻ ԱԽԱՌՐՈՇՈՒՄ

Ստուգեք այս բաժինը, մինչ կրիմեք ծառայության համար:

	Խնդիր	Պատճառ և Գործողություն
Կոտորակի և արձագ չոր մթերքի համար	Հավասարաչափ շրջել դեպի "1" կամ "2" դիրքը, սարքը չի սկսում գործել:	<ul style="list-style-type: none"> <li>● <b>Կոտորակի բաժակը/աղացի կոնտեյները պատշաճ կերպով տեղադրված չեն:</b> → Համոզվեք, որ կոտորակի բաժակի հենամասի/ աղացի կոնտեյների հենամասի և շարժիչի պատյանի վրայի կշանները համապատասխանեցված են, այնուհետև հստակ պտտեք, մինչ կլսեք համապատասխան "կլիկ" ձայնը:</li> <li>● <b>Կոտորակի բաժակի հենամասը/ աղացի կոնտեյների հենամասը ամուր կերպով մոնտաժված չեն:</b> → Աղացը հավաքել պատշաճ կերպով, այսինքն՝ պտտել ժամացույցի սլաքի ուղղությամբ, մինչև չիսկոց լրվելը: (Էջ AM6)</li> <li>● <b>Ծանրաբեռնվածության և գերտաքացման պաշտպանական միջոցը ակտիվացել է:</b> → Հղում կատարել "Ծանրաբեռնվածության և գերտաքացման պաշտպանությանը" զննության համար: (Էջ AM7)</li> <li>● <b>Խցակի խրոցը միացված չէ:</b> → Չետեղել խցակի խրոցը վարդակի մեջ:</li> </ul>
	Ռոտացիան կտրուկ դադարում է:	<ul style="list-style-type: none"> <li>● <b>Ծանրաբեռնվածության և գերտաքացման պաշտպանական միջոցը ակտիվացել է:</b> → Հղում կատարել "Ծանրաբեռնվածության և գերտաքացման պաշտպանությանը" զննության համար: (Էջ AM7)</li> </ul>
	Կա անբնական ձայնի կամ վիբրացիայի ավելացում:	<ul style="list-style-type: none"> <li>● <b>Չափից շատ բաղադրիչներ:</b> → Պակասեցնել բաղադրիչների քանակը:</li> <li>● <b>Կոտորակի բաժակի հենամասը/ աղացի կոնտեյների հենամասը ամուր կերպով մոնտաժված չեն:</b> → Մոնտաժել այն սերտորեն: (Էջ AM6)</li> </ul>
	Բաղադրիչը թափվում է:	<ul style="list-style-type: none"> <li>● <b>Կոտորակի բաժակի հենամասը/ աղացի կոնտեյների հենամասը ամուր կերպով մոնտաժված չեն:</b> → Մոնտաժել այն սերտորեն: (Էջ AM6)</li> <li>● <b>Կոտորակի միջադիրը/ աղացի միջադիրը կցված չեն կամ թույլ են կցված:</b> → Կցել այն պատշաճ կերպով:</li> <li>● <b>Կոտորակի միջադիրը/ աղացի միջադիրի շուրջ օտար տարրեր են կապված:</b> → Հեռացնել դրանք:</li> <li>● <b>Կոտորակի միջադիրը/ աղացի միջադիրը վնասված է:</b> → Կապ հաստատել Պանասոնիկ Սերվիս Կենտրոնի հետ այն փոխարինելու համար:</li> </ul>
Կտրուկ	Դանակն անգործունակ է շարժվում:	<ul style="list-style-type: none"> <li>● <b>Հեղուկի քանակությունը բավական չէ:</b> → Ավելացնել հեղուկ:</li> <li>● <b>Չափից շատ սառցաբեկորներ:</b> (օրինակ՝ հյուլթ բավականին շատ սառույցով) → ① Ռոտացիայի դադարից հետո ամբողջովին հեռացնել կոտորակի բաժակը: ② Լրբորեն շարժել կոտորակի բաժակը:</li> </ul>

## ՏԵԽՆԻԿԱԿԱՆ ԲՆՈՒԹԱԳԻՐ

		Երբ օգտագործելով բլենդերը	Երբ օգտագործելով կացինը չոր սննդի համար
Հոսանքի մատակարարում		220 Վ ~ 50 Հց	
Հոսանքի սպառում		290 Վ	
Գնահատված ժամանակ		Շարունակական գործողություն (3 րոպե ՄԻԱՑՎԱԾ և 1 ԱՆՁԱՏՎԱԾ ցիկլը)	Շարունակական գործողություն (1 րոպե ՄԻԱՑՎԱԾ և 2 ԱՆՁԱՏՎԱԾ ցիկլը)
Աշխատանքային հզորություն (մոտավոր)		1 500 մԼ	50 գ
Չափերը (մոտավոր)	Լայնություն	189 մմ	163 մմ
	Խորություն	174 մմ	174 մմ
	Բարձրություն	414 մմ	268 մմ
Չանգվածը (մոտավոր)		3.2 կգ	1.6 կգ

# Տեղեկատվություն

## <Նշում>

1. Տեղադրեք ամուր և հարթ մակերեսի վրա, բացի դյուրակիր կամ ամրացվող մասերից:
2. Պահեք տնային պայմաններում՝ չոր տեղում:
3. Փոխադրեք առանց վայր գցելու, չափից ավելի թափահարելու կամ այլ առարկաների հարվածելու:
4. Օգտահանեք պետական և/կամ տեղական օրենսդրության համաձայն:

Վաճառքի դրույթները և պայմանները արտադրողի կողմից չեն սահմանվում և պետք է համապատասխանեն ապրանքի վաճառքն իրականացնող երկրի պետական և/կամ տեղական օրենսդրությանը:



ՏԵՐԵԿԱՏՎՈՒԹՅՈՒՆ ԱՐՏԱԴՐԱԼԵԻ ՍԵՐՏԻՖԻԿԱՑՄԱՆ ՄԱՍԻՆ

Կոտորակիչ

MX-EX1561\* "Panasonic"

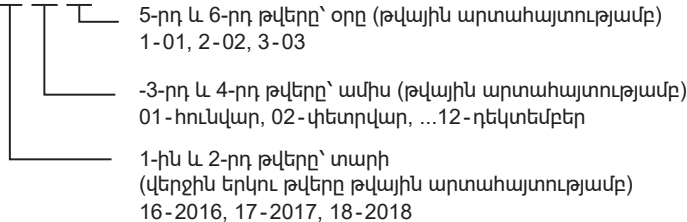
ՍԵՐՏԻՖԻԿԱՑՎԱԾ Է «ՏԵՍՏՔԵՏ» ՍԿ կողմից 119334, Մոսկվա, Անդրեևսկայա ափափողոց, տ. 2 «\*» արտադրանքի գույնը և իրացման շուկան սահմանող տառերի հավաքածու

Համապատասխանության սերտիֆիկատ՝	
Համապատասխանության սերտիֆիկատը տրվել է՝	
Համապատասխանության սերտիֆիկատը գործում է մինչև՝	
Արտադրող երկիր՝	Չինաստան
Արտադրող՝	Պանասոնիկ Թայվան Կո., Լտդ. 579, Յուան-Շան Ռոադ, Չանգ-խո Դիստրիկտ, Լյու Թայպեյ Սիթի, Թայվան

## Նշում

Դուք կարող եք որոշել արտադրման ամսաթիվը արտադրության համարով, որը նշված է սարքի ստորին մասում:

Արտադրության համարը: XX XX XX



«Սպառողի իրավունքների պաշտպանության մասին» ՌԴ դաշնային օրենքի համաձայն՝ արտադրողի կողմից սարքի շահագործման ժամկետը սահմանված է 7 տարի՝ սկսած արտադրման օրվանից՝ այն պայմանով, որ սարքն օգտագործվի սույն շահագործման հրահանգների և կիրառելի տեխնիկական չափանիշների համաձայն:

Panasonic өнүмүн сатып алганыңыз үчүн ыраазычылыгыбызды билдиребиз.

- Өнүмдү туура жана коопсуз колдонуу үчүн нускаманы окуңуз.
- Бул өнүмдү колдонуудан мурун **"Коопсуздук чаралары" жана "Маанилүү маалымат" бөлүмдөрүнө өзгөчө көңүл буруңуз (KY2 - KY4 б.)**.
- Бул Колдонуу нускамасын келечекте колдонуу үчүн сактап коюңуз
- Эгерде бул түзмөк туура эмес колдонулса же нускамада көрсөтүлгөндөр аткарылбаса, Panasonic жоопкерчиликти өзүнөн алып таштайт.

## Мазмун

Коопсуздук чаралары.....	KY2
Маанилүү маалымат.....	KY4
Бөлүктөрдүн аталышы жана нускамалар.....	KY5
Колдонуудан мурун.....	KY5
Блендерди колдонуу.....	KY6
Тазалоо жана кам көрүү.....	KY7
Коопсуздук кулпусу.....	KY7
Ашыкча жүктөмдөрдөн жана өтө ысып кетүүдөн сактоо.....	KY7
Кемчиликтерди издөө жана оңдоо.....	KY8
Техникалык мүнөздөмөлөрү.....	KY8
Маалыматтар.....	KY9

## Коопсуздук чаралары

Бул нускаманын көрсөтмөлөрүн аткарыңыз.

Жаракат алуу, токко урунуу же өрт коркунучун азайтуу үчүн төмөнкүлөрдү сактаңыз:

- **Төмөнкү белгилер өнүм туура эмес колдонулганда зыян жана бузулуу деңгээлин көрсөтөт.**



### ЭСКЕРТҮҮ:

Олуттуу жаракат же өлүмгө алып келиши мүмкүн болгон коркунучту көрсөтөт.



### АБАЙЛАҢЫЗ:

Жеңил жаракат же материалдык зыянга алып келиши мүмкүн болгон коркунучту көрсөтөт.

- **Белгилер төмөнкүлөр менен классификацияланат жана түшүндүрүлөт.**



Бул белги тыюуну билдирет.



Бул белги сакталуусу зарыл болгон талапты билдирет.



## ЭСКЕРТҮҮ

Токко урунуу, кыска туташуудан чыгуучу тутануу, өрттөнүү, күйүк же жаракат алуу коркунучун алдын алыңыз.



- **Бөбөк жана кичинекей балдарга таңгактоочу материал менен ойноого жол бербейиз.** (Дем кыстыгууга алып келиши мүмкүн.)

- **Бул түзмөктү ажыратпаңыз, оңдобонуз жана өзгөртпөңүз.**

→ Каратуу жана оңдотуу үчүн Panasonic тейлөө борборуна кайрылыңыз.

- **Электр зымын же штепсель ачакейин бузбаңыз.**

Төмөнкү аракеттерге катуу тыюу салынат:

Өзгөртүү, жылытуучу алеттер же ысык беттердин жанына тийгизүү же жайгаштыруу, бүтөө, буроо, тартуу, илүү/курч кырлар үстүндө калтыруу, оор буюмдарды үстүнө коюу, түзмөктү электр зымынан көтөрүү.



## ЭСКЕРТҮҮ



- Штепсель ачакейин нымдуу колуңуз менен сайбаңыз же чыгарбаңыз.
- Электр зымы же штепсель ачакейи бузулган абалда болсо же штепсель ачакейи айры тешикке начар туташтырылган болсо, түзмөктү колдонбоңуз.
  - Коркунучту алдын алуу үчүн, бузулган электр зымы өндүрүүчү, анын тейлөө агенти же ошол сыяктуу дасыккан адис тарабынан алмаштырылуусу зарыл.
  - Штепсель ачакейин жакшы сайыңыз.
- Кыймылдаткыч сапсалгысын, электр зымын же штепсель ачакейин сууга салбаңыз же суу жана башка суюктуктардын чачыроосуна жол бербейиз.



- Бул түзмөктү физикалык, сенсордук же акыл-эс жөндөмдүүлүгү чектелген же тийиштүү билими же тажрыйбасы жок адамдар (анын ичинде балдар да) өз алдынча колдонсо болбойт. Алар өздөрүнүн коопсуздугу үчүн жоопкерчиликтүү болгон адамдын көзөмөлү астында жана анын түзмөк менен иштөө боюнча так көрсөтмөлөрү менен гана колдоно алышат.

**Балдардын аспап менен ойнобошун көзөмөлдөп туруңуз.**

- Түзмөктү жана анын электр зымын балдар жетпеген жерде сактаңыз.
- Штепсель ачакейинин чаңын дайыма аарчып туруңуз.
  - Штепсель ачакейин айры тешиктен чыгарып, кургак кездеме менен сүртүңүз.
- Бул түзмөк туура эмес иштеп баштаса, аны колдонууну дароо токтотуп, штепсель айрычасын айры тешиктен сууруп салыңыз.

Мисалы, төмөнкүдөй бузуктуктар же кемчиликтер келип чыгышы мүмкүн:

- Штепсель ачакейи же электр зымынын ашыкча ысышы.
- Кубаттуулуктун төмөндөшү.
- Кыймылдаткыч сапсалгысы бузулган, көрүнөө бузуктуктарга ээ же ашыкча ысып кетиши.
- Блендердин контейнери же башка бөлүктөрүндө жаракалардын болушу.
- Жагымсыз жыттын чыгышы.
- Колдонуу убагында демейкиден башкача катуу үн чыгарышы.
- Башка демейкиден сырткары көрүнүш же кемчилик болсо.
  - Каратуу жана оңдотуу үчүн Panasonic тейлөө борборуна кайрылыңыз.
- Түзмөктүн энбелгисинде жазылган чыңалуу жергиликтүү электр тармагынын чыңалуусуна.
  - Электр жабдуусунун өтө ысып кетишин алдын алуу үчүн бир айры тешикке башка түзмөктөрдү туташтырбаңыз. Бирок бир нече штепсель ачакейин туташтыра турган болсоңуз, жалпы кубаттуулук номиналдуу кубаттуулуктан ашпай турганын текшериниз.
- Ысык суюктук блендердин контейнерине кууп жатканда этият болуңуз, анткени күтүлбөгөн жерден буу чыгып күйүккө дуушар кылышы мүмкүн.



## АБАЙЛАҢЫЗ

Агындын чыгышы, токко урунуу, чукул туташуудан чыгуучу тутануу, өрттөнүү, күйүк же жаракат алуу коркунучун алдын алыңыз.



- Түзмөктү төмөнкү жайларда колдонбоңуз.
  - Түз эмес беттердин, килемдердин же дасторкондордун үстүндө ж.б.
  - Суу чачырай турган жерде же жылуулук булактарынын жанында.
  - Ванна, ашкана раковинасы сыяктуу ачык суунун жанында ж.б.
  - Дубал же эмеректин жанында.
  - Түзмөктү тегиз, кургак, таза бетке жайгаштырыңыз.

## АБАЙЛАҢЫЗ



- Температурасы 60 °Cден жогору болгон курамбөлүктөрдү блендердин контейнерине салбаңыз же аралаштырбаңыз.
- Тегирмендин контейнерине суюктуктарды же нымдуу азыктарды салбаңыз.
- Түзмөк иштеп жаткан учурда капкакты ачпаңыз жана блендердин контейнерине манжаларыңызды же кашык жана вилка сыяктуу ашкана шаймандарын салбаңыз.
- Майышууга жол бербөө үчүн тыгыздагыч шакекти чойбоңуз.
- Түзмөктүн бөлүктөрүн жасалма бөлүктөргө алмаштырбаңыз.
- Электр зымы, блендердин контейнери же тегирмендин контейнерин кармап көтөрбөңүз.
- Түзмөктүн жылчыктарына кандайдыр бир нерсени киргизбеңиз.
- Балдарга түзмөктү көзөмөлсүз колдонууга жол бербейиз.
- Блендердин контейнеринде жазылган максималдуу иштөө көлөмүнөн ашпаңыз. Тегирмендин контейнерине максималдуу жол берилген сандан ашкан курамбөлүктөрдү салбаңыз. (КҮ8 б. "Техникалык мүнөздөмөлөрү")
- Нускамада көрсөтүлгөн тыюу салынган курамбөлүктөрдү колдонбоңуз. (КҮ5 б.)
- Коопсуздук кулпусунун төөнөгүчүн ичке чыбык сыяктуу шайман менен баспаңыз. (КҮ7 б.)



- Штепсель айрычасын айры тешиктен сууруп жатканда аны сөзсүз колуңуз менен кармап туруңуз. Электр зымын эч качан тартпаңыз.
- Колдонуу учурунда электр зымына чалынып кетүүдөн же илип алуудан сак болуңуз.
- Курч бычактар менен иштөөдө, блендердин контейнерин бошотууда жана тегирмендин контейнерин тазалоодо этият болуңуз. Блендердин бычагын же тегирмендин бычагын жылаңач колдоруңуз менен тазалабаңыз.
- Түзмөк көзөмөлсүз калганда, чогултуу, ажыратуу, жылдыруу жана тазалоо алдында электр тармагынан өчүрүлүүсү керек.
- Себилдөөчү буюмдарын алмаштыруудан мурда же иштеп жаткан бөлүктөрүнө жакындаганда түзмөктү өчүрүңүз же электр тармагынан сууруп салыңыз.
- Түзмөктү сөзсүз түрдө техникалык мүнөздөмөлөрү жадыбалында көрсөтүлгөн ыкмада пайдаланыңыз жана тыныктырып туруңуз. (КҮ8 б. "техникалык мүнөздөмөлөрү")
- Колдонгондон кийин түзмөктү, айрыкча анын тамак-аш тийген жерлерин тазалап туруңуз. (КҮ7 б. "Тазалоо жана кам көрүү")
- Бул өнүм үйдө колдонуу үчүн арналган.

## Маанилүү маалымат

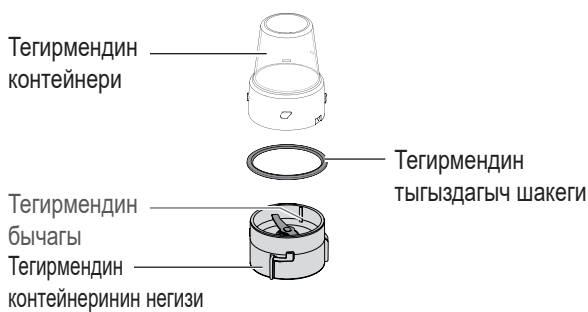
- Түзмөктү ачык абада колдонбоңуз.
- Түзмөктү же анын себилдөөчү буюмдарын колдон түшүрүп доо кетирип албаңыз.
- Электр зымын кыймылдаткыч сапсалгысына оробоңуз.
- Колдонуудан мурун бөлүктөрдүн же себилдөөчү буюмдардын бекем орнотулганын текшерип чыгыңыз.
- Түзмөктү курамбөлүктөрсүз колдонбоңуз.
- Агып чыгууларды болтурбоо үчүн тыгыздагыч шакектин жана тегирмендин тыгыздагыч шакегинин туура орнотулганын текшерип чыгыңыз.

# Бөлүктөрдүн аталышы жана нускамалар

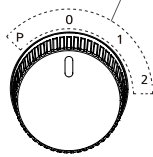
## Блендер



## Кургак азыктар үчүн тегирмен



Айланма которгуч



- ② Жогорку ылдамдык (үзгүлтүксүз иштөө)
- ① Төмөнкү ылдамдык (үзгүлтүксүз иштөө)
- 0 ӨЧҮР.
- Р Импульстук режим (каторгуч "Р" абалына жылдырылганда гана бычак айланып баштайт)
  - Кезек менен айланып иштеши үчүн бир нече жолу буруп, кое бериңиз.

\*Кубат айрычасынын формасы сүрөттө көрсөтүлгөндөн айырмаланышы мүмкүн.

# Колдонуудан мурун

Алгачкы жолу колдонгондо же көпкө чейин колдонбосонуз түзмөктүн чечилме бөлүктөрүн тазалап алыңыз, андан кийин тыгыз чогултуңуз. (КҮ6 б. "Блендерди колдонуу" жана КҮ7 б. "Тазалоо жана кам көрүү")

## Блендер

### Блендер төмөнкүлөргө арналган

- Суюктуктарды аралаштыруу мисалы, жемиш / жашылча ширелери, смузилер, сорполор, соустар.
- Даяр курамбөлүктөрдү сүрүп майдалоо мисалы, бөбөктөргө арналган тамактар.

### Тыюу салынган курамбөлүктөр

- Эт
- Балык
- Соодадагы муз кубиктери
- Катуу курамбөлүктөр (мисалы, кургатылган буурчактар, куркума, тондурулган тамак-аш)
- Жабышкак курамбөлүктөр (мисалы сүрүлгөн жер жаңгак пастасы)
- Курамында суусу аз болгон курамбөлүктөр (мисалы, бышырылган картөшкө)

### Колдонууда сактык чаралар

- Азыктарды туурап (1-2 см), анан суюктук менен аралаштырыңыз.
- Максималдуу жалпы көлөмү 1 500 мл ашуун болгон курамбөлүктөрдү блендердин контейнерине салбаңыз.
- Кайрадан иштетүүдөн мурун 1 мүнөт эс алдырыңыз, 3 мүнөттөн ашык иштетпеңиз.

## Кургак азыктар үчүн тегирмен

### Кургак азыктар үчүн тегирмен төмөнкүлөргө арналган:

- Кургак курамбөлүктөрдү майдалоо мисалы, калемпир, кургатылган саадактуу калемпир, кофе дандары, кургатылган соя буурчактары, кургатылган нокот, күнжүт дандары, күрүч, буудай, жаңгак (тазаланган), кургатылган нандар.

Эскертүү: Тегирмендин контейнерине эч кандай суюктук же нымдуу курамбөлүктөрдү салбаңыз.

### Тегирмендин контейнерине салынуучу максималдуу сандагы курамбөлүктөр боюнча сунуштар

Азыктар	Максималдуу саны	Убакыт
Калемпир	20 г	60-90 секунда
Кургатылган саадактуу калемпир	20 г	60-90 секунда
Кофе дандары	50 г	15-30 секунда

### Колдонууда сактык чаралар

- Тегирмендин контейнерине 50 г ашкан курамбөлүктөрдү салбаңыз.
- 1 мүнөттөн ашуун иштетпеңиз, кайрадан иштетүүдөн мурун 2 мүнөткө жакын эс кайрадан.

# Блендерди колдонуу

## Блендер

### Ажыратуу

Сааттын жебесине каршы бурунуз



### Чогултуу

Сааттын жебеси боюнча бурунуз



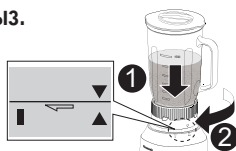
Чогултуудан мурун тыгыздагыч шакек бузулбаганын абалда экенин жана бекем жайгаштырылганын текшериниз.

### 1 Курамбөлүктөрдү блендердин контейнерине салыңыз жана капкагын жабыңыз.

- Биринчиден, суюктукту куюңуз, кийин жумшак курамбөлүктөрдү, анан кийин башкаларды кошуңуз.  
(i) Суюктук (ii) Жумшак курамбөлүктөр (iii) Катуу курамбөлүктөр (iv) Муз кубиктери

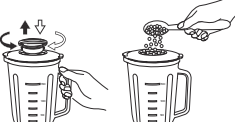
### 2 Блендердин контейнерин кыймылдаткыч сапсалгысына туташтырыңыз.

- 1 блендердин контейнериндеги ▽ менен кыймылдаткыч сапсалгысындагы ▲ түздөңүз.
  - 2 Блендердин контейнерин сааттын жебеси боюнча чыкылдаган үн чыкканча буруңуз.
- Блендердин контейнерин жогоруда сүрөттөлгөн ыкмада гана туташтырууга болот.



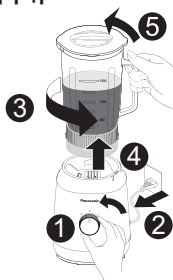
### 3 Штепсель айрычасын айры тешикке сайыңыз. Баштоо үчүн блендердин контейнерин кармап, алып келиңиз айланма которгучту "1" же "2" абалына алып келиңиз.

- Эгерде иштеп жаткан түзмөк токтоп калса. (KY8 б.)
- Азыктарды же татымалдарды салуу үчүн блендердин контейнерин кармап, ички капкагын чыгарыңыз. Азыктарды оң жакта көрсөтүлгөн ыкмада кошуңуз.



### 4 Аралаштыруу аяктаганда, айланма которгучту "0" абалына алып келип түзмөктү өчүрүңүз.

Штепсель айрычасын айры тешиктен сууруңуз. Блендердин контейнерин чечүү үчүн сааттын жебесине каршы буруп, капкагын ачып, ичиндеги курамбөлүктөрдү чыгарыңыз.



## Кургак азыктар үчүн тегирмен

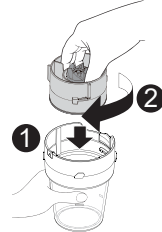
### Ажыратуу

Сааттын жебесине каршы бурунуз



### Чогултуу

Сааттын жебеси боюнча бурунуз

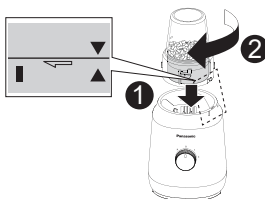


Чогултуудан мурун тегирмендин тыгыздагыч шакеги бузулбаганын абалда экенин жана бекем жайгаштырылганын текшериниз.

### 1 Тегирмендин контейнерин аңтарыңыз жана анын ичине курамбөлүктөрдү салыңыз. Тегирмендин контейнеринин негизин сааттын жебеси боюнча чыкылдаган үн чыкканча буруңуз.

### 2 Тегирмендин контейнерин кыймылдаткыч сапсалгысына туташтырыңыз.

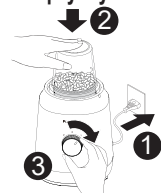
- 1 Тегирмендин контейнериндеги ▽ менен кыймылдаткыч сапсалгысындагы ▲ түздөңүз.
- 2 Тегирмендин контейнерин сааттын жебеси боюнча чыкылдаган үн чыкканча буруңуз.



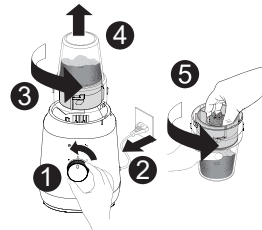
- Тегирмендин контейнерин жогоруда сүрөттөлгөн ыкмада гана туташтырууга болот.

### 3 Штепсель айрычасын айры тешикке сайыңыз. Баштоо үчүн тегирмендин контейнерин кармап, айланма которгучту "1" же "2" абалына алып келиңиз.

- Эгерде иштеп жаткан түзмөк токтоп калса. (KY8 б.)



### 4 Аралаштыруу аяктаганда, айланма которгучту "0" абалына алып келип түзмөктү өчүрүңүз. Штепсель айрычасын айры тешиктен сууруңуз. Тегирмендин контейнерин чечүү үчүн сааттын жебесине каршы буруп, капкагын ачып, ичиндеги курамбөлүктөрдү чыгарыңыз.



# Тазалоо жана кам көрүү

- Тазалоодон мурун штепсель айрычасын айры тешиктен сууруңуз.
- Ар бир колдонуудан кийин бөлүктөрдү кылдат тазалаңыз. Бардык бөлүктөрдү таза жана кургак абалда сактаңыз.
- Түзмөктүн бөлүктөрүн идиш-аяк жуучу машинде жуубаңыз.
- Бензин, суюлтуучу, эритүүчү, агартуучу каражаттарды, губканын нейлон бети, металлдан жасалган щетка же жылмартуучу порошокту колдонбоңуз.
- Колдонуудан кийин кээ бир бөлүктөрдүн түсү кетиши мүмкүн, бирок бул анын ишине эч кандай таасир тийгизбейт.

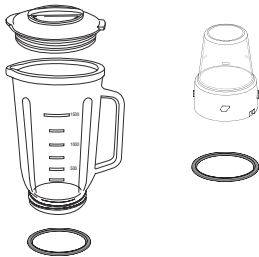
## Блендердин контейнерин алдын ала жууп-тазалоо

Блендердин контейнерине 400 мл таза суу куюп, штепсель айрычасын айры тешикке сайыңыз жана 1 мүнөткө чейин аралаштырыңыз.

## Сактоо

- Блендердин контейнеринин/тегирмендин контейнеринин негизин жана блендердин контейнерин/тегирмендин контейнерин чогултунуз.
- Капкакты толугу менен кургатыңыз жана аны өз алдынча сактаңыз.

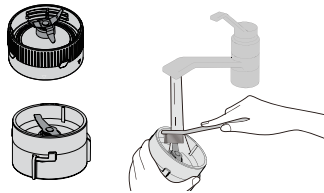
## Контейнери жана башка бөлүктөр



Ар бир бөлүктү самын сууга салып жумшак болпок менен жууңуз. Чайкагандан кийин кылдат аарчыңыз.

- Жууп баштоодон мурда тыгыздагыч шакектерди алып салыңыз.

## Блендердин бычагы



Бычактарды агып жаткан суунун астында щетка менен кылдат тазалаңыз. Чайкагандан кийин кылдат аарчыңыз. (Щетка топтомго кирбейт.)

## Кыймылдаткыч сапсалгысы



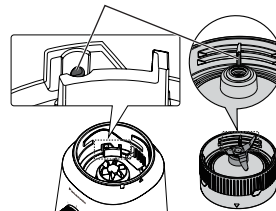
Кыймылдаткыч сапсалгысын жакшы сыгылган кездеме менен аарчыңыз.

# Коопсуздук кулпусу

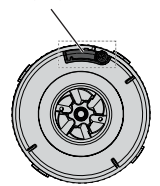
Коопсуздук кулпусу блендердин контейнери же тегирмендин контейнери туура эмес жайгаштырылса блендердин аракетке келүүсүн токтотуу үчүн чыгарылган.

Чогултуу учурунда блендердин контейнеринин негизинин арткы жагындагы коопсуздук өзөкчөсүн басып койсо, кыймылдаткыч иштебейт.

Коопсуздук кулпусунун жан



Коопсуздук төөнөч



# Ашыкча жүктөмдөрдөн жана өтө ысып кетүүдөн сактоо

Ашыкча жүктөм учурунда жана өтө ысып кеткенде коопсуздук кулпусу иштеп жаткан түзмөктү токтотот. Айлануулар токтогондо төмөнкү кадамдарды аткарыңыз:

- Түзмөктү көбүнчө каршы чараларды колдонбостон иштетпеңиз.

- 1** Айланма которгучту "0" абалына алып келип, штепсель айрычасын айры тешиктен сууруңуз.
- 2** Блендердин контейнерин же тегирмендин контейнерин кыймылдаткыч сапсалгысынан алып таштаңыз. Курамбөлүктөрдү контейнердин жарымынан азыраак калганга чейин азайтыңыз. (Блендердин контейнерине суюктук да кошсо болот.)
  - Тьюу салынган курамбөлүктөрдү алып таштаңыз.

- 3** Блендердин кайрадан орнотуп, аралаштыра баштаңыз. (KY6 б.)

Эгерде жогоруда көрсөтүлгөн кадамдар аткарылгандан кийин да түзмөк иштебей жатса, анда ысып кетүүдөн коргоо тутуму активдештирилген.

Айланма которгучту "0" абалына алып келип, штепсель айрычасын айры тешиктен сууруңуз жана кайрадан колдонуудан мурун өтө ысып кетүүдөн сактоочу тутум иштеп баштабашы үчүн түзмөккө 15 мүнөт же андан көбүрөөк убакыт тыныгуу бериңиз (кыймылдаткыч сапсалгысы нормалдуу температурага келгенге чейин).

(Эгерде түзмөк дагы эле иштебей жатса, аны каратуу жана оңдотуу үчүн Panasonic тейлөө борборуна кайрылыңыз.)



# Кемчиликтерди издөө жана оңдоо

Кардарларды колдоо кызматына чалуудан мурда бул бөлүмдү карап чыгыңыз.

	Маселе	Себеп жана аракет
Кургак азыктар үчүн тегирмен менен блендер	"1" же "2" абалына бурганда да түзмөк аралаштыра баштабайт.	<ul style="list-style-type: none"> <li>● <b>Блендердин контейнери / тегирмендин контейнери бекем орнотулган эмес.</b> → Блендердин контейнеринин негизи / тегирмендин контейнеринин негизи менен кыймылдаткыч сапсалгысындагы белгилерди дал келтирип, чыкылдаган үн чыкканча бураңыз.</li> <li>● <b>Блендердин контейнеринин негизи / тегирмендин контейнеринин негизи тыгыз орнотулган эмес.</b> → Аны тыгыз чогултунуз. (КҮ6 б.)</li> <li>● <b>Ашыкча жүктөмдөрдөн же өтө ысып кетүүдөн сактоочу түзмөк аракетке келтирилди.</b> → "Ашыкча жүктөмдөрдөн жана өтө ысып кетүүдөн сактоо" көзөмөл үчүн кайрылыңыз. (КҮ7 б.)</li> <li>● <b>Штепсель ачакейи туташтырылган эмес.</b> → Штепсель ачакейин айры тешикке сайыңыз.</li> </ul>
	Айлануу кокустан токтоп калып жатат.	<ul style="list-style-type: none"> <li>● <b>Ашыкча жүктөмдөрдөн же өтө ысып кетүүдөн сактоочу түзмөк аракетке келтирилди.</b> → "Ашыкча жүктөмдөрдөн жана өтө ысып кетүүдөн сактоо" көзөмөл үчүн кайрылыңыз. (КҮ7 б.)</li> </ul>
	Демейкиден сырткары шуулдоо же титирөө пайда болду.	<ul style="list-style-type: none"> <li>● <b>Курамбөлүктөр өтө көп.</b> → Курамбөлүктөрдү азайтыңыз.</li> <li>● <b>Блендердин контейнеринин негизи / тегирмендин контейнеринин негизи тыгыз орнотулган эмес.</b> → Аны тыгыз чогултунуз. (КҮ6 б.)</li> </ul>
	Курамбөлүктөр тышка чыгууда.	<ul style="list-style-type: none"> <li>● <b>Блендердин контейнеринин негизи / тегирмендин контейнеринин негизи тыгыз орнотулган эмес.</b> → Аны тыгыз чогултунуз. (КҮ6 б.)</li> <li>● <b>Тыгыздагыч шакек / тегирмендин тыгыздагыч шакеги кадалган эмес же бош кадалган.</b> → Аны тыгыз орнотунуз.</li> <li>● <b>Тыгыздагыч шакекке / тегирмендин тыгыздагыч шакегинин айланасына бөтөн нерселер туруп калган.</b> → Аларды алып салыңыз.</li> <li>● <b>Тыгыздагыч шакекке / тегирмендин тыгыздагыч шакегине доо кеткен.</b> → Алмаштыруу үчүн Panasonic тейлөө борборуна кайрылыңыз.</li> </ul>
Блендер	Бачактар иштебей жатат.	<ul style="list-style-type: none"> <li>● <b>Суюктуктун көлөмү жетиштүү эмес.</b> → Көбүрөөк суюктук кошуңуз.</li> <li>● <b>Муз кубиктери өтө көп</b> (мисалы, ширедеги муз кубиктер көп санда) → ① Айлануу толук аяктаганда блендердин контейнерин алып салыңыз. ② Блендердин контейнерин кылдат силкиңиз.</li> </ul>

## Техникалык мүнөздөмөлөрү

		Блендер колдонулганда	Кургак азыктар үчүн тегирмен колдонулганда
Кубаттуулук		220 В ~ 50 Гц	
Электр энергиянын керектелиши		290 Вт	
Номиналдуу убакыт		Үзгүлтүксүз иштөө (Мерчимди ЖАНД, абалда 3 мүнөткө чейин жана ӨЧУР, абалда 1 мүнөткө чейин кайталаңыз)	Үзгүлтүксүз иштөө (Мерчимди ЖАНД, абалда 1 мүнөткө чейин жана ӨЧУР, абалда 2 мүнөткө чейин кайталаңыз)
Иштөөчү өндүрүмдүүлүк (орточо)		1 500 мл	50 г
Өлчөмдөрү (орточо)	Эни	189 мм	163 мм
	Диаметри	174 мм	174 мм
	Бийиктиги	414 мм	268 мм
Салмагы (орточо)		3,2 кг	1,6 кг

# Маалыматтар

## <Эскертүү>

1. ТШайманды бөлүнгөн же чыкпаган бөлүктөрүнөн башкаларын түз катуу жерге койгула.
2. Кургак, жабык жерде сактагыла.
3. Орун алмаштырууда ыргытпагыла, катуу кыймылдатпагыла же башка буюмдарга урунтпагыла.
4. У л уттук жана/же жергиликтүү мыйзамдарга жараша утилизациялагыла.

Ишке киргизүүнүн эрежелери жана шарттары өндүрүүчү тарабынан белгиленген эмес жана товарды саткан өлкөнүн улуттук жана/же жергиликтүү мыйзамдарына дал келиши керек.



## ӨНДҮРҮМДҮН СЕРТИФИКАЦИЯСЫ ЖӨНҮНДӨ МААЛЫМАТ

Блендер "Panasonic"

МХ-ЕХ1561\* модели

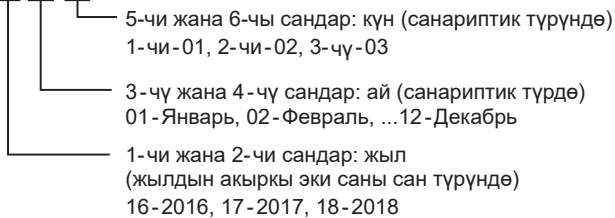
"ТЕСТБЭТ" АК СЕРТИФИКАТТАЛГАН, 119334, Москва, Андреевская набережная, 2 үй  
«\*» буюмдун түсүн жана өтүш рыногун белгилеген тамга топтому

Шайкештик сертификаты:	
Шайкештик сертификаты берилген күнү:	
Шайкештик сертификаты төмөнкү күнгө чейин жарактуу:	
Өндүрүүчү өлкө:	Кытай
Өндүрүүчү:	Панасоник Тайвань Ко., Лтд. 579, Юан-Шан Род, Чанг-Хо Дистрикт, НьюТайпей Сити, Тайвань

## Эскертме

Өндүрүлгөн күнүн түзмөктүн төмөн жагында жайгашкан номери боюнча биле аласыз.

Номер: XX XX XX



Аспап ушул колдонуу боюнча нускамаларга жана колдонулуучу техникалык стандарттарга ылайык колдонулса, бул түзмөктүн жарактуулук мөөнөтү өндүрүүчүнүн көрсөтмөлөрү боюнча РФ "Керектөөчүлөрдүн укуктарын коргоо тууралуу" Федералдык Мыйзамына ылайык биринчи колдонгондон баштап 7 жылга барабар.

# Эскертме

---

---

# Эскертме

---

---