

КЕРАМИН

ГАРАНТИЙНОЕ ОБЯЗАТЕЛЬСТВО. ПРАВИЛА МОНТАЖА И ЭКСПЛУАТАЦИИ УМЫВАЛЬНИКОВ И ПЬЕДЕСТАЛОВ. Санитарные керамические изделия ОАО «Керамин» изготовлены согласно требованиям ГОСТ 15167, ГОСТ 30493 из фарфоровых масс, обеспечивающих долговечность, механическую прочность, термическую стойкость изделий. Санитарные керамические изделия предназначены для установки в санитарных узлах, в бытовых и других помещениях зданий различного назначения.

ГАРАНТИЙНЫЙ ТАЛОН ■ ПРОИЗВОДИТЕЛЬ ОАО «КЕРАМИН»

Гарантийный срок на санитарные керамические изделия - 5 лет со дня продажи покупателю, срок службы - 30 лет с даты изготовления, при условии правильного хранения, установки и подключения, а также соблюдения условий обслуживания и эксплуатации.

РЕКОМЕНДАЦИИ ПО ЭКСПЛУАТАЦИИ И УХОДУ ЗА УМЫВАЛЬНИКАМИ И ПЬЕДЕСТАЛАМИ

- Регулярный уход за санитарными керамическими изделиями предотвращает накопление грязи и известкового налета. Очистку санитарной керамики необходимо производить мягкой щеточкой с использованием моющего средства. Перед использованием моющего средства убедитесь, что оно рекомендовано производителем для использования при чистке изделий санитарной керамики. Внимательно читайте инструкцию по применению, которая размещена на упаковке моющего средства.
- Запрещается использовать для ухода за изделием абразивные материалы и грубые средства очистки, такие как металлическая сетка и жесткая губка, а также не допускается применение концентрированных кислот и сильных щелочей, поскольку они могут повредить глазурь, которая нанесена на поверхность изделия.
- Для удаления образовавшихся ржавых пятен, подтеков использовать специально предназначенные для этих целей чистящие средства.
- В случае засорения канализационных труб для умывальника с переливом рекомендуется использовать специализированные средства для чистки труб в виде жидкости, геля, порошка, гранул.
- Не рекомендуется использовать вантуз, так как нагнетаемое им давление приведет к выбросу воды через переливное и технологические отверстия.

ПРАВИЛА МОНТАЖА И ЭКСПЛУАТАЦИИ УМЫВАЛЬНИКА

- Монтаж умывальника должен производиться квалифицированным специалистом.
- Крепление умывальника производить на пьедестал, мебель, кронштейны.
- Дополнительная информация по правилам эксплуатации и монтажа умывальников размещена на сайте www.keramin.com
- После монтажа убедиться в целостности втулки установочной. Запрещается эксплуатация умывальников с поврежденной втулкой установочной.

- Гарантия действительна, если гарантийный талон заполнен полностью и заверен печатью продавца.
- Внешний вид изделия покупатель должен проверить в момент покупки.
- Гарантия не распространяется на дефекты, возникшие в результате неправильного подключения, небрежной эксплуатации, чистки абразивными веществами, непрофессионального ремонта, боя, нарушения целостности изделий при транспортировке и монтаже.
- Гарантия не распространяется на изделия при использовании для функционирования низкого качества воды.
- В случае возникновения вопросов, покупатель должен обратиться по месту приобретения изделия.

РЕГИОНАЛЬНЫЕ ПРЕДСТАВИТЕЛИ ОАО «КЕРАМИН»:

Республика Беларусь:
ТУП «Керамин-Столица Инвест»
г. Минск, ул. Осиповичская, 16
тел. +375 (17) 365-93-15, 288-87-77
моб. тел. +375 (44) 588-87-77
www.keramin.by

Молдова:
С.П.Т.К. «КЕРАМИН» О.О.О.
г. Кишинёв, бул. Дечебал, 6
+373 (22) 62-99-80

Казахстан:
ООО «ТД «Керамин-Астана»
г. Астана, пр. Сарыарка, 31/2, ВП-23
Тел.: +7 (7172) 57-13-91

Российская Федерация:
ООО «ТК «Керамин-Центр»
г. Москва, Шелковское шоссе, 5 стр.1
тел. +7 (495) 849-28-00
www.keramin.ru

ООО «Керамин-Нева»
г. Санкт-Петербург, Литейный пр., д.26, литер А,
бизнес-центр «Преображенский двор», офис 417
тел. +7 (812) 670-85-17, 670-85-18

ООО «Керамин-Черноземье»
г. Воронеж, ул. Ленина, 56, офис 4
тел. +7 (473) 260-22-27

Сервисные центры ООО «Керамин-Нева»:
ООО «АКВАСЕРВИС»
г. Екатеринбург, ул. Восточная, д.44
тел. +7 (343) 204-81-00

ООО «Сантехсервис» г. Санкт-Петербург,
Командантский пр., д.4 лит.А
ТОК «СтройДом» офис 516,
тел. +7 (812) 448-21-33

«Мастер добрых дел»
И. П. Гаврилова Н. И.
г. Краснодар, ул. Дзержинского 119/2-2
Тел. (861) 215-54-50, 215-54-51,
8-988-245-95-55

ВКО - «Инжиниринг»
И. П. Ульяновский А.А.
г. Новороссийск, с. Кирилловка,
ул. Красная 99
тел.89180304077, 8(8167)729-529

СХЕМА УСТАНОВКИ УМЫВАЛЬНИКА С ПЬЕДЕСТАЛОМ

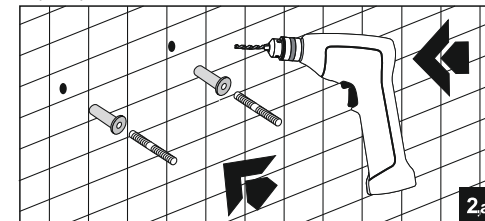
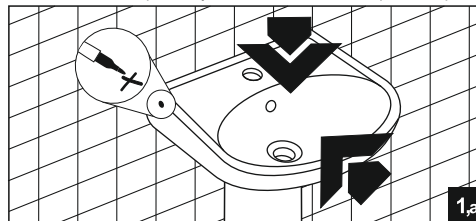
КОМПЛЕКТНОСТЬ УМЫВАЛЬНИКА:

1. Умывальник
2. Комплект крепления для умывальника
3. Гарантийное обязательство

КОМПЛЕКТНОСТЬ ПЬЕДЕСТАЛА:

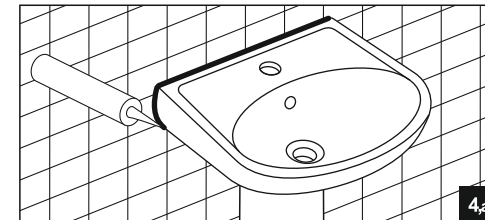
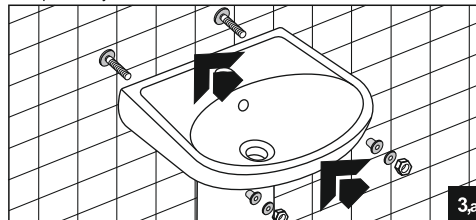
1. Пьедестал
2. Комплект крепления (для консольного типа)
3. Гарантийное обязательство

ВНИМАНИЕ! При покупке изделия санитарной керамики проверяйте его комплектность!



Поставить умывальник на пьедестал, произвести разметку по отверстиям умывальника на стене;

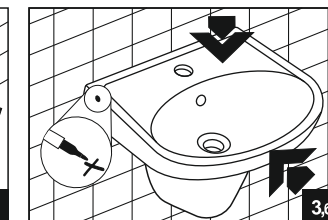
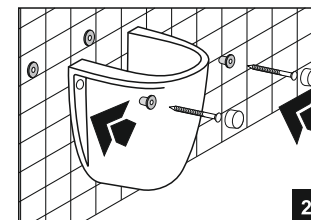
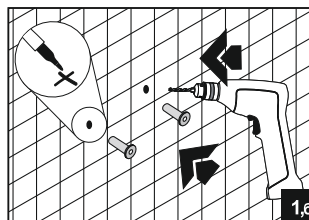
Просверлить отверстия, вставить дюбель и шпильку в отверстия;



Закрепить умывальник к стене, согласно схеме, поставляемой в комплекте с креплением;

При необходимости нанести герметик в зазор между стеной и умывальником.

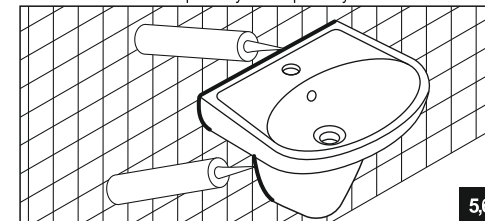
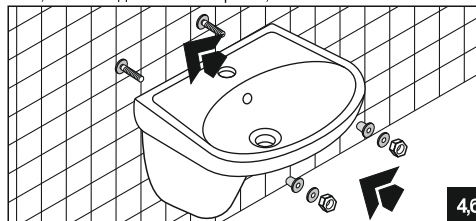
СХЕМА УСТАНОВКИ УМЫВАЛЬНИКА С КОНСОЛЬНЫМ ПЬЕДЕСТАЛОМ



Произвести разметку, просверлить отверстия, вставить дюбель в отверстия;

Закрепить консольный пьедестал к стене;

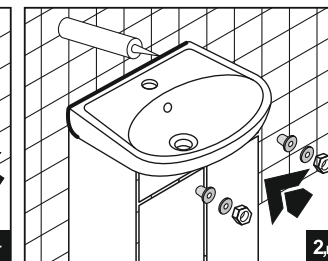
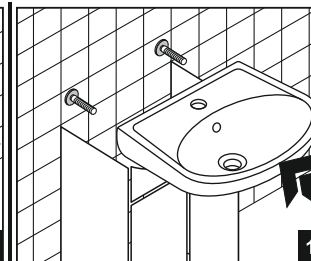
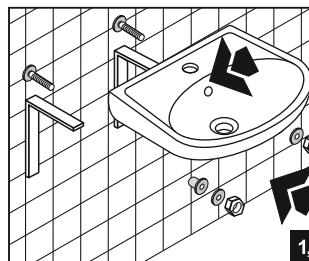
Поставить умывальник на пьедестал, произвести разметку по отверстиям умывальника на стене;



Закрепить умывальник к стене, согласно схеме, поставляемой в комплекте с креплением;

При необходимости нанести герметик согласно рисунку.

СХЕМА УСТАНОВКИ УМЫВАЛЬНИКА НА КРОНШТЕЙН И МЕБЕЛЬ



Произвести разметку, закрепить кронштейн, установить умывальник на кронштейн и закрепить на стене.

Произвести разметку, установить умывальник и закрепить на стене, при необходимости нанести герметик согласно рисунку.

www.keramin.com ОАО "КЕРАМИН"

e-mail: marketing@keramin.com Республика Беларусь, 220024, г.Минск, ул.Серова, 22

тел.: +375 (17) 219-26-26, 219-26-89; факс: +375 (17) 219-26-69